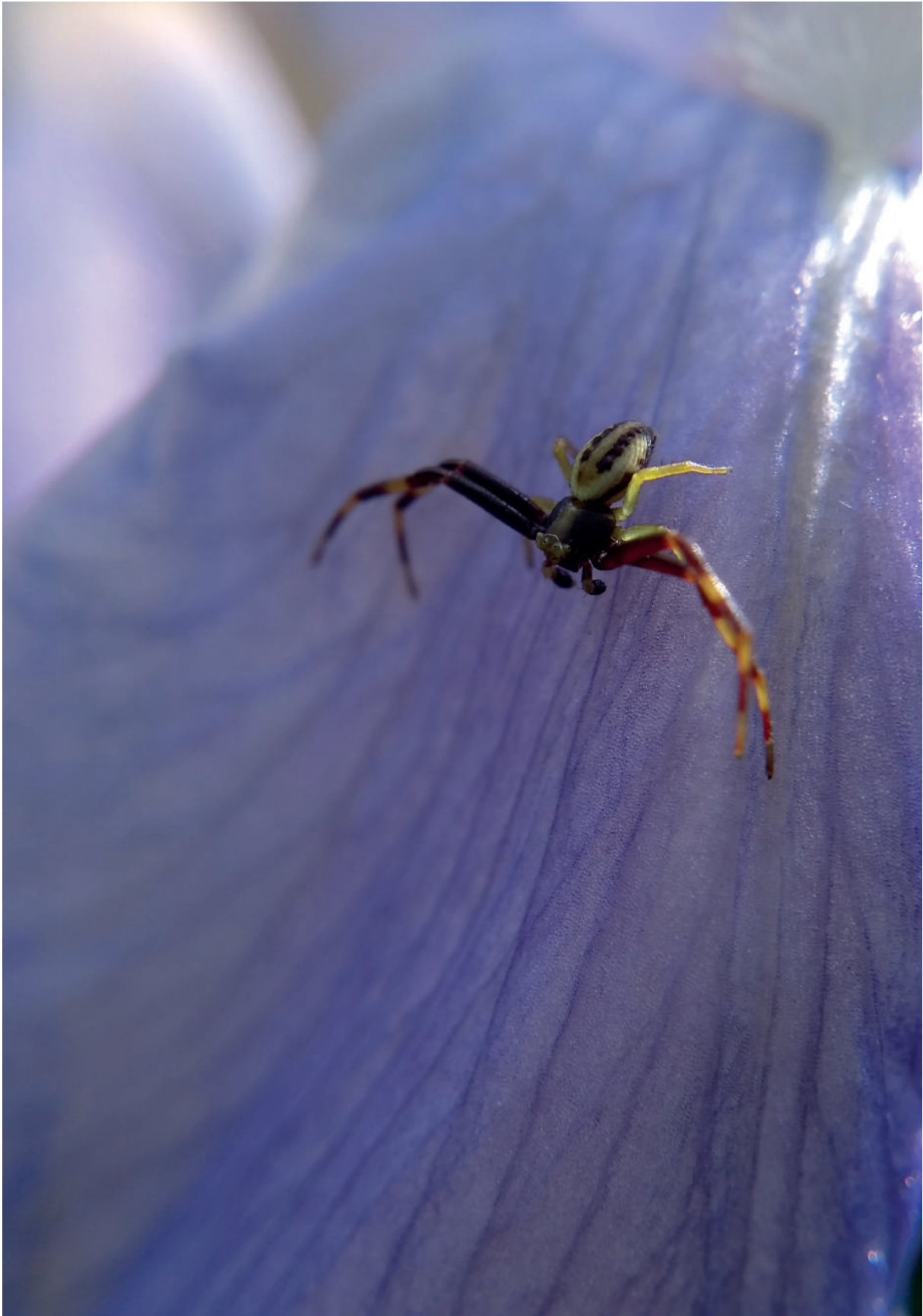


# Liste rouge des Araignées de Nouvelle-Aquitaine 2025





Thibaud JAN

*Misumena vatia* LC

# Préface

La Liste rouge des araignées de la région Nouvelle-Aquitaine vient compléter la Liste rouge nationale publiée en 2023. C'est la troisième Liste rouge régionale consacrée aux araignées, après celle de la région Nord-Pas-de-Calais en 2019 (471 espèces évaluées) et celle de la faune menacée en Picardie publiée en 2016 et qui comporte l'évaluation et la labellisation de 56 espèces d'araignées orbitèles. Ces listes régionales sont importantes en complément de la liste nationale pour identifier les espèces à enjeu de conservation régionale. S'attaquer à la Liste rouge des araignées de la région Nouvelle-Aquitaine était un projet ambitieux puisque se sont ici 905 espèces qui ont été évaluées !

La géographie particulière de la région explique cette grande diversité : zones alpines des Pyrénées, pelouses calcaires de la plaine du Poitou, tourbières de la Montagne limousine, végétations basses des massifs dunaires de la côte atlantique... Cette abondance de milieux variés offre de nombreux habitats pour les araignées.

Malheureusement, les menaces pèsent aussi lourdement sur cette partie du vivant, du fait notamment des impacts directs de l'activité humaine et des conséquences du dérèglement climatique.

Merci à Karim Guerbaa qui a porté ce projet, à l'ensemble des membres du comité d'évaluation ainsi qu'aux organismes partenaires.

Yvan Montardi,  
*Président de l'AsFra*

## 11 % des espèces d'araignées sont menacées de disparition en Nouvelle-Aquitaine.

Établie conformément aux critères de l'Union Internationale pour la Conservation de la Nature (UICN), cette Liste rouge dresse un premier état de référence sur le risque de disparition des araignées de Nouvelle-Aquitaine. L'analyse menée sur les 905 espèces évaluées indique que 105 d'entre elles sont menacées sur le territoire. Cet état de référence, fondé sur des données récentes, quantifiées et expertisées, contribue à mesurer l'ampleur des enjeux et des défis à relever.

Ces évaluations ont été rendues possibles grâce aux nombreux observateurs et acteurs du réseau ayant partagé leurs données d'observations, ainsi qu'aux membres du comité d'évaluation sollicités pour leur expertise sur ce groupe.

### TECHNIQUES D'INVENTAIRES ET DE SUIVI DES ARAIGNÉES

L'inventaire des araignées nécessite une phase de terrain pour la récolte des individus et une phase de laboratoire pour leur détermination. En effet, un nombre important d'espèces ne peut être déterminé avec certitude qu'en examinant sous fort grossissement les organes génitaux : épigyne pour la femelle, pédipalpe pour le mâle.

Il existe plusieurs méthodes pour inventorier ou suivre les peuplements d'araignées. On peut mettre en place des pièges (barber au sol, sur les troncs d'arbres) qui vont intercepter les invertébrés circulant dans les milieux inventoriés. Ces dispositifs passifs sont installés en général sur des périodes assez longues afin de couvrir le spectre d'activité des différentes espèces. Ils nécessitent d'être relevés régulièrement et présentent l'in-

convénient de ne pas être sélectifs, noyant sans distinction les individus qui tombent dedans.

On procède aussi à des prospections de chasse « active » pour rechercher et inventorier un maximum d'espèces sur site : chasse à vue, dans la végétation, sous les pierres, de nuit... On utilise aussi des outils pour faciliter la récolte, tels que le parapluie japonais ou le filet fauchoir. Une technique encore plus efficace consiste à utiliser un aspirateur à feuilles (électrique ou thermique) pour prélever la faune du sol et y trier les araignées. Les espèces déterminables à vue sont relâchées. Pour chacune de ces méthodes de chasse active, les individus sont prélevés ensuite à l'aide d'un aspirateur à bouche puis fixés dans l'alcool.

#### Coordination

GUERBAA Karim (CEN Nouvelle-Aquitaine)

#### Organismes partenaires

CEN Nouvelle-Aquitaine, Observatoire FAUNA, Association française d'Arachnologie (AsFra)

#### Structuration des données et synthèses cartographiques

HAUQUIN Nathan (Observatoire FAUNA)

#### Pré-évaluations

GUERBAA Karim (CEN Nouvelle-Aquitaine)

#### Comité d'évaluation

##### • Évaluateurs neutres

CHEVALIER Bertrand (DREAL Nouvelle-Aquitaine), DULKA Natacha (DREAL Nouvelle-Aquitaine), GUERY Anaïs (Observatoire FAUNA)

##### • Experts

BECHAUD Félix (AsFra), BRETON Jean-Marc (AsFra), COURTIAL Cyril (Indépendant), DANFLOUS Samuel (AsFra), DAY Elsa (Le Champ des Possibles), DEJEAN Sylvain (AsFra, CEN Occitanie), JACQUET Claire (AsFra), LAGARDE Frédéric (Le Champ des Possibles), LECIGNE Sylvain (AsFra), LEUCHTMANN Maxime (AsFra), SAINTILAN Alexis (AsFra)



Liste rouge régionale réalisée selon la méthodologie et la démarche de l'UICN

# ÉTAT DES LIEUX

Les araignées font partie de la classe des Arachnides, regroupant entre autres acariens et scorpions, ayant la particularité commune d'avoir une paire de chélicères, de pédipalpes et quatre paires de pattes locomotrices. Elles se caractérisent par une importante hétérogénéité en termes de morphologie et d'écologie. Elles sont présentes dans tous les types d'habitats, qu'ils soient naturels (litière, bois mort, littoral, etc.) ou anthropisés (bâti). Encore largement méconnues, notamment en raison du nombre important d'espèces et des difficultés liées aux inventaires de terrain, elles sont considérées comme de véritables bio-indicateurs de la qualité des milieux naturels.

Grâce notamment à la diversité des milieux qui la compose, la Nouvelle-Aquitaine abrite plus de 900 espèces d'araignées parmi plus de 1600 espèces observées sur le territoire national métropolitain. Le nombre croissant de suivis et d'inventaires de terrain ainsi que d'observateurs permet d'améliorer les connaissances sur les milieux et l'aire de répartition régionale des espèces. Cela permet de distinguer les espèces menacées, à l'image de *Larinia bonneti*, des espèces plus communes pour lesquelles le manque de données résulte plutôt d'un défaut de prospection (comme c'est le cas pour *Porrhoclubiona leucaspis* par exemple).



Lionel BASTIERE

*Cyclosa conica* LC

## Des menaces sur les habitats entraînent le déclin des araignées

La dégradation des milieux naturels est une des principales causes du déclin des espèces. Généralement inféodées à un type de milieu spécifique, les menaces pesant sur ces habitats entraînent la diminution des populations d'araignées. L'artificialisation et la fragmentation des habitats impactent un grand nombre de populations, à l'image de celles d'*Arctosa fulvilineata* et *Synageles albotrimaculatus*. L'exploitation abusive des ressources naturelles, notamment par la sylviculture industrielle et le surpâturage, menace les espèces forestières et montagnardes, parmi lesquelles *Xysticus ovatus*, espèce pyrénéenne, et *Mansuphantes simoni*, inféodée aux sols forestiers. Les pollutions et dégradations de milieu, notamment dans les zones humides ou les tourbières, entraînent une réduction des aires de répartition des espèces et une diminution des populations.

Les conséquences du réchauffement climatique modifient les caractéristiques des écosystèmes et les niches écologiques des espèces associées. Dans les Pyrénées, les espèces montagnardes sont alors confrontées à des évolutions de leurs gammes altitudinales et de leurs habitats, à l'image de *Pardosa oreophila*. L'augmentation des températures et l'intensification des épisodes de sécheresse entraînent l'assèchement des zones humides, menaçant les espèces associées à l'image de *Heliophanus dampfi* et *Attulus caricis*.

## Une connaissance encore à améliorer

En Nouvelle-Aquitaine, pour 25 % des espèces d'araignées, les connaissances ne sont pas suffisantes pour statuer sur un niveau de menace. Il s'agit ainsi d'un groupe encore largement méconnu, pour lequel l'acquisition de nouvelles données par le biais d'inventaires de terrain est cruciale. Cela permettra notamment de guider la mise en œuvre d'éventuels programmes de conservation ciblant les espèces emblématiques ou les espèces les plus menacées.

# DÉMARCHE D'ÉVALUATION

L'élaboration d'une Liste rouge selon la méthodologie de l'Union Internationale pour la Conservation de la Nature (UICN) a pour principe d'estimer le risque d'extinction des espèces sur un territoire donné. Son application repose sur une série de cinq critères permettant d'évaluer l'appartenance d'une espèce à une catégorie de menace. Les critères étudiés sont retenus en fonction du groupe considéré et des données mobilisables. Pour mener à bien ce processus d'évaluation, l'analyse doit se fonder sur des informations récentes et quantifiées. Des spécialistes du groupe considéré sont également associés à la démarche afin de valider les résultats selon une expertise collégiale dans le cadre du comité d'évaluation.

**Cette Liste rouge a reçu la labellisation du Comité français de l'UICN (17/03/2025) et la validation du Conseil Scientifique Régional du Patrimoine Naturel de Nouvelle-Aquitaine (05/06/2025).**

La synthèse des données du réseau a permis de rassembler et traiter plus de 70 000 observations sur la période récente. Les informations compilées pour chaque espèce ont été confrontées au critère B (répartition géographique) permettant d'aboutir à un classement préliminaire du niveau de menace. Cependant, la faible couverture des inventaires constitue un biais majeur des données. Des pré-évaluations complémentaires ont ainsi été établies par le coordinateur du projet et proposées au comité d'évaluation. L'ensemble des espèces a ensuite été traité selon une expertise collégiale permettant de corriger et harmoniser les catégories de menace.

Parmi les taxons cités en Nouvelle-Aquitaine, 42 espèces ont été écartées car elles ont été citées par erreur dans la région, ou les données associées n'ont pas pu être vérifiées. Parmi les espèces restantes, 17 ont été classées dans la catégorie "Non applicable" et n'ont pas été évaluées car elles ont été introduites ou sont présentes de manière occasionnelle ou erratique.

Ce sont donc 905 espèces qui ont été évaluées et confrontées aux critères de l'UICN.

Parmi les espèces évaluées :

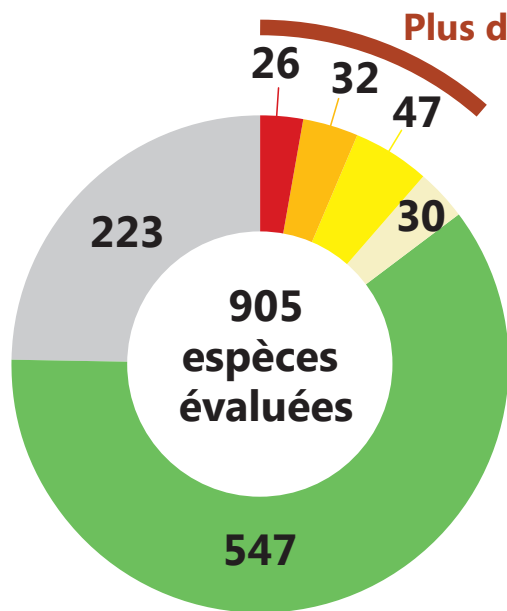
- 105 espèces sont considérées menacées (catégories CR, EN et VU) dont 26 en danger critique d'extinction (CR);
- 30 espèces sont proches des seuils de menace (catégorie NT);
- 223 espèces ne disposent pas de données suffisantes pour évaluer leur niveau de menace (DD).



Pierre LORIA

*Marpissa radiata* NT

## Nombre d'espèces par catégorie de la Liste rouge



Les résultats pour chaque espèce sont présentés dès la page suivante, suivis de focus sur certaines espèces.

## Les catégories UICN pour la Liste rouge

- CR** **En danger critique d'extinction**  
Espèce considérée « menacée »
- EN** **En danger**  
Espèce considérée « menacée »
- VU** **Vulnérable**  
Espèce considérée « menacée »
- NT** **Quasi-menacée**  
Espèce proche des seuils de menace et qui pourrait devenir menacée si des mesures spécifiques de conservation n'étaient pas prises
- LC** **Préoccupation mineure**
- DD** **Données insuffisantes**  
Espèce pour laquelle l'évaluation n'a pas pu être réalisée faute de données suffisantes
- NA** **Non applicable**  
Espèce non soumise à évaluation car (a) introduite dans la période récente ou (b) présente en Nouvelle-Aquitaine de manière occasionnelle ou marginale



David NAUDON

*Nuctenea umbratica* **LC**

# RÉSULTATS

Famille	Nom scientifique	Catégorie	Critères
Araneidae	<i>Larinia bonneti</i> Spassky, 1939	CR	B2b(ii)c(iv)
Araneidae	<i>Nemoscolus laurae</i> (Simon, 1868)	CR	B1ab(iii)
Clubionidae	<i>Clubiona rosserae</i> Locket, 1953	CR	B1ab(iii)
Cybaeidae	<i>Tuberta maerens</i> (O. Pickard-Cambridge, 1863)	CR	B2ab(iii)
Dictynidae	<i>Argenna patula</i> (Simon, 1874)	CR	B2ab(iii)
Dictynidae	<i>Marilynia bicolor</i> (Simon, 1870)	CR	B1ab(iii)
Gnaphosidae	<i>Berlandina cinerea</i> (Menge, 1872)	CR	B1ab(iii)
Gnaphosidae	<i>Zelotes mundus</i> (Kulczynski, 1897)	CR	B1ab(iii)
Linyphiidae	<i>Diplocephalus dentatus</i> Tullgren, 1955	CR	B2ab(iii)
Linyphiidae	<i>Donacochara speciosa</i> (Thorell, 1875)	CR	B1ab(iii)
Linyphiidae	<i>Erigonella subelevata pyrenaica</i> Denis, 1964	CR	B1ab(iii)
Linyphiidae	<i>Kaestneria pullata</i> (O. Pickard-Cambridge, 1863)	CR	B2ab(iii)
Linyphiidae	<i>Micrargus cupidon</i> (Simon, 1913)	CR	B1ab(iii)
Linyphiidae	<i>Midia midas</i> (Simon, 1884)	CR	B2ab(iii)
Linyphiidae	<i>Minicia candida</i> Denis, 1946	CR	B1ab(iii)
Linyphiidae	<i>Silometopus ambiguus</i> (O. Pickard-Cambridge, 1906)	CR	B2ab(iii)
Linyphiidae	<i>Troglolyphantes caecus</i> Fage, 1919	CR	B1ab(iii)
Linyphiidae	<i>Troglolyphantes furcifer</i> (Simon, 1884)	CR	B1ab(iii)
Linyphiidae	<i>Troglolyphantes pumilio</i> Denis, 1959	CR	B2ab(iii)
Lycosidae	<i>Pardosa purbeckensis</i> F. O. Pickard-Cambridge, 1895	CR	B2ab(iii)
Lycosidae	<i>Pardosa sphagnicola</i> (Dahl, 1908)	CR	B2ab(iii)
Mysmenidae	<i>Trogloneta granulum</i> Simon, 1922	CR	B1ab(iii)
Philodromidae	<i>Tibellus utotchkini</i> Ponomarev, 2008	CR	B1ab(iii)
Salticidae	<i>Attulus atricapillus</i> (Simon, 1882)	CR	B1ab(iii)
Tetragnathidae	<i>Tetragnatha reimoseri</i> (Roşca, 1939)	CR	B2ab(iii)
Tetragnathidae	<i>Tetragnatha striata</i> L. Koch, 1862	CR	B2ab(iii)
Agelenidae	<i>Tegenaria racovitzae</i> Simon, 1907	EN	B2ab(iii)
Araneidae	<i>Gibbaranea omoeda</i> (Thorell, 1870)	EN	B1ab(iii)
Clubionidae	<i>Clubiona juvenis</i> Simon, 1878	EN	B2ab(iii)
Argyronetidae	<i>Argyroneta aquatica</i> (Clerck, 1758)	EN	B2ab(iii)
Dictynidae	<i>Emblyna brevidens</i> (Kulczynski in Chyzer & Kulczynski, 1897)	EN	B2ab(iii)
Gnaphosidae	<i>Gnaphosa nigerrima</i> L. Koch, 1877	EN	B2ab(iii)
Gnaphosidae	<i>Sernokorba tescorum</i> (Simon, 1914)	EN	B2ab(iii)
Hahniidae	<i>Hahnia ledouxii</i> Danflous, 2023 / <i>Iberina mazarredoi</i> Simon, 1881	EN	B2ab(iii)
Linyphiidae	<i>Birgerius microps</i> (Simon, 1911)	EN	B2ab(iii)
Linyphiidae	<i>Bordea cavicola</i> (Simon, 1884)	EN	B1ab(iii)
Linyphiidae	<i>Diplocephalus lusiscus</i> (Simon, 1872)	EN	B2ab(iii)
Linyphiidae	<i>Entelecara omissa</i> O. Pickard-Cambridge, 1903	EN	B2ab(iii)
Linyphiidae	<i>Erigone jugorum</i> Simon, 1884	EN	B2ab(iii)
Linyphiidae	<i>Erigonella ignobilis</i> (O. Pickard-Cambridge, 1871)	EN	B2ab(iii)

Famille	Nom scientifique	Catégorie	Critères
Linyphiidae	<i>Erigonoplus depressifrons</i> (Simon, 1884)	EN	B2ab(iii)
Linyphiidae	<i>Hypomma fulvum</i> (Bösenberg, 1902)	EN	B2ab(iii)
Linyphiidae	<i>Obscuriphantes bacelarae</i> (Schenkel, 1938)	EN	B2ab(iii)
Linyphiidae	<i>Oryphantes angulatus</i> (O. Pickard-Cambridge, 1881)	EN	B2ab(iii)
Linyphiidae	<i>Saaristoa firma</i> (O. Pickard-Cambridge, 1906)	EN	B1ab(iii)
Linyphiidae	<i>Saloca diceros</i> (O. Pickard-Cambridge, 1871)	EN	B2ab(iii)
Linyphiidae	<i>Satilatlas britteni</i> (Jackson, 1913)	EN	B2ab(iii)
Linyphiidae	<i>Silometopus nitidithorax</i> (Simon, 1915)	EN	B2ab(iii)
Linyphiidae	<i>Troglohyphantes pyrenaicus</i> Simon, 1907	EN	B1ab(iii)
Linyphiidae	<i>Walckenaeria nodosa</i> O. Pickard-Cambridge, 1873	EN	B2ab(iii)
Lycosidae	<i>Pardosa morosa</i> (L. Koch, 1870)	EN	B2ab(iii)
Lycosidae	<i>Trebacosa europaea</i> Szinetár & Kancsal, 2007	EN	B2ab(iii)
Philodromidae	<i>Rhysodromus fallax</i> (Sundevall, 1832)	EN	B2ab(iii)
Salticidae	<i>Synageles albotrimaculatus</i> (Lucas, 1846)	EN	B2ab(iii)
Synsphyridae	<i>Synsphyris saphrynis</i> Lopardo, Hormiga & Melic, 2007	EN	B2ab(iii)
Theridiidae	<i>Enoplognatha caricis</i> (Fickert, 1876)	EN	B2ab(iii)
Theridiidae	<i>Latrodectus tredecimguttatus</i> (Rossi, 1790)	EN	B1ab(iii)
Trachelidae	<i>Metatrachelas rayi</i> (Simon, 1878)	EN	B2ab(iii)
Araneidae	<i>Argiope lobata</i> (Pallas, 1772)	VU	D2
Araneidae	<i>Leviellus stroemi</i> (Thorell, 1870)	VU	B2ab(iii)
Clubionidae	<i>Clubiona caerulea</i> L. Koch, 1867	VU	B2ab(iii)
Clubionidae	<i>Clubiona subsultans</i> Thorell, 1875	VU	B2ab(iii)
Cybaeidae	<i>Cryphoeca silvicola</i> (C.L. Koch, 1834)	VU	B2ab(iii)
Argyronetidae	<i>Altella lucida</i> (Simon, 1874)	VU	B2ab(iii)
Dysderidae	<i>Dysdera fuscipes</i> Simon, 1882	VU	B2ab(iii)
Eresidae	<i>Eresus kollari</i> Rossi, 1846	VU	B2ab(iii)
Gnaphosidae	<i>Civizelotes pygmaeus</i> (Miller, 1943)	VU	D2
Gnaphosidae	<i>Drassodes lutescens</i> (C. L. Koch, 1839)	VU	B2ab(iii)
Gnaphosidae	<i>Gnaphosa bicolor</i> (Hahn, 1833)	VU	B2ab(iii)
Gnaphosidae	<i>Leptodrassus albidus</i> Simon, 1914	VU	D2
Gnaphosidae	<i>Micaria dives</i> (Lucas, 1846)	VU	B2ab(iii)
Gnaphosidae	<i>Micaria silesiaca</i> L. Koch, 1875	VU	B2ab(iii)
Gnaphosidae	<i>Setaphis parvula</i> (Lucas, 1846)	VU	D2
Gnaphosidae	<i>Zelotes segrex</i> (Simon, 1878)	VU	D2
Linyphiidae	<i>Agyneta cauta</i> (O. Pickard-Cambridge, 1903)	VU	B2ab(iii)
Linyphiidae	<i>Agyneta ramosa</i> Jackson, 1912	VU	B2ab(iii)
Linyphiidae	<i>Aphileta misera</i> (O. Pickard-Cambridge, 1882)	VU	D2
Linyphiidae	<i>Araeoncus crassiceps</i> (Westring, 1861)	VU	B2ab(iii)
Linyphiidae	<i>Centromerus levitarsis</i> (Simon, 1884)	VU	B2ab(iii)
Linyphiidae	<i>Erigonoplus justus</i> (O. Pickard-Cambridge, 1875)	VU	B2ab(iii)

Famille	Nom scientifique	Catégorie	Critères
Linyphiidae	<i>Kaestneria dorsalis</i> (Wider, 1834)	VU	B2ab(iii)
Linyphiidae	<i>Lepthyphantes bigerrensis</i> Simon, 1929	VU	B2ab(iii)
Linyphiidae	<i>Lophomma punctatum</i> (Blackwall, 1841)	VU	B2ab(iii)
Linyphiidae	<i>Mansuphantes mansuetus</i> (Thorell, 1875)	VU	B2ab(iii)
Linyphiidae	<i>Mansuphantes simoni</i> (Kulczynski, 1894)	VU	B2ab(iii)
Linyphiidae	<i>Maro minutus</i> O. Pickard-Cambridge, 1906	VU	B2ab(iii)
Linyphiidae	<i>Silometopus reussi</i> (Thorell, 1871)	VU	B2ab(iii)
Linyphiidae	<i>Silometopus rosemariae</i> Wunderlich, 1969	VU	B2ab(iii)
Linyphiidae	<i>Trichoncus auritus</i> (L. Koch, 1869)	VU	B1ab(iii)
Linyphiidae	<i>Trichoncus sordidus</i> Simon, 1884	VU	B1ab(iii)
Linyphiidae	<i>Trichopternoides thorelli</i> (Westring, 1861)	VU	B2ab(iii)
Linyphiidae	<i>Troglohyphantes solitarius</i> Fage, 1919	VU	B2ab(iii)
Lycosidae	<i>Arctosa fulvilineata</i> (Lucas, 1846)	VU	D2
Lycosidae	<i>Pardosa blanda</i> (C.L. Koch, 1833)	VU	B2ab(iii)
Oecobiidae	<i>Uroctea durandi</i> (Walckenaer, 1809)	VU	D2
Dolomedidae	<i>Dolomedes plantarius</i> (Clerck, 1758)	VU	B2ab(iii)
Salticidae	<i>Attulus caricis</i> (Westring, 1861)	VU	B2ab(iii)
Salticidae	<i>Attulus distinguendus</i> (Simon, 1868)	VU	B2ab(iii)
Salticidae	<i>Heliophanus dampfi</i> Schenkel, 1923	VU	B2ab(iii)
Salticidae	<i>Marpissa pomatia</i> (Walckenaer, 1802)	VU	B1ab(iii)
Salticidae	<i>Salticus propinquus</i> Lucas, 1846	VU	D2
Theridiidae	<i>Robertus neglectus</i> (O. Pickard-Cambridge, 1871)	VU	D2
Theridiidae	<i>Theridion pyrenaicum</i> Denis, 1945	VU	B2ab(iii)
Thomisidae	<i>Bassaniana baudueri</i> (Simon, 1877)	VU	D2
Thomisidae	<i>Xysticus ovatus</i> Simon, 1876	VU	D2
Agelenidae	<i>Malthonica lusitanica</i> Simon, 1898	NT	pr. B(1+2)b(iii)
Araneidae	<i>Araneus alsine</i> Walckenaer, 1802	NT	pr. B(1+2)b(iii)
Clubionidae	<i>Clubiona stagnatilis</i> Kulczynski in Chyzer & Kulczynski, 1897	NT	pr. B(1+2)b(iii)
Clubionidae	<i>Clubiona trivialis</i> C.L. Koch, 1843	NT	pr. B(1+2)b(iii)
Gnaphosidae	<i>Drassodex lesserti</i> (Schenkel, 1936)	NT	pr. B(1+2)b(iii)
Linyphiidae	<i>Bathypantes nigrinus</i> (Westring, 1851)	NT	pr. B(1+2)b(iii)
Linyphiidae	<i>Centromerus sellarius</i> (Simon, 1884)	NT	pr. B(1+2)b(iii)
Linyphiidae	<i>Drapetisca socialis</i> (Sundevall, 1833)	NT	pr. B(1+2)b(iii)
Linyphiidae	<i>Gonatium rubellum</i> (Blackwall, 1841)	NT	pr. B(1+2)b(iii)
Linyphiidae	<i>Hilaira excisa</i> (O. Pickard-Cambridge, 1871)	NT	pr. B(1+2)b(iii)
Linyphiidae	<i>Notioscopus sarcinatus</i> (O. Pickard-Cambridge, 1873)	NT	pr. B(1+2)b(iii)
Linyphiidae	<i>Silometopus elegans</i> (O. Pickard-Cambridge, 1873)	NT	pr. B(1+2)b(iii)
Linyphiidae	<i>Tallusia experta</i> (O. Pickard-Cambridge, 1871)	NT	pr. B(1+2)b(iii)
Linyphiidae	<i>Taranucnus setosus</i> (O. Pickard-Cambridge, 1863)	NT	pr. B(1+2)b(iii)
Lycosidae	<i>Arctosa figurata</i> (Simon, 1876)	NT	pr. B(1+2)b(iii)
Lycosidae	<i>Pardosa oreophila</i> Simon, 1937	NT	pr. B(1+2)b(iii)
Lycosidae	<i>Pirata piscatorius</i> (Clerck, 1758)	NT	pr. B(1+2)b(iii)

Famille	Nom scientifique	Catégorie	Critères
Lycosidae	<i>Pyrenecosa rupicola</i> (Dufour, 1821)	NT	pr. B(1+2)b(iii)
Mimetidae	<i>Ero cambridgei</i> Kulczynski, 1911	NT	pr. B(1+2)b(iii)
Philodromidae	<i>Thanatus sabulosus</i> (Menge, 1875)	NT	pr. B(1+2)b(iii)
Salticidae	<i>Marpissa radiata</i> (Grube, 1859)	NT	pr. B(1+2)b(iii)
Salticidae	<i>Neon rayi</i> (Simon, 1875)	NT	pr. B(1+2)b(iii)
Salticidae	<i>Pellenes arciger</i> (Walckenaer, 1837)	NT	pr. B(1+2)b(iii)
Salticidae	<i>Pellenes nigrociliatus</i> (Simon, 1875)	NT	pr. B(1+2)b(iii)
Salticidae	<i>Phlegra cinereofasciata</i> (Simon, 1868)	NT	pr. B(1+2)b(iii)
Salticidae	<i>Pseudomogrus univitattus</i> (Simon, 1871)	NT	pr. B(1+2)b(iii)
Tetragnathidae	<i>Pachygnatha listeri</i> Sundevall, 1830	NT	pr. B(1+2)b(iii)
Theridiidae	<i>Theridion hemerobium</i> Simon, 1914	NT	pr. B(1+2)b(iii)
Theridiidae	<i>Theridion pictum</i> (Walckenaer, 1802)	NT	pr. B(1+2)b(iii)
Zodariidae	<i>Zodarion fuscum</i> (Simon, 1870)	NT	pr. B(1+2)b(iii)
Agelenidae	<i>Agelena labyrinthica</i> (Clerck, 1758)	LC	
Agelenidae	<i>Allagelena gracilens</i> (C.L. Koch, 1841)	LC	
Agelenidae	<i>Coelotes atropos</i> (Walckenaer, 1830)	LC	
Agelenidae	<i>Coelotes terrestris</i> (Wider, 1834)	LC	
Agelenidae	<i>Eratigena agrestis</i> (Walckenaer, 1802)	LC	
Agelenidae	<i>Eratigena atrica</i> (C.L. Koch, 1843)	LC	
Agelenidae	<i>Eratigena duellica</i> (Simon, 1875)*	LC	
Agelenidae	<i>Eratigena fuesslini</i> (Pavesi, 1873)	LC	
Agelenidae	<i>Eratigena inermis</i> (Simon, 1870)	LC	
Agelenidae	<i>Eratigena picta</i> (Simon, 1870)	LC	
Agelenidae	<i>Eratigena saeva</i> (Blackwall, 1844)	LC	
Agelenidae	<i>Inermocoelotes inermis</i> (L. Koch, 1855)	LC	
Agelenidae	<i>Pireneitega segestriiformis</i> (Dufour, 1820)	LC	
Agelenidae	<i>Tegenaria domestica</i> (Clerck, 1758)*	LC	
Agelenidae	<i>Tegenaria hasperi</i> Chyzer, 1897	LC	
Agelenidae	<i>Tegenaria parietina</i> (Fourcroy, 1785)*	LC	
Agelenidae	<i>Tegenaria silvestris</i> L. Koch, 1872	LC	
Agelenidae	<i>Textrix denticulata</i> (Olivier, 1789)	LC	
Amaurobidae	<i>Amaurobius erberi</i> (Keyserling, 1863)	LC	
Amaurobidae	<i>Amaurobius fenestralis</i> (Strøm, 1768)	LC	
Amaurobidae	<i>Amaurobius ferox</i> (Walckenaer, 1830)	LC	
Amaurobidae	<i>Amaurobius similis</i> (Blackwall, 1861)	LC	
Anyphaenidae	<i>Anyphaena accentuata</i> (Walckenaer, 1802)	LC	
Araneidae	<i>Aculepeira armida</i> (Audouin, 1826)	LC	
Araneidae	<i>Aculepeira ceropegia</i> (Walckenaer, 1802)	LC	
Araneidae	<i>Agalenatea redii</i> (Scopoli, 1763)	LC	
Araneidae	<i>Araneus angulatus</i> Clerck, 1758	LC	
Araneidae	<i>Araneus diadematus</i> Clerck, 1758	LC	
Araneidae	<i>Araneus marmoreus</i> Clerck, 1758	LC	

Famille	Nom scientifique	Catégorie	Critères
Araneidae	<i>Araneus quadratus</i> Clerck, 1758	LC	
Araneidae	<i>Araneus sturmi</i> (Hahn, 1831)	LC	
Araneidae	<i>Araneus triguttatus</i> Fabricius, 1775	LC	
Araneidae	<i>Araniella cucurbitina</i> (Clerck, 1758)	LC	
Araneidae	<i>Araniella opisthographa</i> (Kulczynski, 1905)	LC	
Araneidae	<i>Argiope bruennichi</i> (Scopoli, 1772)	LC	
Araneidae	<i>Cercidia prominens</i> (Westring, 1851)	LC	
Araneidae	<i>Cyclosa algerica</i> Simon, 1885	LC	
Araneidae	<i>Cyclosa conica</i> (Pallas, 1772)	LC	
Araneidae	<i>Cyclosa oculata</i> (Walckenaer, 1802)	LC	
Araneidae	<i>Cyrtarachne ixoides</i> (Simon, 1870)	LC	
Araneidae	<i>Gibbaranea bituberculata</i> (Walckenaer, 1802)	LC	
Araneidae	<i>Gibbaranea gibbosa</i> (Walckenaer, 1802)	LC	
Araneidae	<i>Hypsosinga albovittata</i> (Westring, 1851)	LC	
Araneidae	<i>Hypsosinga heri</i> (Hahn, 1831)	LC	
Araneidae	<i>Hypsosinga pygmaea</i> (Sundevall, 1831)	LC	
Araneidae	<i>Hypsosinga sanguinea</i> (C.L. Koch, 1844)	LC	
Araneidae	<i>Larinioides cornutus</i> (Clerck, 1758)	LC	
Araneidae	<i>Larinioides patagiatus</i> (Clerck, 1758)	LC	
Araneidae	<i>Larinioides sclopetarius</i> (Clerck, 1758)	LC	
Araneidae	<i>Mangora acalypha</i> (Walckenaer, 1802)	LC	
Araneidae	<i>Neoscona adianta</i> (Walckenaer, 1802)	LC	
Araneidae	<i>Neoscona byzantina</i> (Pavesi, 1876)	LC	
Araneidae	<i>Neoscona subfusca</i> (C.L. Koch, 1837)	LC	
Araneidae	<i>Nuctenea umbratica</i> (Clerck, 1758)	LC	
Araneidae	<i>Singa hamata</i> (Clerck, 1758)	LC	
Araneidae	<i>Singa nitidula</i> C.L. Koch, 1844	LC	
Araneidae	<i>Zilla diodia</i> (Walckenaer, 1802)	LC	
Araneidae	<i>Zygiella atrica</i> (C.L. Koch, 1845)	LC	
Araneidae	<i>Zygiella x-notata</i> (Clerck, 1758)	LC	
Atypidae	<i>Atypus affinis</i> Eichwald, 1830	LC	
Atypidae	<i>Atypus piceus</i> (Sulzer, 1776)	LC	
Cheiracanthiidae	<i>Cheiracanthium elegans</i> Thorell, 1875	LC	
Cheiracanthiidae	<i>Cheiracanthium erraticum</i> (Walckenaer, 1802)	LC	
Cheiracanthiidae	<i>Cheiracanthium mildei</i> L. Koch, 1864	LC	
Cheiracanthiidae	<i>Cheiracanthium punctorium</i> (Villers, 1789)	LC	
Cheiracanthiidae	<i>Cheiracanthium virescens</i> (Sundevall, 1833)	LC	
Clubionidae	<i>Clubiona brevipes</i> Blackwall, 1841	LC	
Clubionidae	<i>Clubiona comta</i> C.L. Koch, 1839	LC	
Clubionidae	<i>Clubiona corticalis</i> (Walckenaer, 1802)	LC	
Clubionidae	<i>Clubiona diversa</i> O. Pickard-Cambridge, 1862	LC	
Clubionidae	<i>Clubiona lutescens</i> Westring, 1851	LC	

Famille	Nom scientifique	Catégorie	Critères
Clubionidae	<i>Clubiona neglecta</i> O. Pickard-Cambridge, 1862	LC	
Clubionidae	<i>Clubiona pallidula</i> (Clerck, 1758)	LC	
Clubionidae	<i>Clubiona phragmitis</i> C.L. Koch, 1843	LC	
Clubionidae	<i>Clubiona pseudoneglecta</i> Wunderlich, 1994	LC	
Clubionidae	<i>Clubiona reclusa</i> O. Pickard-Cambridge, 1863	LC	
Clubionidae	<i>Clubiona subtilis</i> L. Koch, 1867	LC	
Clubionidae	<i>Clubiona terrestris</i> Westring, 1851	LC	
Clubionidae	<i>Porrhoclubiona leucaspis</i> (Simon, 1932)	LC	
Clubionidae	<i>Porrhoclubiona vegeta</i> (Simon, 1918)	LC	
Cybaeidae	<i>Cybaeus raymondi</i> (Simon, 1916)	LC	
Argyronetidae	<i>Argenna subnigra</i> (O. Pickard-Cambridge, 1861)	LC	
Dictynidae	<i>Brigittea civica</i> (Lucas, 1850)	LC	
Dictynidae	<i>Brigittea latens</i> (Fabricius, 1775)	LC	
Dictynidae	<i>Dictyna arundinacea</i> (Linnaeus, 1758)	LC	
Dictynidae	<i>Dictyna pusilla</i> Thorell, 1856	LC	
Dictynidae	<i>Dictyna uncinata</i> Thorell, 1856	LC	
Lathyidae	<i>Lathys humilis</i> (Blackwall, 1855)	LC	
Lathyidae	<i>Lathys sexpustulata</i> (Simon, 1878)	LC	
Lathyidae	<i>Tolokonniella stigmatisata</i> (Menge, 1869)	LC	
Dictynidae	<i>Nigma flavescens</i> (Walckenaer, 1830)	LC	
Dictynidae	<i>Nigma puella</i> (Simon, 1870)	LC	
Dictynidae	<i>Nigma walckenaeri</i> (Roewer, 1951)	LC	
Dysderidae	<i>Dysdera crocata</i> C.L. Koch, 1838	LC	
Dysderidae	<i>Dysdera erythrina</i> (Walckenaer, 1802)	LC	
Dysderidae	<i>Harpactea hombergi</i> (Scopoli, 1763)	LC	
Filistatidae	<i>Pritha pallida</i> (Kulczynski, 1897)	LC	
Gnaphosidae	<i>Aphantaulax trifasciata</i> (O. Pickard-Cambridge, 1872)	LC	
Gnaphosidae	<i>Callilepis nocturna</i> (Linnaeus, 1758)	LC	
Gnaphosidae	<i>Callilepis schuszteri</i> (Herman, 1879)	LC	
Gnaphosidae	<i>Civizelotes civicus</i> (Simon, 1878)	LC	
Gnaphosidae	<i>Drassodes cupreus</i> (Blackwall, 1834)	LC	
Gnaphosidae	<i>Drassodes lapidosus</i> (Walckenaer, 1802)	LC	
Gnaphosidae	<i>Drassodes pubescens</i> (Thorell, 1856)	LC	
Gnaphosidae	<i>Drassyllus lutetianus</i> (L. Koch, 1866)	LC	
Gnaphosidae	<i>Drassyllus praeficus</i> (L. Koch, 1866)	LC	
Gnaphosidae	<i>Drassyllus pusillus</i> (C.L. Koch, 1833)	LC	
Gnaphosidae	<i>Drassyllus villicus</i> (Thorell, 1875)	LC	
Gnaphosidae	<i>Gnaphosa lucifuga</i> (Walckenaer, 1802)	LC	
Gnaphosidae	<i>Gnaphosa occidentalis</i> Simon, 1878	LC	
Gnaphosidae	<i>Gnaphosa opaca</i> Herman, 1879	LC	
Gnaphosidae	<i>Haplodrassus dalmatensis</i> (L. Koch, 1866)	LC	
Gnaphosidae	<i>Haplodrassus minor</i> (O. Pickard-Cambridge, 1879)	LC	

Famille	Nom scientifique	Catégorie	Critères
Gnaphosidae	<i>Haplodrassus signifer</i> (C.L. Koch, 1839)	LC	
Gnaphosidae	<i>Haplodrassus silvestris</i> (Blackwall, 1833)	LC	
Gnaphosidae	<i>Kishidaia conspicua</i> (L. Koch, 1866)	LC	
Gnaphosidae	<i>Marinarozelotes fuscipes</i> (L. Koch, 1866)	LC	
Gnaphosidae	<i>Micaria albovittata</i> (Lucas, 1846)	LC	
Gnaphosidae	<i>Micaria coarctata</i> (Lucas, 1846)	LC	
Gnaphosidae	<i>Micaria formicaria</i> (Sundevall, 1831)	LC	
Gnaphosidae	<i>Micaria fulgens</i> (Walckenaer, 1802)	LC	
Gnaphosidae	<i>Micaria micans</i> (Blackwall, 1858)	LC	
Gnaphosidae	<i>Micaria pulicaria</i> (Sundevall, 1831)	LC	
Gnaphosidae	<i>Nomisia exornata</i> (C.L. Koch, 1839)	LC	
Gnaphosidae	<i>Phaeoecus braccatus</i> (L. Koch, 1866)	LC	
Gnaphosidae	<i>Poecilochroa variana</i> (C.L. Koch, 1839)	LC	
Gnaphosidae	<i>Scotophaeus blackwalli</i> (Thorell, 1871)*	LC	
Gnaphosidae	<i>Scotophaeus scutulatus</i> (L. Koch, 1866)	LC	
Gnaphosidae	<i>Setaphis carmeli</i> (O. Pickard-Cambridge, 1872)	LC	
Gnaphosidae	<i>Trachyzelotes pedestris</i> (C.L. Koch, 1837)	LC	
Gnaphosidae	<i>Zelotes aeneus</i> (Simon, 1878)	LC	
Gnaphosidae	<i>Zelotes apricorum</i> (L. Koch, 1876)	LC	
Gnaphosidae	<i>Zelotes atrocaeruleus</i> (Simon, 1878)	LC	
Gnaphosidae	<i>Zelotes electus</i> (C.L. Koch, 1839)	LC	
Gnaphosidae	<i>Zelotes erebeus</i> (Thorell, 1871)	LC	
Gnaphosidae	<i>Zelotes gallicus</i> Simon, 1914	LC	
Gnaphosidae	<i>Zelotes latreillei</i> (Simon, 1878)	LC	
Gnaphosidae	<i>Zelotes longipes</i> (L. Koch, 1866)	LC	
Gnaphosidae	<i>Zelotes petrensis</i> (C.L. Koch, 1839)	LC	
Gnaphosidae	<i>Zelotes subterraneus</i> (C.L. Koch, 1833)	LC	
Gnaphosidae	<i>Zelotes tenuis</i> (L. Koch, 1866)	LC	
Hahniidae	<i>Antistea elegans</i> (Blackwall, 1841)	LC	
Cicurinidae	<i>Chorizomma subterraneum</i> Simon, 1872	LC	
Cicurinidae	<i>Cicurina cicur</i> (Fabricius, 1793)	LC	
Hahniidae	<i>Hahnia helveola</i> Simon, 1875	LC	
Hahniidae	<i>Hahnia nava</i> (Blackwall, 1841)	LC	
Hahniidae	<i>Hahnia ononidum</i> Simon, 1875	LC	
Hahniidae	<i>Hahnia petrobia</i> Simon, 1875	LC	
Hahniidae	<i>Hahnia pusilla</i> C.L. Koch, 1841	LC	
Hahniidae	<i>Iberina candida</i> (Simon, 1875)	LC	
Hahniidae	<i>Iberina montana</i> (Blackwall, 1841)	LC	
Linyphiidae	<i>Agyneta affinis</i> (Kulczynski, 1898)	LC	
Linyphiidae	<i>Agyneta mollis</i> (O. Pickard-Cambridge, 1871)	LC	
Linyphiidae	<i>Agyneta rurestris</i> (C. L. Koch, 1836)	LC	
Linyphiidae	<i>Agyneta saxatilis</i> (Blackwall, 1844)	LC	

Famille	Nom scientifique	Catégorie	Critères
Linyphiidae	<i>Agyneta simplicatarsis</i> (Simon, 1884)	LC	
Linyphiidae	<i>Araeoncus humilis</i> (Blackwall, 1841)	LC	
Linyphiidae	<i>Bathyphantes gracilis</i> (Blackwall, 1841)	LC	
Linyphiidae	<i>Bathyphantes parvulus</i> (Westring, 1851)	LC	
Linyphiidae	<i>Bolyphantes luteolus</i> (Blackwall, 1833)	LC	
Linyphiidae	<i>Centromerita bicolor</i> (Blackwall, 1833)	LC	
Linyphiidae	<i>Centromerus capucinus</i> (Simon, 1884)	LC	
Linyphiidae	<i>Centromerus dilutus</i> (O. Pickard-Cambridge, 1875)	LC	
Linyphiidae	<i>Centromerus incilium</i> (L. Koch, 1881)	LC	
Linyphiidae	<i>Centromerus serratus</i> (O. Pickard-Cambridge, 1875)	LC	
Linyphiidae	<i>Centromerus sylvaticus</i> (Blackwall, 1841)	LC	
Linyphiidae	<i>Ceratinella brevipes</i> (Westring, 1851)	LC	
Linyphiidae	<i>Ceratinella brevis</i> (Wider, 1834)	LC	
Linyphiidae	<i>Ceratinella scabrosa</i> (O. Pickard-Cambridge, 1871)	LC	
Linyphiidae	<i>Cnephalocotes obscurus</i> (Blackwall, 1834)	LC	
Linyphiidae	<i>Collinsia inerrans</i> (O. Pickard-Cambridge, 1885)	LC	
Linyphiidae	<i>Cresmatoneta mutinensis</i> (Canestrini, 1868)	LC	
Linyphiidae	<i>Dicymbium nigrum</i> (Blackwall, 1834)	LC	
Linyphiidae	<i>Dicymbium tibiale</i> (Blackwall, 1836)	LC	
Linyphiidae	<i>Diplocephalus cristatus</i> (Blackwall, 1833)	LC	
Linyphiidae	<i>Diplocephalus graecus</i> (O. Pickard-Cambridge, 1873)	LC	
Linyphiidae	<i>Diplocephalus latifrons</i> (O. Pickard-Cambridge, 1863)	LC	
Linyphiidae	<i>Diplocephalus permixtus</i> (O. Pickard-Cambridge, 1871)	LC	
Linyphiidae	<i>Diplocephalus picinus</i> (Blackwall, 1841)	LC	
Linyphiidae	<i>Diplocephalus protuberans</i> (O. Pickard-Cambridge, 1875)	LC	
Linyphiidae	<i>Diplostyla concolor</i> (Wider, 1834)	LC	
Linyphiidae	<i>Dismodicus bifrons</i> (Blackwall, 1841)	LC	
Linyphiidae	<i>Dismodicus elevatus</i> (C.L. Koch, 1838)	LC	
Linyphiidae	<i>Entelecara acuminata</i> (Wider, 1834)	LC	
Linyphiidae	<i>Entelecara erythropus</i> (Westring, 1851)	LC	
Linyphiidae	<i>Entelecara flavipes</i> (Blackwall, 1834)	LC	
Linyphiidae	<i>Erigone atra</i> Blackwall, 1833	LC	
Linyphiidae	<i>Erigone dentipalpis</i> (Wider, 1834)	LC	
Linyphiidae	<i>Floronia bucculenta</i> (Clerck, 1758)	LC	
Linyphiidae	<i>Frontinellina frutetorum</i> (C.L. Koch, 1834)	LC	
Linyphiidae	<i>Gnathonarium dentatum</i> (Wider, 1834)	LC	
Linyphiidae	<i>Gonatium rubens</i> (Blackwall, 1833)	LC	
Linyphiidae	<i>Gongylidiellum latebricola</i> (O. Pickard-Cambridge, 1871)	LC	
Linyphiidae	<i>Gongylidiellum murcidum</i> Simon, 1884	LC	
Linyphiidae	<i>Gongylidiellum vivum</i> (O. Pickard-Cambridge, 1875)	LC	
Linyphiidae	<i>Gongylidium rufipes</i> (Linnaeus, 1758)	LC	
Linyphiidae	<i>Hybocoptus corrugis</i> (O. Pickard-Cambridge, 1875)	LC	

Famille	Nom scientifique	Catégorie	Critères
Linyphiidae	<i>Hylyphantes graminicola</i> (Sundevall, 1830)	LC	
Linyphiidae	<i>Hylyphantes nigrinus</i> (Simon, 1881)	LC	
Linyphiidae	<i>Hypomma bituberculatum</i> (Wider, 1834)	LC	
Linyphiidae	<i>Hypomma cornutum</i> (Blackwall, 1833)	LC	
Linyphiidae	<i>Labulla flahaulti</i> Simon, 1915	LC	
Linyphiidae	<i>Labulla thoracica</i> (Wider, 1834)	LC	
Linyphiidae	<i>Lasiargus hirsutus</i> (Menge, 1869)	LC	
Linyphiidae	<i>Lepthyphantes leprosus</i> (Ohlert, 1865)	LC	
Linyphiidae	<i>Lepthyphantes minutus</i> (Blackwall, 1833)	LC	
Linyphiidae	<i>Linyphia hortensis</i> Sundevall, 1830	LC	
Linyphiidae	<i>Linyphia triangularis</i> (Clerck, 1758)	LC	
Linyphiidae	<i>Macrargus rufus</i> (Wider, 1834)	LC	
Linyphiidae	<i>Maso gallicus</i> Simon, 1894	LC	
Linyphiidae	<i>Maso sundevalli</i> (Westring, 1851)	LC	
Linyphiidae	<i>Mecopisthes peusi</i> Wunderlich, 1972	LC	
Linyphiidae	<i>Metopobactrus prominulus</i> (O. Pickard-Cambridge, 1873)	LC	
Linyphiidae	<i>Micrargus apertus</i> (O. Pickard-Cambridge, 1871)	LC	
Linyphiidae	<i>Micrargus herbigradus</i> (Blackwall, 1854)	LC	
Linyphiidae	<i>Micrargus subaequalis</i> (Westring, 1851)	LC	
Linyphiidae	<i>Microlinyphia impigra</i> (O. Pickard-Cambridge, 1871)	LC	
Linyphiidae	<i>Microlinyphia pusilla</i> (Sundevall, 1830)	LC	
Linyphiidae	<i>Microneta viaria</i> (Blackwall, 1841)	LC	
Linyphiidae	<i>Minicia marginella</i> (Wider, 1834)	LC	
Linyphiidae	<i>Minyriolus pusillus</i> (Wider, 1834)	LC	
Linyphiidae	<i>Moebelia penicillata</i> (Westring, 1851)	LC	
Linyphiidae	<i>Monocephalus fuscipes</i> (Blackwall, 1836)	LC	
Linyphiidae	<i>Nematogmus sanguinolentus</i> (Walckenaer, 1841)	LC	
Linyphiidae	<i>Neriere clathrata</i> (Sundevall, 1830)	LC	
Linyphiidae	<i>Neriere emphana</i> (Walckenaer, 1841)	LC	
Linyphiidae	<i>Neriere furtiva</i> (O. Pickard-Cambridge, 1871)	LC	
Linyphiidae	<i>Neriere montana</i> (Clerck, 1758)	LC	
Linyphiidae	<i>Neriere peltata</i> (Wider, 1834)	LC	
Linyphiidae	<i>Neriere radiata</i> (Walckenaer, 1841)	LC	
Linyphiidae	<i>Obscuriphantes obscurus</i> (Blackwall, 1841)	LC	
Linyphiidae	<i>Oedothorax agrestis</i> (Blackwall, 1853)	LC	
Linyphiidae	<i>Oedothorax apicatus</i> (Blackwall, 1850)	LC	
Linyphiidae	<i>Oedothorax fuscus</i> (Blackwall, 1834)	LC	
Linyphiidae	<i>Oedothorax gibbosus</i> (Blackwall, 1841)	LC	
Linyphiidae	<i>Oedothorax retusus</i> (Westring, 1851)	LC	
Linyphiidae	<i>Palliduphantes alutacius</i> (Simon, 1884)	LC	
Linyphiidae	<i>Palliduphantes arenicola</i> (Denis, 1964)	LC	
Linyphiidae	<i>Palliduphantes cernuus</i> (Simon, 1884)	LC	

Famille	Nom scientifique	Catégorie	Critères
Linyphiidae	<i>Palliduphantes ericaeus</i> (Blackwall, 1853)	LC	
Linyphiidae	<i>Palliduphantes pallidus</i> (O. Pickard-Cambridge, 1871)	LC	
Linyphiidae	<i>Panamomops sulcifrons</i> (Wider, 1834)	LC	
Linyphiidae	<i>Parapelecopsis nemoraloides</i> (O. Pickard-Cambridge, 1884)	LC	
Linyphiidae	<i>Parapelecopsis nemoralis</i> (Blackwall, 1841)	LC	
Linyphiidae	<i>Pelecopsis parallela</i> (Wider, 1834)	LC	
Linyphiidae	<i>Pelecopsis radicola</i> (L. Koch, 1872)	LC	
Linyphiidae	<i>Peponocranium ludicrum</i> (O. Pickard-Cambridge, 1861)	LC	
Linyphiidae	<i>Pocadicnemis juncea</i> Locket & Millidge, 1953	LC	
Linyphiidae	<i>Pocadicnemis pumila</i> (Blackwall, 1841)	LC	
Linyphiidae	<i>Poeciloneta variegata</i> (Blackwall, 1841)	LC	
Linyphiidae	<i>Porrhomma convexum</i> (Westring, 1851)	LC	
Linyphiidae	<i>Porrhomma egeria</i> Simon, 1884	LC	
Linyphiidae	<i>Porrhomma microphthalmum</i> (O. Pickard-Cambridge, 1871)	LC	
Linyphiidae	<i>Porrhomma pygmaeum</i> (Blackwall, 1834)	LC	
Linyphiidae	<i>Prinerigone vagans</i> (Audouin, 1826)	LC	
Linyphiidae	<i>Saaristoa abnormis</i> (Blackwall, 1841)	LC	
Linyphiidae	<i>Sintula corniger</i> (Blackwall, 1856)	LC	
Linyphiidae	<i>Sintula retroversus</i> (O. Pickard-Cambridge, 1875)	LC	
Linyphiidae	<i>Stemonyphantes lineatus</i> (Linnaeus, 1758)	LC	
Linyphiidae	<i>Styloctetor romanus</i> (O. Pickard-Cambridge, 1873)	LC	
Linyphiidae	<i>Tapinocyba pallens</i> (O. Pickard-Cambridge, 1873)	LC	
Linyphiidae	<i>Tapinocyba praecox</i> (O. Pickard-Cambridge, 1873)	LC	
Linyphiidae	<i>Tapinopa longidens</i> (Wider, 1834)	LC	
Linyphiidae	<i>Tenuiphantes cristatus</i> (Menge, 1866)	LC	
Linyphiidae	<i>Tenuiphantes flavipes</i> (Blackwall, 1854)	LC	
Linyphiidae	<i>Tenuiphantes mengei</i> (Kulczynski, 1887)	LC	
Linyphiidae	<i>Tenuiphantes tenebricola</i> (Wider, 1834)	LC	
Linyphiidae	<i>Tenuiphantes tenuis</i> (Blackwall, 1852)	LC	
Linyphiidae	<i>Tenuiphantes zimmermanni</i> (Bertkau, 1890)	LC	
Linyphiidae	<i>Theonina cornix</i> (Simon, 1881)	LC	
Linyphiidae	<i>Tiso vagans</i> (Blackwall, 1834)	LC	
Linyphiidae	<i>Trematocephalus cristatus</i> (Wider, 1834)	LC	
Linyphiidae	<i>Trichoncus affinis</i> Kulczynski in Chyzer & Kulczynski, 1894	LC	
Linyphiidae	<i>Trichoncus saxicola</i> (O. Pickard-Cambridge, 1861)	LC	
Linyphiidae	<i>Trichopterna cito</i> (O. Pickard-Cambridge, 1873)	LC	
Linyphiidae	<i>Troglohyphantes cerberus</i> (Simon, 1884)	LC	
Linyphiidae	<i>Troglohyphantes marqueti</i> (Simon, 1884)	LC	
Linyphiidae	<i>Troxochrus scabriculus</i> (Westring, 1851)	LC	
Linyphiidae	<i>Walckenaeria acuminata</i> Blackwall, 1833	LC	
Linyphiidae	<i>Walckenaeria alticeps</i> (Denis, 1952)	LC	
Linyphiidae	<i>Walckenaeria antica</i> (Wider, 1834)	LC	

Famille	Nom scientifique	Catégorie	Critères
Linyphiidae	<i>Walckenaeria atrotibialis</i> (O. Pickard-Cambridge, 1878)	LC	
Linyphiidae	<i>Walckenaeria corniculans</i> (O. Pickard-Cambridge, 1875)	LC	
Linyphiidae	<i>Walckenaeria cucullata</i> (C.L. Koch, 1836)	LC	
Linyphiidae	<i>Walckenaeria cuspidata</i> Blackwall, 1833	LC	
Linyphiidae	<i>Walckenaeria dalmasi</i> (Simon, 1915)	LC	
Linyphiidae	<i>Walckenaeria dysderoides</i> (Wider, 1834)	LC	
Linyphiidae	<i>Walckenaeria furcillata</i> (Menge, 1869)	LC	
Linyphiidae	<i>Walckenaeria monoceros</i> (Wider, 1834)	LC	
Linyphiidae	<i>Walckenaeria nudipalpis</i> (Westring, 1851)	LC	
Linyphiidae	<i>Walckenaeria unicornis</i> O. Pickard-Cambridge, 1861	LC	
Linyphiidae	<i>Walckenaeria vigilax</i> (Blackwall, 1853)	LC	
Liocranidae	<i>Agraecina lineata</i> (Simon, 1878)	LC	
Liocranidae	<i>Agroeca brunnea</i> (Blackwall, 1833)	LC	
Liocranidae	<i>Agroeca cuprea</i> Menge, 1873	LC	
Liocranidae	<i>Agroeca inopina</i> O. Pickard-Cambridge, 1886	LC	
Liocranidae	<i>Agroeca lusatica</i> (L. Koch, 1875)	LC	
Liocranidae	<i>Agroeca proxima</i> (O. Pickard-Cambridge, 1871)	LC	
Liocranidae	<i>Apostenus fuscus</i> Westring, 1851	LC	
Liocranidae	<i>Liocranoeca striata</i> (Kulczynski, 1882)	LC	
Liocranidae	<i>Liocranum rupicola</i> (Walckenaer, 1830)	LC	
Liocranidae	<i>Scotina celans</i> (Blackwall, 1841)	LC	
Lycosidae	<i>Alopecosa albofasciata</i> (Brullé, 1832)	LC	
Lycosidae	<i>Alopecosa cuneata</i> (Clerck, 1758)	LC	
Lycosidae	<i>Alopecosa inquilina</i> (Clerck, 1758)	LC	
Lycosidae	<i>Alopecosa pulverulenta</i> (Clerck, 1758)	LC	
Lycosidae	<i>Alopecosa striatipes</i> (C.L. Koch, 1839)	LC	
Lycosidae	<i>Alopecosa trabalis</i> (Clerck, 1758)	LC	
Lycosidae	<i>Arctosa leopardus</i> (Sundevall, 1833)	LC	
Lycosidae	<i>Arctosa lutetiana</i> (Simon, 1876)	LC	
Lycosidae	<i>Arctosa perita</i> (Latreille, 1799)	LC	
Lycosidae	<i>Arctosa similis</i> Schenkel, 1938	LC	
Lycosidae	<i>Arctosa stigmosa</i> (Thorell, 1875)	LC	
Lycosidae	<i>Aulonia albimana</i> (Walckenaer, 1805)	LC	
Lycosidae	<i>Hogna radiata</i> (Latreille, 1817)	LC	
Lycosidae	<i>Hygrolycosa rubrofasciata</i> (Ohlert, 1865)	LC	
Lycosidae	<i>Pardosa agrestis</i> (Westring, 1861)	LC	
Lycosidae	<i>Pardosa agricola</i> (Thorell, 1856)	LC	
Lycosidae	<i>Pardosa amentata</i> (Clerck, 1758)	LC	
Lycosidae	<i>Pardosa bifasciata</i> (C.L. Koch, 1834)	LC	
Lycosidae	<i>Pardosa hortensis</i> (Thorell, 1872)	LC	
Lycosidae	<i>Pardosa lugubris</i> (Walckenaer, 1802)	LC	
Lycosidae	<i>Pardosa monticola</i> (Clerck, 1758)	LC	

Famille	Nom scientifique	Catégorie	Critères
Lycosidae	<i>Pardosa nigriceps</i> (Thorell, 1856)	LC	
Lycosidae	<i>Pardosa paludicola</i> (Clerck, 1758)	LC	
Lycosidae	<i>Pardosa palustris</i> (Linnaeus, 1758)	LC	
Lycosidae	<i>Pardosa prativaga</i> (L. Koch, 1870)	LC	
Lycosidae	<i>Pardosa proxima</i> (C.L. Koch, 1847) / <i>tenuipes</i> L. Koch, 1882	LC	
Lycosidae	<i>Pardosa pullata</i> (Clerck, 1758)	LC	
Lycosidae	<i>Pardosa saltans</i> Töpfer-Hofmann, 2000	LC	
Lycosidae	<i>Pardosa vittata</i> (Keyserling, 1863)	LC	
Lycosidae	<i>Pirata piraticus</i> (Clerck, 1758)	LC	
Lycosidae	<i>Pirata tenuitarsis</i> Simon, 1876	LC	
Lycosidae	<i>Piratula hygrophila</i> (Thorell, 1872)	LC	
Lycosidae	<i>Piratula latitans</i> (Blackwall, 1841)	LC	
Lycosidae	<i>Piratula uliginosa</i> (Thorell, 1856)	LC	
Lycosidae	<i>Trochosa hispanica</i> Simon, 1870	LC	
Lycosidae	<i>Trochosa robusta</i> (Simon, 1876)	LC	
Lycosidae	<i>Trochosa ruricola</i> (De Geer, 1778)	LC	
Lycosidae	<i>Trochosa spinipalpis</i> (F.O. Pickard-Cambridge, 1895)	LC	
Lycosidae	<i>Trochosa terricola</i> Thorell, 1856	LC	
Lycosidae	<i>Xerolycosa miniata</i> (C.L. Koch, 1834)	LC	
Lycosidae	<i>Xerolycosa nemoralis</i> (Westring, 1861)	LC	
Mimetidae	<i>Ero aphana</i> (Walckenaer, 1802)	LC	
Mimetidae	<i>Ero furcata</i> (Villers, 1789)	LC	
Mimetidae	<i>Ero tuberculata</i> (De Geer, 1778)	LC	
Miturgidae	<i>Zora manicata</i> Simon, 1878	LC	
Miturgidae	<i>Zora nemoralis</i> (Blackwall, 1861)	LC	
Miturgidae	<i>Zora parallela</i> Simon, 1878	LC	
Miturgidae	<i>Zora pardalis</i> Simon, 1878	LC	
Miturgidae	<i>Zora silvestris</i> Kulczynski in Chyzer & Kulczynski, 1897	LC	
Miturgidae	<i>Zora spinimana</i> (Sundevall, 1833)	LC	
Mysmenidae	<i>Microdipoena jobi</i> (Kraus, 1967)	LC	
Nemesiidae	<i>Nemesia simoni</i> O. Pickard-Cambridge, 1874	LC	
Nesticidae	<i>Nesticus cellulanus</i> (Clerck, 1758)	LC	
Oonopidae	<i>Oonops domesticus</i> Dalmas, 1916	LC	
Oonopidae	<i>Tapinesthis inermis</i> (Simon, 1882)	LC	
Oxyopidae	<i>Oxyopes heterophthalmus</i> (Latreille, 1804)	LC	
Oxyopidae	<i>Oxyopes lineatus</i> Latreille, 1806	LC	
Oxyopidae	<i>Oxyopes nigripalpis</i> Kulczynski in Chyzer & Kulczynski, 1891	LC	
Oxyopidae	<i>Oxyopes ramosus</i> (Martini & Goeze, 1778)	LC	
Philodromidae	<i>Philodromus albidus</i> Kulczynski, 1911	LC	
Philodromidae	<i>Philodromus aureolus</i> (Clerck, 1758)	LC	
Philodromidae	<i>Philodromus buxi</i> Simon, 1884	LC	
Philodromidae	<i>Philodromus cespitum</i> (Walckenaer, 1802)	LC	

Famille	Nom scientifique	Catégorie	Critères
Philodromidae	<i>Philodromus collinus</i> C.L. Koch, 1835	LC	
Philodromidae	<i>Philodromus dispar</i> Walckenaer, 1826	LC	
Philodromidae	<i>Philodromus emarginatus</i> (Schrank, 1803)	LC	
Philodromidae	<i>Philodromus longipalpis</i> Simon, 1870	LC	
Philodromidae	<i>Philodromus margaritatus</i> (Clerck, 1758)	LC	
Philodromidae	<i>Philodromus pinetorum</i> Muster, 2009	LC	
Philodromidae	<i>Philodromus poecilus</i> (Thorell, 1872)	LC	
Philodromidae	<i>Philodromus praedatus</i> O. Pickard-Cambridge, 1871	LC	
Philodromidae	<i>Philodromus rufus</i> Walckenaer, 1826	LC	
Philodromidae	<i>Pulchellodromus pulchellus</i> (Lucas, 1846)	LC	
Philodromidae	<i>Thanatus atratus</i> Simon, 1875	LC	
Philodromidae	<i>Thanatus formicinus</i> (Clerck, 1758)	LC	
Philodromidae	<i>Thanatus striatus</i> C.L. Koch, 1845	LC	
Philodromidae	<i>Tibellus oblongus</i> (Walckenaer, 1802)	LC	
Pholcidae	<i>Holocnemus pluchei</i> (Scopoli, 1763)	LC	
Pholcidae	<i>Psilochorus simoni</i> (Berland, 1911)	LC	
Phrurolithidae	<i>Phrurolithus festivus</i> (C.L. Koch, 1835)	LC	
Phrurolithidae	<i>Phrurolithus minimus</i> C.L. Koch, 1839	LC	
Phrurolithidae	<i>Phrurolithus nigrinus</i> (Simon, 1878)	LC	
Dolomedidae	<i>Dolomedes fimbriatus</i> (Clerck, 1758)	LC	
Pisauridae	<i>Pisaura mirabilis</i> (Clerck, 1758)	LC	
Salticidae	<i>Aelurillus v-insignitus</i> (Clerck, 1758)	LC	
Salticidae	<i>Asianellus festivus</i> (C.L. Koch, 1834)	LC	
Salticidae	<i>Attulus floricola</i> (C. L. Koch, 1837)	LC	
Salticidae	<i>Attulus pubescens</i> (Fabricius, 1775)	LC	
Salticidae	<i>Attulus saltator</i> (O. Pickard-Cambridge, 1868)	LC	
Salticidae	<i>Ballus chalybeius</i> (Walckenaer, 1802)	LC	
Salticidae	<i>Ballus rufipes</i> (Simon, 1868)	LC	
Salticidae	<i>Carrhotus xanthogramma</i> (Latreille, 1819)	LC	
Salticidae	<i>Chalcoscirtus infimus</i> (Simon, 1868)	LC	
Salticidae	<i>Chalcoscirtus nigrinus</i> (Thorell, 1875)	LC	
Salticidae	<i>Dendryphantes rudis</i> (Sundevall, 1833)	LC	
Salticidae	<i>Euophrys frontalis</i> (Walckenaer, 1802)	LC	
Salticidae	<i>Euophrys herbigrada</i> (Simon, 1871)	LC	
Salticidae	<i>Euophrys rufibarbis</i> (Simon, 1868)	LC	
Salticidae	<i>Evarcha arcuata</i> (Clerck, 1758)	LC	
Salticidae	<i>Evarcha falcata</i> (Clerck, 1758)	LC	
Salticidae	<i>Evarcha jucunda</i> (Lucas, 1846)	LC	
Salticidae	<i>Evarcha michailovi</i> Logunov, 1992	LC	
Salticidae	<i>Heliophanus auratus</i> C.L. Koch, 1835	LC	
Salticidae	<i>Heliophanus cupreus</i> (Walckenaer, 1802)	LC	
Salticidae	<i>Heliophanus flavipes</i> (Hahn, 1832)	LC	

Famille	Nom scientifique	Catégorie	Critères
<i>Salticidae</i>	<i>Heliophanus kochii</i> Simon, 1868	LC	
<i>Salticidae</i>	<i>Heliophanus tribulosus</i> Simon, 1868	LC	
<i>Salticidae</i>	<i>Icius subinermis</i> Simon, 1937	LC	
<i>Salticidae</i>	<i>Leptorchestes berolinensis</i> (C.L. Koch, 1846)	LC	
<i>Salticidae</i>	<i>Macarokeris nidicolens</i> (Walckenaer, 1802)	LC	
<i>Salticidae</i>	<i>Marpissa muscosa</i> (Clerck, 1758)	LC	
<i>Salticidae</i>	<i>Marpissa nivoyi</i> (Lucas, 1846)	LC	
<i>Salticidae</i>	<i>Mendoza canestrinii</i> (Ninni, 1868)	LC	
<i>Salticidae</i>	<i>Menemerus semilimbatus</i> (Hahn, 1829)	LC	
<i>Salticidae</i>	<i>Menemerus taeniatus</i> (L. Koch, 1867)	LC	
<i>Salticidae</i>	<i>Myrmarachne formicaria</i> (De Geer, 1778)	LC	
<i>Salticidae</i>	<i>Neaetha membrosa</i> (Simon, 1868)	LC	
<i>Salticidae</i>	<i>Neon pictus</i> Kulczyński, 1891	LC	
<i>Salticidae</i>	<i>Neon reticulatus</i> (Blackwall, 1853)	LC	
<i>Salticidae</i>	<i>Pellenes brevis</i> (Simon, 1868)	LC	
<i>Salticidae</i>	<i>Pellenes tripunctatus</i> (Walckenaer, 1802)	LC	
<i>Salticidae</i>	<i>Philaeus chrysops</i> (Poda, 1761)	LC	
<i>Salticidae</i>	<i>Phlegra bresnieri</i> (Lucas, 1846)	LC	
<i>Salticidae</i>	<i>Phlegra fasciata</i> (Hahn, 1826)	LC	
<i>Salticidae</i>	<i>Pseudeuophrys erratica</i> (Walckenaer, 1826)	LC	
<i>Salticidae</i>	<i>Pseudeuophrys lanigera</i> (Simon, 1871)	LC	
<i>Salticidae</i>	<i>Pseudicius encarpatus</i> (Walckenaer, 1802)	LC	
<i>Salticidae</i>	<i>Saitis barbipes</i> (Simon, 1868)	LC	
<i>Salticidae</i>	<i>Salticus cingulatus</i> (Panzer, 1797)	LC	
<i>Salticidae</i>	<i>Salticus mutabilis</i> Lucas, 1846*	LC	
<i>Salticidae</i>	<i>Salticus scenicus</i> (Clerck, 1758)	LC	
<i>Salticidae</i>	<i>Salticus zebraneus</i> (C.L. Koch, 1837)	LC	
<i>Salticidae</i>	<i>Sibianor aurocinctus</i> (Ohlert, 1865)	LC	
<i>Salticidae</i>	<i>Synageles hilarulus</i> (C.L. Koch, 1846)	LC	
<i>Salticidae</i>	<i>Synageles venator</i> (Lucas, 1836)	LC	
<i>Salticidae</i>	<i>Talavera aequipes</i> (O. Pickard-Cambridge, 1871)	LC	
<i>Salticidae</i>	<i>Talavera inopinata</i> Wunderlich, 1993	LC	
<i>Salticidae</i>	<i>Talavera petrensis</i> (C.L. Koch, 1837)	LC	
<i>Scytodidae</i>	<i>Scytodes thoracica</i> (Latreille, 1802)	LC	
<i>Segestriidae</i>	<i>Segestria bavarica</i> C.L. Koch, 1843	LC	
<i>Segestriidae</i>	<i>Segestria florentina</i> (Rossi, 1790)	LC	
<i>Segestriidae</i>	<i>Segestria senoculata</i> (Linnaeus, 1758)	LC	
<i>Sparassidae</i>	<i>Micrommata ligurina</i> (C.L. Koch, 1845)	LC	
<i>Sparassidae</i>	<i>Micrommata virescens</i> (Clerck, 1758)	LC	
<i>Sparassidae</i>	<i>Olios argelasius</i> (Walckenaer, 1806)	LC	
<i>Tetragnathidae</i>	<i>Meta bourneti</i> Simon, 1922	LC	
<i>Tetragnathidae</i>	<i>Meta menardi</i> (Latreille, 1804)	LC	

Famille	Nom scientifique	Catégorie	Critères
Tetragnathidae	<i>Metellina mengei</i> (Blackwall, 1869)	LC	
Tetragnathidae	<i>Metellina merianae</i> (Scopoli, 1763)	LC	
Tetragnathidae	<i>Metellina segmentata</i> (Clerck, 1758)	LC	
Tetragnathidae	<i>Pachygnatha clercki</i> Sundevall, 1823	LC	
Tetragnathidae	<i>Pachygnatha degeeri</i> Sundevall, 1830	LC	
Tetragnathidae	<i>Tetragnatha extensa</i> (Linnaeus, 1758)	LC	
Tetragnathidae	<i>Tetragnatha montana</i> Simon, 1874	LC	
Tetragnathidae	<i>Tetragnatha nigrita</i> Lendl, 1886	LC	
Tetragnathidae	<i>Tetragnatha obtusa</i> C.L. Koch, 1837	LC	
Tetragnathidae	<i>Tetragnatha pinicola</i> L. Koch, 1870	LC	
Theridiidae	<i>Anelosimus vittatus</i> (C.L. Koch, 1836)	LC	
Theridiidae	<i>Asagena phalerata</i> (Panzer, 1801)	LC	
Theridiidae	<i>Crustulina guttata</i> (Wider, 1834)	LC	
Theridiidae	<i>Crustulina sticta</i> (O. Pickard-Cambridge, 1861)	LC	
Theridiidae	<i>Cryptachaea riparia</i> (Blackwall, 1834)	LC	
Theridiidae	<i>Dipoena melanogaster</i> (C.L. Koch, 1837)	LC	
Theridiidae	<i>Enoplognatha latimana</i> Hippa & Oksala, 1982	LC	
Theridiidae	<i>Enoplognatha mordax</i> (Thorell, 1875)	LC	
Theridiidae	<i>Enoplognatha ovata</i> (Clerck, 1758)	LC	
Theridiidae	<i>Enoplognatha thoracica</i> (Hahn, 1833)	LC	
Theridiidae	<i>Episinus angulatus</i> (Blackwall, 1836)	LC	
Theridiidae	<i>Episinus maculipes</i> Cavanna, 1876	LC	
Theridiidae	<i>Episinus truncatus</i> Latreille, 1809	LC	
Theridiidae	<i>Euryopsis flavomaculata</i> (C.L. Koch, 1836)	LC	
Theridiidae	<i>Kochiura aulica</i> (C.L. Koch, 1838)	LC	
Theridiidae	<i>Lasaeola coracina</i> (C.L. Koch, 1837)	LC	
Theridiidae	<i>Neottiura bimaculata</i> (Linnaeus, 1767)	LC	
Theridiidae	<i>Neottiura curvimana</i> (Simon, 1914)	LC	
Theridiidae	<i>Neottiura suaveolens</i> (Simon, 1880)	LC	
Theridiidae	<i>Paidiscura pallens</i> (Blackwall, 1834)	LC	
Theridiidae	<i>Parasteatoda lunata</i> (Clerck, 1758)	LC	
Theridiidae	<i>Parasteatoda simulans</i> (Thorell, 1875)	LC	
Theridiidae	<i>Parasteatoda tepidariorum</i> (C.L. Koch, 1841)	LC	
Theridiidae	<i>Pholcomma gibbum</i> (Westring, 1851)	LC	
Theridiidae	<i>Phycosoma inornatum</i> (O. Pickard-Cambridge, 1861)	LC	
Theridiidae	<i>Phylloneta impressa</i> (L. Koch, 1881)	LC	
Theridiidae	<i>Phylloneta sisypchia</i> (Clerck, 1758)	LC	
Theridiidae	<i>Platnickina tinctoria</i> (Walckenaer, 1802)	LC	
Theridiidae	<i>Rhomphaea rostrata</i> (Simon, 1873)	LC	
Theridiidae	<i>Robertus arundineti</i> (O. Pickard-Cambridge, 1871)	LC	
Theridiidae	<i>Robertus lividus</i> (Blackwall, 1836)	LC	
Theridiidae	<i>Sardinidion blackwalli</i> (O. Pickard-Cambridge, 1871)	LC	

Famille	Nom scientifique	Catégorie	Critères
Theridiidae	<i>Simitidion simile</i> (C.L. Koch, 1836)	LC	
Theridiidae	<i>Steatoda albomaculata</i> (De Geer, 1778)	LC	
Theridiidae	<i>Steatoda bipunctata</i> (Linnaeus, 1758)	LC	
Theridiidae	<i>Steatoda grossa</i> (C.L. Koch, 1838)*	LC	
Theridiidae	<i>Steatoda paykulliana</i> (Walckenaer, 1806)	LC	
Theridiidae	<i>Steatoda triangulosa</i> (Walckenaer, 1802)	LC	
Theridiidae	<i>Theonoe minutissima</i> (O. Pickard-Cambridge, 1879)	LC	
Theridiidae	<i>Theridion asopi</i> Vanuytven, 2014	LC	
Theridiidae	<i>Theridion familiare</i> O. Pickard-Cambridge, 1871	LC	
Theridiidae	<i>Theridion harmsi</i> Wunderlich, 2011	LC	
Theridiidae	<i>Theridion melanurum</i> Hahn, 1831	LC	
Theridiidae	<i>Theridion mystaceum</i> L. Koch, 1870	LC	
Theridiidae	<i>Theridion pinastri</i> L. Koch, 1872	LC	
Theridiidae	<i>Theridion uhligi</i> Martin, 1974	LC	
Theridiidae	<i>Theridion varians</i> Hahn, 1833	LC	
Theridiidae	<i>Theridula gonygaster</i> (Simon, 1873)	LC	
Theridiosomatidae	<i>Theridiosoma gemmosum</i> (L. Koch, 1877)	LC	
Thomisidae	<i>Bassaniodes robustus</i> (Hahn, 1832)	LC	
Thomisidae	<i>Cozyptila blackwalli</i> (Simon, 1875)	LC	
Thomisidae	<i>Diaea dorsata</i> (Fabricius, 1777)	LC	
Thomisidae	<i>Ebrechtella tricuspdata</i> (Fabricius, 1775)	LC	
Thomisidae	<i>Misumena vatia</i> (Clerck, 1758)	LC	
Thomisidae	<i>Ozyptila atomaria</i> (Panzer, 1801)	LC	
Thomisidae	<i>Ozyptila brevipes</i> (Hahn, 1826)	LC	
Thomisidae	<i>Ozyptila claveata</i> (Walckenaer, 1837)	LC	
Thomisidae	<i>Ozyptila praticola</i> (C.L. Koch, 1837)	LC	
Thomisidae	<i>Ozyptila sanctuaria</i> (O. Pickard-Cambridge, 1871)	LC	
Thomisidae	<i>Ozyptila simplex</i> (O. Pickard-Cambridge, 1862)	LC	
Thomisidae	<i>Ozyptila trux</i> (Blackwall, 1846)	LC	
Thomisidae	<i>Pistius truncatus</i> (Pallas, 1772)	LC	
Thomisidae	<i>Psammitis ninnii</i> (Thorell, 1872)	LC	
Thomisidae	<i>Runcinia grammica</i> (C.L. Koch, 1837)	LC	
Thomisidae	<i>Synema globosum</i> (Fabricius, 1775)	LC	
Thomisidae	<i>Thomisus onustus</i> Walckenaer, 1805	LC	
Thomisidae	<i>Tmarus piger</i> (Walckenaer, 1802)	LC	
Thomisidae	<i>Tmarus stellio</i> Simon, 1875	LC	
Thomisidae	<i>Xysticus acerbus</i> Thorell, 1872	LC	
Thomisidae	<i>Xysticus audax</i> (Schränk, 1803)	LC	
Thomisidae	<i>Xysticus bifasciatus</i> C.L. Koch, 1837	LC	
Thomisidae	<i>Xysticus cristatus</i> (Clerck, 1758)	LC	
Thomisidae	<i>Xysticus erraticus</i> (Blackwall, 1834)	LC	
Thomisidae	<i>Xysticus ferrugineus</i> Menge, 1876	LC	

Famille	Nom scientifique	Catégorie	Critères
Thomisidae	<i>Xysticus kempeleni</i> Thorell, 1872	LC	
Thomisidae	<i>Xysticus kochi</i> Thorell, 1872	LC	
Thomisidae	<i>Xysticus lanio</i> C.L. Koch, 1835	LC	
Thomisidae	<i>Xysticus luctator</i> L. Koch, 1870	LC	
Thomisidae	<i>Xysticus luctuosus</i> (Blackwall, 1836)	LC	
Thomisidae	<i>Xysticus ulmi</i> (Hahn, 1831)	LC	
Titanoecidae	<i>Titanoeca quadriguttata</i> (Hahn, 1833)	LC	
Trachelidae	<i>Cetonana laticeps</i> (Canestrini, 1868)	LC	
Trachelidae	<i>Trachelas minor</i> L. Koch, 1872	LC	
Uloboridae	<i>Hyptiotes flavidus</i> (Blackwall, 1862)	LC	
Uloboridae	<i>Hyptiotes paradoxus</i> (C.L. Koch, 1834)	LC	
Uloboridae	<i>Uloborus walckenaerius</i> Latreille, 1806	LC	
Zodariidae	<i>Zodarion italicum</i> (Canestrini, 1868)	LC	
Zoropsidae	<i>Zoropsis spinimana</i> (Dufour, 1820)	LC	
Agelenidae	<i>Eratigena montigena</i> (Simon, 1937)	DD	
Agelenidae	<i>Gorbiscape agelenoides</i> (Walckenaer, 1841)	DD	
Agelenidae	<i>Histopona torpida</i> (C.L. Koch, 1837)	DD	
Agelenidae	<i>Tegenaria ferruginea</i> (Panzer, 1804)	DD	
Agelenidae	<i>Tegenaria pagana</i> C.L. Koch, 1840	DD	
Amaurobidae	<i>Amaurobius jugorum</i> L. Koch, 1868	DD	
Amaurobidae	<i>Amaurobius occidentalis</i> Simon, 1892	DD	
Araneidae	<i>Araneus grossus</i> (C.L. Koch, 1844)	DD	
Araneidae	<i>Araniella alpica</i> (L. Koch, 1869)	DD	
Araneidae	<i>Araniella inconspicua</i> (Simon, 1874)	DD	
Araneidae	<i>Leviellus kochi</i> (Thorell, 1870)	DD	
Araneidae	<i>Leviellus thorelli</i> (Ausserer, 1871)	DD	
Araneidae	<i>Zygiella montana</i> (C.L. Koch, 1834)	DD	
Cheiracanthiidae	<i>Cheiracanthium oncognathum</i> Thorell, 1871	DD	
Cheiracanthiidae	<i>Cheiracanthium pelagicum</i> (C.L. Koch, 1837)	DD	
Cheiracanthiidae	<i>Cheiracanthium pennatum</i> Simon, 1878	DD	
Cheiracanthiidae	<i>Cheiracanthium pennyi</i> O. Pickard-Cambridge, 1873	DD	
Cheiracanthiidae	<i>Cheiracanthium striolatum</i> Simon, 1878	DD	
Clubionidae	<i>Clubiona frutetorum</i> L. Koch, 1867	DD	
Clubionidae	<i>Clubiona germanica</i> Thorell, 1871	DD	
Clubionidae	<i>Clubiona marmorata</i> L. Koch, 1866	DD	
Clubionidae	<i>Clubiona similis</i> L. Koch, 1867	DD	
Clubionidae	<i>Porrhoclubiona genevensis</i> (L. Koch, 1866)	DD	
Dictynidae	<i>Archaeodictyna ammophila</i> (Menge, 1871)	DD	
Dictynidae	<i>Nigma hortensis</i> (Simon, 1870)	DD	
Dysderidae	<i>Harpactocrates ravastellus</i> Simon, 1914	DD	
Dysderidae	<i>Parachtes cantabrorum</i> (Simon, 1914)	DD	
Gnaphosidae	<i>Aphantaulax cincta</i> (L. Koch, 1866)	DD	

Famille	Nom scientifique	Catégorie	Critères
Gnaphosidae	<i>Drassodes fugax</i> (Simon, 1878)	DD	
Gnaphosidae	<i>Drassyllus pumilus</i> (C.L. Koch, 1839)	DD	
Gnaphosidae	<i>Gnaphosa alpica</i> Simon, 1878	DD	
Gnaphosidae	<i>Gnaphosa leporina</i> (L. Koch, 1866)	DD	
Gnaphosidae	<i>Gnaphosa lugubris</i> (C.L. Koch, 1839)	DD	
Gnaphosidae	<i>Gnaphosa montana</i> (L. Koch, 1866)	DD	
Gnaphosidae	<i>Gnaphosa tigrina</i> Simon, 1878	DD	
Gnaphosidae	<i>Haplodrassus concertor</i> (Simon, 1878)	DD	
Gnaphosidae	<i>Haplodrassus kulczynskii</i> Lohmander, 1942	DD	
Gnaphosidae	<i>Haplodrassus rufipes</i> (Lucas, 1846)	DD	
Gnaphosidae	<i>Haplodrassus umbratilis</i> (L. Koch, 1866)	DD	
Gnaphosidae	<i>Leptodrassex simoni</i> (Dalmás, 1919)	DD	
Gnaphosidae	<i>Micaria brignolii</i> (Bosmans & Blick, 2000)	DD	
Gnaphosidae	<i>Micaria guttulata</i> (C.L. Koch, 1839)	DD	
Gnaphosidae	<i>Nomisia aussereri</i> (L. Koch, 1872)	DD	
Gnaphosidae	<i>Poecilochroa albomaculata</i> (Lucas, 1846)	DD	
Gnaphosidae	<i>Poecilochroa senilis</i> (O. Pickard-Cambridge, 1872)	DD	
Gnaphosidae	<i>Scotophaeus musculus</i> (Simon, 1878)	DD	
Gnaphosidae	<i>Scotophaeus nanoides</i> Wunderlich, 2011	DD	
Gnaphosidae	<i>Scotophaeus validus</i> (Lucas, 1846)	DD	
Gnaphosidae	<i>Sosticus loricatus</i> (L. Koch, 1866)	DD	
Gnaphosidae	<i>Synaphosus sauvage</i> Ovtsharenko, Levy & Platnick, 1994	DD	
Gnaphosidae	<i>Urozelotes rusticus</i> (L. Koch, 1872)	DD	
Gnaphosidae	<i>Zelotes callidus</i> (Simon, 1878)	DD	
Gnaphosidae	<i>Zelotes clivicola</i> (L. Koch, 1870)	DD	
Gnaphosidae	<i>Zelotes egregius</i> Simon, 1914	DD	
Gnaphosidae	<i>Zelotes laetus</i> (O. Pickard-Cambridge, 1872)	DD	
Linyphiidae	<i>Acartauchenius scurrilis</i> (O. Pickard-Cambridge, 1873)	DD	
Linyphiidae	<i>Agyneta fuscipalpa</i> (C. L. Koch, 1836)	DD	
Linyphiidae	<i>Agyneta gulosa</i> (L. Koch, 1869)	DD	
Linyphiidae	<i>Agyneta nigripes</i> (Simon, 1884)	DD	
Linyphiidae	<i>Agyneta subtilis</i> (O. Pickard-Cambridge, 1863)	DD	
Linyphiidae	<i>Araeoncus altissimus</i> Simon, 1884	DD	
Linyphiidae	<i>Baryphyma pratense</i> (Blackwall, 1861)	DD	
Linyphiidae	<i>Bathyphantes approximatus</i> (O. Pickard-Cambridge, 1871)	DD	
Linyphiidae	<i>Bathyphantes vittiger</i> Simon, 1884	DD	
Linyphiidae	<i>Bolephthyphantes index</i> (Thorell, 1856)	DD	
Linyphiidae	<i>Bolyphantes alticeps</i> (Sundevall, 1833)	DD	
Linyphiidae	<i>Centromerita concinna</i> (Thorell, 1875)	DD	
Linyphiidae	<i>Centromerus albidus</i> Simon, 1929	DD	
Linyphiidae	<i>Centromerus arcanus</i> (O. Pickard-Cambridge, 1873)	DD	
Linyphiidae	<i>Centromerus minutissimus</i> Merrett & Powell, 1993	DD	

Famille	Nom scientifique	Catégorie	Critères
Linyphiidae	<i>Centromerus pabulator</i> (O. Pickard-Cambridge, 1875)	DD	
Linyphiidae	<i>Centromerus prudens</i> (O. Pickard-Cambridge, 1873)	DD	
Linyphiidae	<i>Centromerus semiater</i> (L. Koch, 1879)	DD	
Linyphiidae	<i>Centromerus sinus</i> (Simon, 1884)	DD	
Linyphiidae	<i>Centromerus succinus</i> (Simon, 1884)	DD	
Linyphiidae	<i>Ceratinella wideri</i> (Thorell, 1871)	DD	
Linyphiidae	<i>Diastanillus pecuarius</i> (Simon, 1884)	DD	
Linyphiidae	<i>Diplocephalus connatus</i> Bertkau, 1889	DD	
Linyphiidae	<i>Diplocephalus culminicola</i> Simon, 1884	DD	
Linyphiidae	<i>Dismodicus fungiceps</i> Denis, 1945	DD	
Linyphiidae	<i>Drepanotylus uncatus</i> (O. Pickard-Cambridge, 1873)	DD	
Linyphiidae	<i>Dresconella nivicola</i> (Simon, 1884)	DD	
Linyphiidae	<i>Entelecara aestiva</i> Simon, 1918	DD	
Linyphiidae	<i>Entelecara congenera</i> (O. Pickard-Cambridge, 1879)	DD	
Linyphiidae	<i>Erigone longipalpis</i> (Sundevall, 1830)	DD	
Linyphiidae	<i>Erigone maritima</i> Kulczyński, 1902	DD	
Linyphiidae	<i>Erigone promiscua</i> (O. Pickard-Cambridge, 1873)	DD	
Linyphiidae	<i>Erigonella hiemalis</i> (Blackwall, 1841)	DD	
Linyphiidae	<i>Evansia merens</i> O. Pickard-Cambridge, 1901	DD	
Linyphiidae	<i>Gonatium occidentale</i> Simon, 1918	DD	
Linyphiidae	<i>Gonatium paradoxum</i> (L. Koch, 1869)	DD	
Linyphiidae	<i>Improphantes decolor</i> (Westring, 1861)	DD	
Linyphiidae	<i>Jacksonella falconeri</i> (Jackson, 1908)	DD	
Linyphiidae	<i>Lessertia dentichelis</i> (Simon, 1884)	DD	
Linyphiidae	<i>Linyphia tenuipalpis</i> Simon, 1884	DD	
Linyphiidae	<i>Megalephyphantes nebulosus</i> (Sundevall, 1830)	DD	
Linyphiidae	<i>Metopobactrus verticalis</i> (Simon, 1881)	DD	
Linyphiidae	<i>Micrargus laudatus</i> (O. Pickard-Cambridge, 1881)	DD	
Linyphiidae	<i>Microctenonyx subitaneus</i> (O. Pickard-Cambridge, 1875)	DD	
Linyphiidae	<i>Monocephalus castaneipes</i> (Simon, 1884)	DD	
Linyphiidae	<i>Oedothorax gibbifer</i> (Kulczynski, 1881)	DD	
Linyphiidae	<i>Palliduphantes culicinus</i> (Simon, 1884)	DD	
Linyphiidae	<i>Palliduphantes fagicola</i> (Simon, 1929)	DD	
Linyphiidae	<i>Palliduphantes insignis</i> (O. Pickard-Cambridge, 1913)	DD	
Linyphiidae	<i>Pelecopsis elongata</i> (Wider, 1834)	DD	
Linyphiidae	<i>Pelecopsis inedita</i> (O. Pickard-Cambridge, 1875)	DD	
Linyphiidae	<i>Piniphantes pinicola</i> (Simon, 1884)	DD	
Linyphiidae	<i>Pityohyphantes phrygianus</i> (C.L. Koch, 1836)	DD	
Linyphiidae	<i>Pocadicnemis jacksoni</i> Millidge, 1976	DD	
Linyphiidae	<i>Porrhomma campbelli</i> F.O. Pickard-Cambridge, 1894	DD	
Linyphiidae	<i>Sintula furcifer</i> (Simon, 1912)	DD	
Linyphiidae	<i>Styloctetor compar</i> (Westring, 1861)	DD	

Famille	Nom scientifique	Catégorie	Critères
Linyphiidae	<i>Syedra gracilis</i> (Menge, 1869)	DD	
Linyphiidae	<i>Tapinocyba mitis</i> (O. Pickard-Cambridge, 1882)	DD	
Linyphiidae	<i>Tapinocyboides pygmaeus</i> (Menge, 1869)	DD	
Linyphiidae	<i>Tenuiphantes alacris</i> (Blackwall, 1853)	DD	
Linyphiidae	<i>Tenuiphantes cantabropyrenaeus</i> Bosmans, 2016	DD	
Linyphiidae	<i>Tenuiphantes spiniger</i> (Simon, 1929)	DD	
Linyphiidae	<i>Thyreosthenius parasiticus</i> (Westring, 1851)	DD	
Linyphiidae	<i>Trichoncus hackmani</i> Millidge, 1955	DD	
Linyphiidae	<i>Trichoncus helveticus</i> Denis, 1965	DD	
Linyphiidae	<i>Trichoncus scrofa</i> Simon, 1884	DD	
Linyphiidae	<i>Trichoncus vasconicus</i> Denis, 1944	DD	
Linyphiidae	<i>Trichopterna cucurbitina</i> (Simon, 1881)	DD	
Linyphiidae	<i>Troglohyphantes balazuci</i> Dresco, 1956	DD	
Linyphiidae	<i>Troglohyphantes phragmitis</i> (Simon, 1884)	DD	
Linyphiidae	<i>Troglohyphantes simoni</i> Fage, 1919	DD	
Linyphiidae	<i>Typhochrestus digitatus</i> (O. Pickard-Cambridge, 1873)	DD	
Linyphiidae	<i>Walckenaeria angustifrons</i> (Simon, 1884)	DD	
Linyphiidae	<i>Walckenaeria incisa</i> (O. Pickard-Cambridge, 1871)	DD	
Linyphiidae	<i>Walckenaeria mitrata</i> (Menge, 1868)	DD	
Linyphiidae	<i>Walckenaeria obtusa</i> Blackwall, 1836	DD	
Linyphiidae	<i>Wiehlea calcarifera</i> (Simon, 1884)	DD	
Liocranidae	<i>Scotina gracilipes</i> (Blackwall, 1859)	DD	
Liocranidae	<i>Scotina palliardii</i> (L. Koch, 1881)	DD	
Lycosidae	<i>Alopecosa aculeata</i> (Clerck, 1758)	DD	
Lycosidae	<i>Alopecosa cursor</i> (Hahn, 1831)	DD	
Lycosidae	<i>Alopecosa fabrilis</i> (Clerck, 1758)	DD	
Lycosidae	<i>Arctosa cinerea</i> (Fabricius, 1777)	DD	
Lycosidae	<i>Arctosa lacustris</i> (Simon, 1876)	DD	
Lycosidae	<i>Arctosa maculata</i> (Hahn, 1822)	DD	
Lycosidae	<i>Arctosa personata</i> (L. Koch, 1872)	DD	
Lycosidae	<i>Arctosa variana</i> C.L. Koch, 1848	DD	
Lycosidae	<i>Arctosa villica</i> (Lucas, 1846)	DD	
Lycosidae	<i>Pardosa atomaria</i> (C.L. Koch, 1847) / <i>tatarica</i> (Thorell, 1875)	DD	
Lycosidae	<i>Pardosa femoralis</i> Simon, 1876	DD	
Lycosidae	<i>Pardosa pyrenaica</i> Kronestedt, 2007	DD	
Mimetidae	<i>Ero flammeola</i> Simon, 1881	DD	
Miturgidae	<i>Zora armillata</i> Simon, 1878	DD	
Philodromidae	<i>Philodromus fuscolimbatus</i> Lucas, 1846	DD	
Philodromidae	<i>Pulchellodromus glaucinus</i> (Simon, 1870)	DD	
Philodromidae	<i>Rhysodromus histrio</i> (Latreille, 1819)	DD	
Philodromidae	<i>Thanatus arenarius</i> L. Koch in Thorell, 1872	DD	
Philodromidae	<i>Thanatus lineatipes</i> Simon, 1870	DD	

Famille	Nom scientifique	Catégorie	Critères
Philodromidae	<i>Tibellus macellus</i> Simon, 1875	DD	
Philodromidae	<i>Tibellus maritimus</i> (Menge, 1875)	DD	
Pholcidae	<i>Pholcus opilionoides</i> (Schrank, 1781)	DD	
Phrurolithidae	<i>Liophrurillus flavitarsis</i> (Lucas, 1846)	DD	
Salticidae	<i>Attulus penicillatus</i> (Simon, 1875)	DD	
Salticidae	<i>Attulus rupicola</i> (C. L. Koch, 1837)	DD	
Salticidae	<i>Cyrba algerina</i> (Lucas, 1846)	DD	
Salticidae	<i>Euophrys gambosa</i> (Simon, 1868)	DD	
Salticidae	<i>Euophrys nigripalpis</i> Simon, 1937	DD	
Salticidae	<i>Euophrys sulfurea</i> (L. Koch, 1867)	DD	
Salticidae	<i>Evarcha laetabunda</i> (C.L. Koch, 1846)	DD	
Salticidae	<i>Heliophanus aeneus</i> (Hahn, 1832)	DD	
Salticidae	<i>Heliophanus dubius</i> C.L. Koch, 1835	DD	
Salticidae	<i>Heliophanus lineiventris</i> Simon, 1868	DD	
Salticidae	<i>Heliophanus melinus</i> L. Koch, 1867	DD	
Salticidae	<i>Iberattus semiglabratus</i> (Simon, 1868)	DD	
Salticidae	<i>Leptorchestes peresi</i> (Simon, 1868)	DD	
Salticidae	<i>Macaroeris flavicomis</i> (Simon, 1884)	DD	
Salticidae	<i>Neon robustus</i> Lohmander, 1945	DD	
Salticidae	<i>Neon valentulus</i> Falconer, 1912	DD	
Salticidae	<i>Phintella castriesiana</i> (Grube, 1861)	DD	
Salticidae	<i>Pseudeuophrys obsoleta</i> (Simon, 1868)	DD	
Salticidae	<i>Salticus major</i> (Simon, 1868)	DD	
Salticidae	<i>Salticus modicus</i> (Simon, 1875)	DD	
Salticidae	<i>Sibianor tantulus</i> (Simon, 1868)	DD	
Salticidae	<i>Talavera aperta</i> (Miller, 1971)	DD	
Tetragnathidae	<i>Tetragnatha dearmata</i> Thorell, 1873	DD	
Tetragnathidae	<i>Tetragnatha intermedia</i> Kulczynski in Chyzer & Kulczynski, 1891	DD	
Theridiidae	<i>Achaeridion conigerum</i> (Simon, 1914)	DD	
Theridiidae	<i>Anelosimus pulchellus</i> (Walckenaer, 1802)	DD	
Theridiidae	<i>Crustulina scabripes</i> Simon, 1881	DD	
Theridiidae	<i>Dipoena braccata</i> (C.L. Koch, 1841)	DD	
Theridiidae	<i>Dipoena erythropus</i> (Simon, 1881)	DD	
Theridiidae	<i>Dipoena sedilloti</i> (Simon, 1885)	DD	
Theridiidae	<i>Enoplognatha afrodite</i> Hippa & Oksala, 1983	DD	
Theridiidae	<i>Enoplognatha gemina</i> Bosmans & Van Keer, 1999	DD	
Theridiidae	<i>Enoplognatha mandibularis</i> (Lucas, 1846)	DD	
Theridiidae	<i>Enoplognatha oelandica</i> (Thorell, 1875)	DD	
Theridiidae	<i>Enoplognatha testacea</i> Simon, 1884	DD	
Theridiidae	<i>Episinus algiricus</i> Lucas, 1846	DD	
Theridiidae	<i>Episinus theridioides</i> Simon, 1873	DD	
Theridiidae	<i>Euryopsis laeta</i> (Westring, 1861)	DD	

Famille	Nom scientifique	Catégorie	Critères
Theridiidae	<i>Euryopis quinqueguttata</i> Thorell, 1875	DD	
Theridiidae	<i>Heterotheridion nigrovariegatum</i> (Simon, 1873)	DD	
Theridiidae	<i>Lasaeola convexa</i> (Blackwall, 1870)	DD	
Theridiidae	<i>Lasaeola prona</i> (Menge, 1868)	DD	
Theridiidae	<i>Lasaeola tristis</i> (Hahn, 1833)	DD	
Theridiidae	<i>Phoroncidia paradoxa</i> (Lucas, 1846)	DD	
Theridiidae	<i>Platnickina nigropunctata</i> (Lucas, 1846)	DD	
Theridiidae	<i>Robertus mediterraneus</i> Eskov, 1987	DD	
Theridiidae	<i>Robertus scoticus</i> Jackson, 1914	DD	
Theridiidae	<i>Rugathodes instabilis</i> (O. Pickard-Cambridge, 1871)	DD	
Theridiidae	<i>Theridion betteni</i> Wiehle, 1960	DD	
Theridiidae	<i>Theridion hannoniae</i> Denis, 1945	DD	
Thomisidae	<i>Diaea livens</i> Simon, 1876	DD	
Thomisidae	<i>Heriaeus hirtus</i> (Latreille, 1819)	DD	
Thomisidae	<i>Heriaeus oblongus</i> Simon, 1918	DD	
Thomisidae	<i>Ozyptila pullata</i> (Thorell, 1875)	DD	
Thomisidae	<i>Psammitis sabulosus</i> (Hahn, 1832)	DD	
Thomisidae	<i>Xysticus arenicola</i> Simon, 1875	DD	
Thomisidae	<i>Xysticus gallicus</i> Simon, 1875	DD	
Thomisidae	<i>Xysticus lineatus</i> (Westring, 1851)	DD	
Thomisidae	<i>Xysticus parallelus</i> Simon, 1873	DD	
Thomisidae	<i>Xysticus tortuosus</i> Simon, 1932	DD	
Titanoecidae	<i>Titanoeca hispanica</i> Wunderlich, 1995	DD	
Titanoecidae	<i>Titanoeca monticola</i> (Simon, 1870)	DD	
Zodariidae	<i>Zodarion gallicum</i> (Simon, 1873)	DD	
Zodariidae	<i>Zodarion rubidum</i> Simon, 1914	DD	
Zoropsidae	<i>Zoropsis media</i> Simon, 1878	DD	



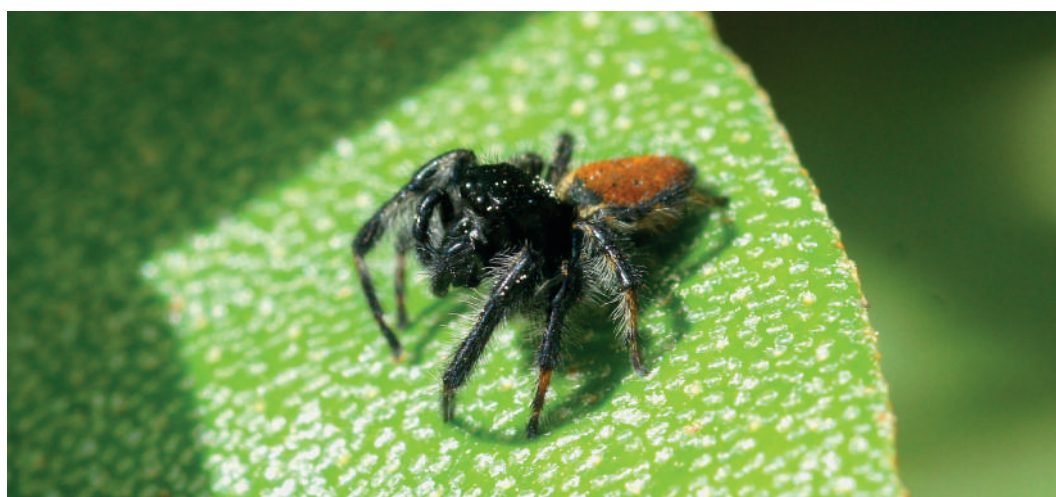
Jean-Pierre CZICHON

*Pistius truncatus* LC

Famille	Nom scientifique	Catégorie
Araneidae	<i>Trichonephila clavata</i> (L. Koch, 1878)	NA
Linyphiidae	<i>Erigone autumnalis</i> Emerton, 1882	NA
Linyphiidae	<i>Mermessus denticulatus</i> (Banks, 1898)	NA
Linyphiidae	<i>Erigone dentosa</i> O. Pickard-Cambridge, 1894	NA
Linyphiidae	<i>Mermessus trilobatus</i> (Emerton, 1882)	NA
Linyphiidae	<i>Ostearius melanopygius</i> (O. Pickard-Cambridge, 1880)	NA
Macrothelidae	<i>Macrothele calpeiana</i> (Walckenaer, 1805)	NA
Nesticidae	<i>Eidmannella pallida</i> (Emerton, 1875)	NA
Pholcidae	<i>Pholcus phalangioides</i> (Fuessly, 1775)	NA
Pholcidae	<i>Spermophora senaculata</i> (Dugès, 1836)	NA
Salticidae	<i>Phidippus regius</i> C.L. Koch, 1846	NA
Salticidae	<i>Plexippys paykulli</i> (Audouin, 1826)	NA
Sparassidae	<i>Heteropoda venatoria</i> (Linnaeus, 1767)	NA
Theridiidae	<i>Euryopis saukea</i> Levi, 1951	NA
Theridiidae	<i>Steatoda nobilis</i> (Thorell, 1875)	NA
Thomisidae	<i>Bassaniana versicolor</i> (Keyserling, 1880)	NA
Uloboridae	<i>Uloborus plumipes</i> Lucas, 1846	NA
Agelenidae	<i>Pireneitega pyrenaica</i> (Simon, 1870)	NE
Araneidae	<i>Araneus circe</i> (Savigny & Audouin, 1826)	NE
Araneidae	<i>Araniella displicata</i> (Hentz, 1847)	NE
Araneidae	<i>Gibbaranea ullrichi</i> (Hahn, 1835)	NE
Cheiracanthiidae	<i>Cheiracanthium montanum</i> L. Koch, 1877	NE
Cybaeidae	<i>Cybaeus angustiarum</i> L. Koch, 1868	NE
Dysderidae	<i>Harpactea rubicunda</i> (C.L. Koch, 1838)	NE
Filistatidae	<i>Pritha nana</i> (Simon, 1868)	NE
Gnaphosidae	<i>Callilepis concolor</i> Simon, 1914	NE
Gnaphosidae	<i>Drassodes villosus</i> (Thorell, 1856) / <i>inermis</i> (Simon, 1878)	NE
Gnaphosidae	<i>Echemus angustifrons</i> (Westring, 1861)	NE
Gnaphosidae	<i>Gnaphosa alacris</i> Simon, 1878	NE
Gnaphosidae	<i>Scotophaeus quadripunctatus</i> (Linnaeus, 1758)	NE
Gnaphosidae	<i>Zelotes longestylus</i> Simon, 1914	NE
Gnaphosidae	<i>Zelotes sardus</i> (Canestrini, 1873)	NE
Linyphiidae	<i>Agyphantes expunctus</i> (O. Pickard-Cambridge, 1875)	NE
Linyphiidae	<i>Agynera innotabilis</i> (O. Pickard-Cambridge, 1863)	NE
Linyphiidae	<i>Collinsia distincta</i> (Simon, 1884)	NE
Linyphiidae	<i>Entelecara schmitzi</i> Kulczynski, 1905	NE
Linyphiidae	<i>Heterotrichoncus pusillus</i> (Miller, 1958)	NE

Famille	Nom scientifique	Catégorie
Linyphiidae	<i>Palliduphantes oredonensis</i> (Denis, 1950)	NE
Linyphiidae	<i>Parapelecopsis mediocris</i> (Kulczynski, 1899)	NE
Linyphiidae	<i>Pelecopsis mengei</i> (Simon, 1884)	NE
Linyphiidae	<i>Troglohyphantes orpheus</i> (Simon, 1884)	NE
Liocranidae	<i>Liocranum apertum</i> Denis, 1960	NE
Lycosidae	<i>Alopecosa accentuata</i> (Latreille, 1817)	NE
Lycosidae	<i>Pardosa cribrata</i> Simon, 1876	NE
Lycosidae	<i>Pardosa saltuaria</i> (L. Koch, 1870)	NE
Lycosidae	<i>Piratula knorri</i> (Scopoli, 1763)	NE
Mysmenidae	<i>Mysmena leucoplagiata</i> (Simon, 1880)	NE
Nesticidae	<i>Kryptonesticus eremita</i> (Simon, 1880)	NE
Philodromidae	<i>Philodromus lividus</i> Simon, 1875	NE
Pholcidae	<i>Spermophorides elevata</i> (Simon, 1873)	NE
Salticidae	<i>Attulus inexpectus</i> (Logunov & Kronstedt, 1997)	NE
Salticidae	<i>Euophrys nigratarsis</i> (Simon, 1868)	NE
Salticidae	<i>Heliophanus patagiatus</i> Thorell, 1875	NE
Salticidae	<i>Sibianor lae</i> Logunov, 2001	NE
Theridiidae	<i>Dipoena torva</i> (Thorell, 1875)	NE
Theridiidae	<i>Rugathodes bellicosus</i> (Simon, 1873)	NE
Thomisidae	<i>Ozyptila westringi</i> (Thorell, 1873)	NE
Thomisidae	<i>Xysticus semicarinatus</i> Simon, 1932	NE
Titanoecidae	<i>Titanoeca tristis</i> L. Koch, 1872	NE

Les espèces classées non-évaluées (NE) ont été citées par erreur dans la région ou leurs données n'ont pas pu être vérifiées. Les espèces considérées comme introduites sont classées non-applicable (NA).



Sandy BARBERS

*Carrhotus xanthogramma* LC

# FOCUS ESPÈCES



Sébastien DAMOISEAU

## *Tetragnatha reimoseri* CR

Cette Tétragnathe fréquente, comme la plupart des autres espèces du genre, les zones humides et particulièrement les rives d'étangs. Elle y tisse une toile géométrique au-dessus de l'eau et se tient cachée la journée, camouflée le long des tiges de plantes du rivage. Elle a la particularité d'avoir un abdomen allongé, terminé en pointe, qui la rend particulièrement difficile à discerner dans la végétation lorsqu'elle est immobile. Très rare en région, elle est menacée par la destruction de son habitat, accentuée par la rareté de ses localités.



Karim GUERBAA

## *Dolomedes plantarius* VU

La Dolomède des roseaux est la plus rare des deux espèces présentes en France et en Europe. C'est une grande araignée pouvant atteindre 20 mm de corps, que l'on peut observer dans les zones humides ouvertes telles que les marais, les végétations des bords de lacs, étangs, rivières... Elle montre une faible capacité de dispersion et ne peut survivre plus de quelques jours en l'absence d'eau. Ses exigences écologiques induisent donc une forte sensibilité aux perturbations : les drainages, les comblements de milieux humides, ou la modification anthropique de ses habitats ont déjà conduit à sa disparition dans plusieurs endroits en France. Par ailleurs, plus de la moitié de ses populations françaises risque de disparaître à moyen terme à cause du seul réchauffement climatique. L'espèce est aussi classée "Vulnérable" dans les Listes rouges mondiale et nationale de l'UICN.



Nicolas HÉNON

### *Argyroneta aquatica* EN

L'Argyronète est remarquable par son mode de vie car elle est la seule araignée à vivre sous l'eau en quasi-permanence. Elle tisse des cloches de soie fixées à la végétation qu'elle alimente en air pour y vivre et consommer ses proies, également chassées sous l'eau. Elle habite les eaux calmes de mares, de bords d'étang et de tourbières, non polluées et riches en végétaux aquatiques. Cette araignée est largement répartie et plus fréquente au Nord, mais ses sites de présence sont en régression. Du fait de ses exigences écologiques et de sa faible capacité de dispersion, l'espèce est exposée à plusieurs menaces : la destruction directe de son habitat par assèchement ou comblement des mares est la plus prégnante. Elle est également menacée par la dégradation de la qualité des eaux due aux pollutions agricoles, urbaines et industrielles, par le réchauffement climatique augmentant la température et abaissant les niveaux d'eau, ainsi que par les prélèvements directs pour la terrariophilie.



Julien TCHILINGUIRIAN

### *Latrodectus tredecimguttatus*

EN

La Veuve Noire d'Europe est une espèce méditerranéenne présente surtout sur le pourtour méditerranéen et particulièrement en Corse. Elle est quasi absente en dehors de cette zone. Elle tisse une toile irrégulière dans la végétation basse ainsi qu'une retraite où elle va se dissimuler la plupart du temps. Cette espèce est très discrète et assez craintive malgré toutes les légendes qui amplifient le caractère dangereux de cet animal. Ses très rares stations sur la côte atlantique de la région constituent un isolat de la population méditerranéenne. Les milieux dunaires où elle vit sont fortement menacés par les activités humaines et la population nationale est en diminution. La menace est aussi accentuée par les prélèvements pour la terrariophilie.



Pierre LORIA

**Argiope lobata** VU

Cette grande araignée (jusqu'à 25 mm de corps) est une espèce méditerranéenne fréquentant la garrigue et le maquis de la Côte d'Azur. Une population isolée se trouve sur la côte atlantique en Nouvelle-Aquitaine, éloignée de la principale. Elle vit dans la végétation basse des dunes littorales où elle tisse une toile géométrique pour capturer ses proies. On ne la trouve pas à l'intérieur des terres. Elle est menacée par la destruction de ses milieux accentuée par l'isolement de la population.



Julien TCHILINGUIRIAN

**Arctosa fulvolineata** VU

Cette araignée-loup (lycosidae) fréquente les milieux sableux, notamment sur le littoral néo-aquitain et dans les milieux humides à l'intérieur des terres. Ne construisant pas de toile, elle chasse ses proies à la billebaude et a des mœurs plutôt nocturnes. Elle est menacée par la destruction de ses milieux de vie du fait des activités humaines (drainages, boisements, mise en culture...) ainsi que par le recul du trait de côte du fait de la montée des eaux.



Julien TCHILINGUIRIAN

**Drapetisca socialis** NT

Cette espèce appartient à la famille des Linyphiidae et mesure 3 à 4 mm de corps. Elle est de mœurs nocturnes et tisse une toile en nappe dans les anfractuosités des troncs d'arbres. Elle fréquente les milieux forestiers et est rarement observée en Nouvelle-Aquitaine. La principale menace pesant sur ses populations est la destruction de son habitat, notamment par l'exploitation industrielle impliquant des coupes de peuplements feuillus de grande ampleur et la destruction du bocage.



Luc GIZART

### *Synageles albotrimaculatus*

**EN**

Cette espèce fait partie de la famille des araignées sauteuses (Salticidae). Elle vit au sol dans les zones xérophiles des pelouses calcaires sèches de la région. Elle est myrmécomorphe, c'est-à-dire qu'elle mime le comportement des fourmis en brandissant notamment sa deuxième paire de pattes pour imiter les antennes de ces insectes. Très rare en France et dans la région, elle est menacée du fait du très faible nombre de localités et des menaces pesant sur ses milieux : destruction par l'homme, fermeture du milieu suite à l'abandon pastoral. Elle a été classée EN en région et VU sur la liste rouge nationale.



Pierre OGER

### *Erigonella subelevata pyrenaica* **CR**

Cette linyphiidae d'à peine 2 mm a été décrite dans les Pyrénées en 1965 par Jacques Denis. Elle fréquente les zones humides des alpages et n'est connue que des hauteurs du massif pyrénéen. Elle est menacée par la destruction de son milieu et par les conséquences du réchauffement climatique.



David DEMERGÉS

### *Pyrenecosa rupicola* **NT**

Cette araignée-loup est une espèce montagnarde présente uniquement dans les massifs alpin et pyrénéen. Elle fréquente les zones d'altitude supérieures à 2000 m, dans les pierriers et les pelouses alpines. La menace principale pour cette espèce est le réchauffement climatique qui impacte ses conditions de vie.

## CONTRIBUTEURS DE DONNÉES

Le CEN Nouvelle-Aquitaine et l'Observatoire FAUNA remercient les structures et les personnes indépendantes ayant transmis des données pour la réalisation de cette Liste rouge.

ACLOQUE Amandine, ACTON-CAMPBELL Rob, ALARD Didier, ALEXANDRE Hugo, ALLENOU Olivier, ALTHVIZ Daniel, ANCEL Thomas, ANGELINA Clement, ANIOTS-BEHERE Jean-Claude, ARMSTRONG Éric J., AUBURTIN Judith, AUBURTIN Cédric, B. Chloé, B. Heikel, BACCOLINI Angélique, BAILLES Vanessa, BAILLEUX Gilles, BALLU Yvelise, BAMEUL Franck, BANASIAK Marek, BARATAUD Julien, BARATAUD Michel, BARBE Jordan, BARBERIS Sandy, BARNEIX Marie, BARREIRO Anxos Roméo, BARRIERES Jean-Pierre, BARTHE Laurent, BARTOLUCCI Francesco, BARTOLUCCI Jean-Christophe, BASSET Gaëlle, BASSET Gilles, BASTIER Laetitia, BASTIERE Lionel, BATAILLE Alexis, BATIFOIX William, BAURET Lucie, BAUSSAY Augustin, BAYEUL Alicia, BEAK Dulcie, BELAUD Aurélien, BELLIER Florentin, BELMONDO Quentin, BENEY Louis, BENOIST F., BERNARD M., BERNARD Yannig, BERRONEAU Mathieu, BERRY Tristan, BERT Alexandre, BERTELER Herman, BERTOLINI Amélie, BIDET Baptiste, BIGEY Thierry, BINETRUY Cyril, BIRDER Babbling, BITONE Guillaume, BLANCHET Frédéric, BLASCO Nicolas, BLASCO Rémi, BLOT Virginie, BODIN Baptistin, BODIN Manon, BOEREKAMPS Jean-Paul, BONATES Carol, BONCHE Jérôme, BONHOMME Mathieu, BONIFAIT Sylvain, BONNET Philippe, BONNIN Jean-Baptiste, BORDE Cécile, BORE Grégory, BORTOLI Camille, BOT-

TINELLI Julien, BOUCHER Frédéric, BOUDRIE Michel, BOUFFANDEAU Laurine, BOUJU Violette, BOUR Aurélien, BOURGOIN Philippe, BOUSSEAU Amaël, BOUYS-SOU Hervé, BOYANCE Bastien, BOYER Pierre, BRANCIFORTI Julian, BRAURE Etienne, BREVIER Clémence, BRICOUT Camille, BRISSE Arthur, BROUSTE Damien, BRUNET Paul, BT Loup, BULTE Sandy, BUR Sébastien, BURY Delphine, CADOREL Amélie, CAILLET Fabrice, CAMIN Florent, CAMPOURCY Axel, CAPRAIS Mathieu, CAUBET Simon, CAZALIS Sandrine, CAZAUX Morgane, CAZET Marthe, CELO Rachel, CHABROL Laurent, CHAMBOLLE Christophe, CHAMPARNAUD Claude, CHANDEYSSON Lisa, CHARRE Adeline, CHARRON Claude, CHASTAING Séverine, CHEREAU Loïc, CHEVALIER Antoine, CHICHE Frédéric, CLAUDE Jeanne, CLERO Clément, CLIVE Misia, COCQUEMPOT Christian, COCQUEREZ Sarah, CODROMAZ Marion, COGNYL Manon, CONVERSET-DORE Jeanne, COQUET Pascal, CORBEAU Alexandre, CORNILLE Laurent, CORTINA Pablo, COSSON Maxime, COSTECHAREIRE Martin, COTTENCEAU Frederic, COUARTOU Christian, COUDERT Anaïs, COUILLENS Bertrand, COUMOUL Xavier, CRABOS Fabrice, CROISILLE Yoann, CRUVEILLIER Marcel, CUVELIER Mathieu, DARBLADE Stéphanie, DARNAULT Mélanie, DAUPHIN Patrick, DAVESNE Donald, DECANALE Monica, DECONCHAT Marc, DE FOUCAULT Cédric, DEGABRIEL Chloé, DEGEILH Marie, DEJEAN Nicolas, DELAITRE Guillaume, DE LAVERGNE Sophie, DELIRY Cyrille, DELPORTE Guillaume, DELRIEU Margot, DELTORT Céline, DE MAZANCOURT Valentin, DENIS Florian, DEREPAS Brice, DERKS Fred, DES-



Jean-Pierre CZICHON

*Pseudeuophrys erratica*

LC

CAMPS Alix, DESCHAMPS Lola, DESMET Peter, DESROIS Murielle, DESSEIN-LEPASTEUR Maud, DESTENAVE Jérémy, DEVALETTE Jacques, DEVILLEGER Cédric, DISSARD Frédéric, DITCHARRY Sébastien, DM Damien, DOMMANGET J.-L., DORANTES Daniel, DOURTHE Jean-Valentin, DOYEN Lucille, DRONEAU Samuel, DUBECH Pascal, DUBOIS Gabriel, DUBOIS Pascal, DUCAMP Pierre, DUCARME Frédéric, DUCOS Elie, DUCOUT Béatrice, DUCRY Jasmin, DUFFAU Matthieu, DUFOURG Chantal, DUFRAISSE Matthieu, DUHALDEBORDE Franck, DUHAZE Benoît, DUNN Rob, DUPOUTS Cécile, DUPRAT Vincent, DUPREZ Bernard, DUPUIS Guillaume, DUPUY Elodie, DURAND Aimeric, DUREPAIRE Philippe, DURRET Cassandra, DUVERGER Christian, DUVIGNAU Patrice, EDELIN Nicolas, ESCOLAR Quentin, ESCOLAR Dominique, ESCOLAR René, ESPERE Tom, ETERRADOSSI Olivier, EYHERABIDE So-

phie, FAURE François, FAYA Eva, FENELON Paul, FERSTLER Léa, FEVRIER Jérémie, FIASCHI Bastien, FICHAUX Pierre, FILET Audrey, FLORENCE Estelle, FLOTTWELL Annette, FONT Marine, FONTAINE Quentin, FONTY Clémence, FOUCOUT Aurélie, FOUILLADE Maxence, FOURNIER Dylan, FORTINE Camille, FRÊCHE Vincent, FRESSINAUD MAS DE FEIX Erwan, FRETTE Jean-Luc, FROMAGE Paul, GACHET Aaron, GACHET Pascal, GACHET Thomas, GALLAIS-SEREZAL Anne-Claire, GARRETT Katie, GASCHET Elodie, GAUDIN Zachary, GAUTIER Rémy, GAUVAIN Matthieu, GENOUD David, GEORGE Will, GERY Christian, GILLES Estelle, GILLET Vincent, GIRAUD Quentin, GOBLOT Julie, GOMBAULT Chloé, GOUAT Cyrille, GOUDIABY Akaren, GOURLET Laurie, GOURVIL Pierre-Yves, GOUTAUDIER Léa, GOYENECHÉ Laurence, GREAUME Cyrille, GRISVARD Pierre, GROOS Terence, GRUAU Kevin,



Lionel BASTIERE

*Aculepeira ceropegia* LC

GRUGIER Yvan, GUEGUEN Valérie, GUENESCHEAU Yvon, GUERBAA Karim, GUICHARD Jean-Claude, GUILLIEN Henri, GUILPART Claire, GUYOT Séverine, HALM Sophie, HAMEL Chloé, HANTUTE Coralie, HAXAIRE Jean, HAYS Roddy, HELESCHEWITZ Deborah, HELIAS Laurence, HELLIO Baptiste, HENANDEZ Ricardo Rodero, HENNEQUIN Erwan, HENRY Émilien, HERVOUET Florent, HIRIGOYEN Michèle, HOLLOCOU Charlie, HORELLOU Arnaud, HOYEAU Victor, HUARD Olivier, HULOT Manon, HUMFREY Thomas, JAN Thibaud, JAUBERTIE Ivan, JAVERLHAC Bernard, JEGAT Salomé, JIMENEZ David, JOSLIN Jeremi, JOUANNEAU Marie-Thérèse, JOUILLAT Thomas, JOURDE Rémi, JOURNOUD Bruno, JOUVENEZ Gaëtan, JUDAS Jacky, JUGLAS Annie, JUTEL Vincent, KENDALL Fabien, KERNER Pierre, KRESSMANN Pierre-Arnaud, KRIEG-JACQUIER Régis, LABATUT Sébastien, LABOUREL Vincent, LABROUSSE Bruno, LACOEUILHE Aurélie, LAFARGE François, LAFARGUE Géraldine, LAFON Pierre, LAFOREST Nathalie, LAGARDE Frédéric, LAGAUDE Audrey, LAGUERRE Michel, LAINE Manon, LAKOMICKI Bastien, LALEU Océane, LAMBERT Colin, LAMBERT Peio, LAMBOTTIN David, LAMY Jean-Jacques, LANNUZEL Laura, LAPEYRE Régis, LAPEYRE Romane, LAPIE Pauline, LAPIERRE Lisa, LAPORTE Thierry, LAPORTE-CRU

Jean, LARROUY Cédric, LASFARGUE Mathilde, LAURENT Aurélie, LEBRETON Alexis, LEBRUN Anaïs, LEBRUN Rémy, LECARDONNEL Maxime, LECOCQ Ilo-na, LECOMTE Amandine, LECONNET Valentin, LEENK-NEGT Virginie, LEFEVRE Jean-Luc, LEFORT Pauline, LEGAY Philippe, LEJEUNE Romain, LELUC Sandrine, LE MAGOUROU Maxime, LEMAIRE Céline, LEMOINE Elisabeth, LENCROZ Murielle, LEON Mylène, LEONETTI Lilou, LE PERU Bernard, LE PETIT Milan, LE ROY Ellen, LESSIEUR David, LESSIEUR Lucie, LETURMY Julie, LORENZO Camille, LOUIS Magali, LUCAIN Véronique, LUJAN Benoît, LUZEAUX Benoît, MACHOUK Hichem, MAGOGA Elsa, MAÏANO Sabrina, MAILLARD Willy, MAILLEFAUD David, MAINGUY Gaele, MALAURE Florence, MALLO Jeanne, MALRAISON Cécilia, MARIA Carmen, MARIAUD Frédérique, MARMEUSE Lûna, MARTHON Pierre, MARTIN Ralph, MARTINEAU Audrey, MAS Mathilde, MASSOT Frédérique, MATEO Arnoul, MATEO-ESPADA Ennalœl, MERCIER Christophe, MEUNIER Mathias, MEYRE Thierry, MICALLEF Caroline, MICHELIN Dominique, MICHONNEAU François, MILAN Jean-Jacques, MILLON Xavier, MITCHELL Erika, MOISAN Bastien, MOKUENKO Nicolas, MOLINA Quentin, MONGIS Maxime, MONTAGNE Delphine, MOORES Stephen, MOQUET Aurélie, MO-



Thibaud JAN

*Argiope bruennichi* LC

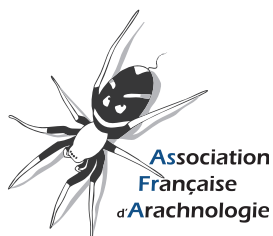
RANGE Élise, MORILLON Jean, MORTALENA Élisabeth, MOUQUET Claire, NABHOLZ Benoît, NARBOUX Pierre, NAUDON David, NAUDON Isabelle, NAUWYNCK Fabienne, NET Marguerite, NOEL Robin, NOGUES Bernard, NOILHAC Frédéric, NOZAY Solène, OUDOT Nicolas, PAGES Justine, PAGES Vincent, PAGOT Céline, PAJOT Malvina, PALET Damien, PANIGOT Anaïs, PARE Thomas, PASQUET Océane, PENNEC Laura, PERRIER Vincent, PETILLON Julien, PINCZON DUSEL Nicolas, PIOCHE Bryan, PIOCHE Kelly, PLANCHE Laurent, PLAS Éric, PLAS Laurent, POITEVIN Caroline, POITIE Luna, PONCET Laurent, POUSSIN Mathilde, POUYADOUX Louis, PRAMPART Audrey, PRINET Iris, PRIOUL Yoann, PRIVAT Adrien, PROVOOST Pieter, QUENU Alexandra, QUERO Nolwenn, RAMAZEILLES Éloïse, RAMBERT Diego, RAYNAL Paul-Alain, RENOULT David, RIALLAND Sylvie, RIC Angel, RIDEL Aurélien, RINAUD Samuel, ROBERT Anthony, ROBISSON Patrice, ROCHARD Nicolas, ROCHE Antoine, ROI Julien, ROPERS Nathan, ROQUES Olivier, ROSIER Gilles, ROSIER Gilles, ROUCHON Justine, ROUFFAUD Héléne, ROUGE Julien, ROYAUD Alain, RUCHON Marius, RUDELLE Rémi, RUYS Thomas, SAGOT Clément, SAGOT Nelly, SAINTILAN Alexis, SALLET Emilie, SALMON Daisy, SANCHEZ Amandine, SANDRE Olivier, SAN

MARTIN Gilles, SAUZAY Mathieu, SAVON Christophe, SECONDAT Nicolas, SEGAL Jérôme, SELIQUER Pierre, SELLER Aurélie, SEMAL Luc, SIGRONDE Rémi, SIMEONI Aurore, SIMON Mathieu, SINEAU Morgane, SORBES Anne, SOUAMI Céline, SOULET David, STENOUBORIS Boris, STEVENS Brett, SUMNER Darwyn, TAMISIER Jean-Philippe, TESSIER François, TESTAERT Dominique, THOMAS Hervé, TILLET Johan, TINAJERO Patricia Acosta, TOUMAZET Jean-Pierre, TOURON Samuel, TOUROULT Julien, TRICAUD Jérôme, TRICONE Gérard, UTEAU Franck, VAARTJES Michiel, VAIDIE Frédéric, VAILLANT Bruno, VALENCE Lou, VANNUCCI Olivier, VANNUCCI CHARRE Lila, VANNUCCI CHARRE Asio, VAN ROOIJ Fulbert, VASSEL Stéphane, VECINO Carmen, VENTROUX Julien, VERGER Didier, VERGER Nathalie, VERGNOUX Henri, VERGNOUX Odile, VERITE Vincent, VERLYNDE Simon, VERNA Éric, VIALES Frédéric, VIGIER Marie-Odile, VILAIR Yvan, VINCENT Denis, VINET Pierre, VION Melody, VIRONDEAU Anthony, VRAY Sarah, VYERS Luane, WAGNER Matthieu, WAGNER Sylvain, WALTER Susan, WEGNEZ Philippe, YELEMEL Tarba, YVON Yvon, ZACHAR Loréna



Jean-Pierre CZICHON

*Macaroeris nidicolens* LC



## STRUCTURES

### Conservatoire d'espaces naturels de Nouvelle-Aquitaine (CEN-NA)

Le Conservatoire d'espaces naturels de Nouvelle-Aquitaine contribue à préserver la biodiversité de la région par l'étude et la mise en œuvre d'une gestion écologique des milieux naturels. Il est un intervenant majeur en matière de diagnostics écologiques et de gestion conservatoire du patrimoine naturel régional à travers la maîtrise foncière et d'usages de sites naturels à forte valeur patrimoniale. Il accompagne les acteurs de l'environnement et contribue à différents programmes régionaux d'amélioration des connaissances sur la biodiversité.

### Observatoire FAUNA

L'Observatoire FAUNA est un pôle de gestion de données et d'expertises collaboratives sur la faune sauvage de Nouvelle-Aquitaine. Il facilite la structuration, le traitement et la diffusion de données sur les espèces dans le cadre de programmes d'études et de recherche sur la biodiversité régionale. Inscrit dans un processus continu d'amélioration des connaissances, il apporte son appui aux politiques publiques régionales en faveur du patrimoine naturel en collaborant avec un vaste réseau de contributeurs et partenaires.

### Association française d'arachnologie (AsFra)

L'Association Française d'Arachnologie (AsFra) a pour but de promouvoir la connaissance des arachnides (excepté les acariens) et d'aider à leur protection ainsi qu'à la préservation de leurs habitats sur tout le territoire français. L'association a une vocation scientifique, culturelle et éducative.