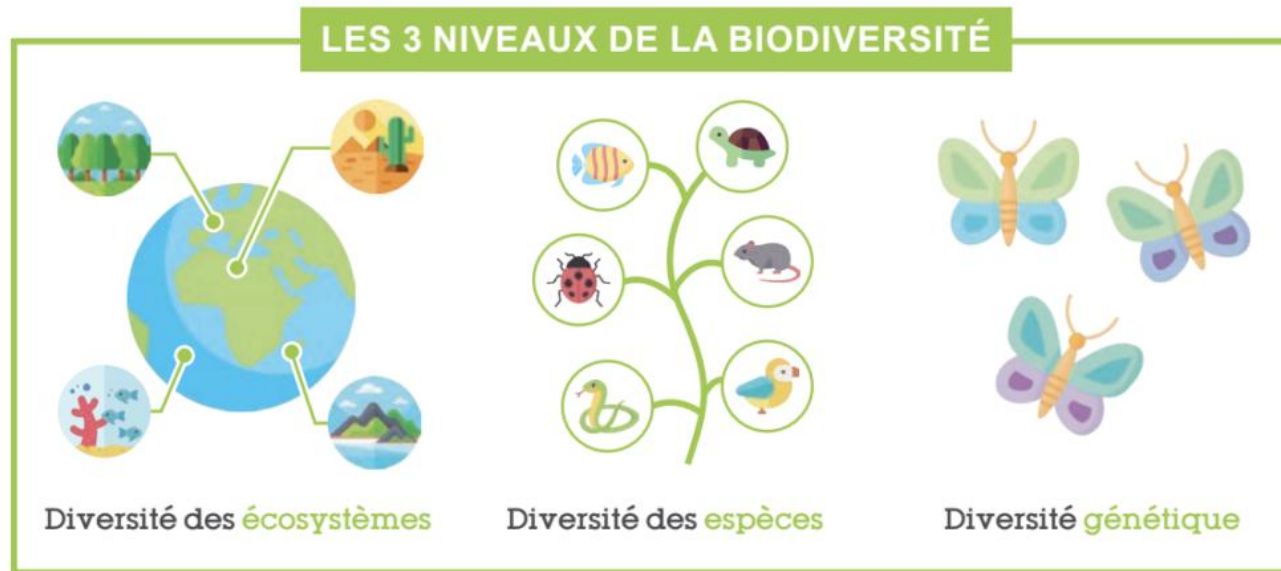


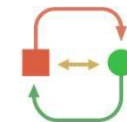
# Les enjeux de l'entreprise pour la biodiversité



La **biodiversité** c'est le tissu vivant de notre planète. Elle est constituée par l'ensemble des milieux naturels et des formes de vie (plantes, animaux, champignons, bactéries, etc.) et leurs interactions. Elle comprend trois niveaux interdépendants :



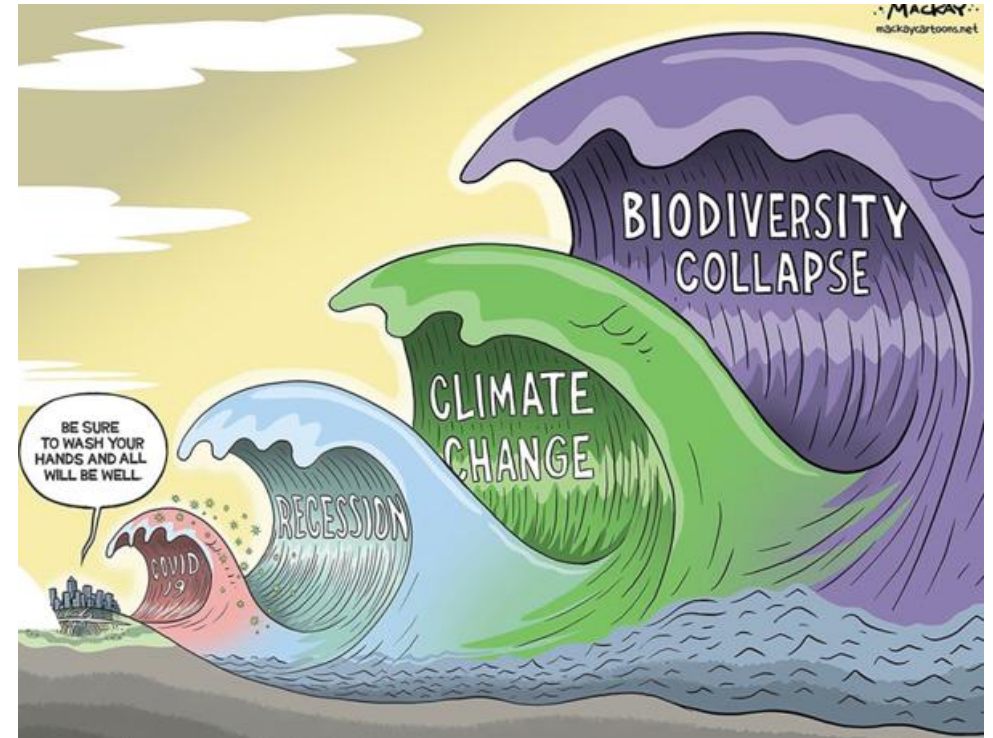
et leurs interactions !



La biodiversité a été définie à l'échelle internationale par la [Convention sur la diversité biologique \(CDB\) signée à Rio en 1992](#) en insistant sur les aspects de :

- Conservation de la diversité biologique
- L'utilisation durable de la diversité biologique
- Partage juste et équitable des avantages découlant de l'utilisation des ressources génétiques

- Environ **1 million d'espèces animales et végétales** sont aujourd'hui menacées d'extinction (IPBES, 2019), **73% des populations d'espèces vivantes** se sont effondrées depuis 50 ans (WWF, 2024)
- **Plus de la moitié du PIB mondial** dépend modérément ou fortement de la nature (WEF, 2020). **72% des entreprises de la zone euro, soit environ 3 millions d'entreprises**, "dépendent de manière critique des services écosystémiques et seront confrontées à d'importants problèmes économiques en raison de la dégradation des écosystèmes" (BCE, 2024)
- **De mauvaises surprises sont à venir dues à l'érosion de la biodiversité amplifiée par le changement climatique** : incendies, maladies, épidémies, vulnérabilité aux événements extrêmes, épuisement des ressources (IPBES, 2019)
- **Des attentes externes de + en + fortes** (consommateurs, investisseurs, ONG environnementales, réglementations européennes...)



Sources :

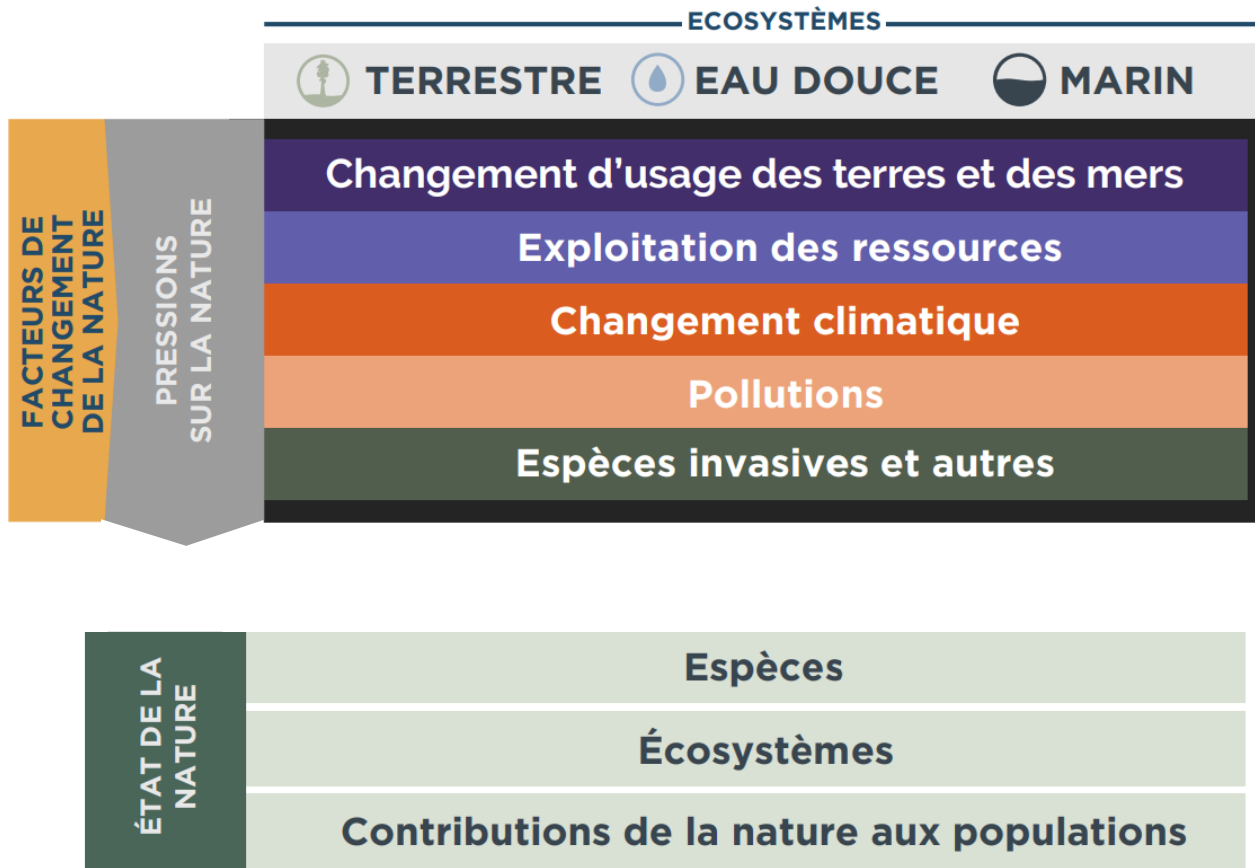
[Summary for policymakers of the global assessment report on biodiversity and ecosystem services.](#)

[IPCC AR6 Synthesis Report](#)

[The Global Risks Report 2020](#), World Economic Forum

[Financial stability review](#), BCE, 2024

[Rapport Planète Vivante 2024](#), WWF



## À QUOI SERT la biodiversité ?

▶ ELLE EST SOURCE DE BIENS ET DE SERVICES

The grid contains the following services with corresponding images:

- oxygène (tree)
- nourriture (carrots)
- médicaments (pink pills)
- matières premières... (cotton)
- pollinisation (bee on a flower)
- fertilisation des sols (soil with roots)
- épuration de l'eau (reeds in water)
- prévention des inondations... (trees by a river)

Source : [Site du Ministère du MTECT](#)



## Destruction et artificialisation des milieux naturels

Mène à la dégradation et au morcellement des écosystèmes

Ex : extension des surfaces agricoles intensives artificialisation des sols, déforestation, etc.



## Surexploitation des ressources naturelles

Compromet gravement le fonctionnement des écosystèmes et leur renouvellement.

Ex : surpêche, déforestation, agriculture intensive, etc.



## Changement climatique

Influe sur les cycles de vie de l'ensemble des êtres vivants. Il impacte également la répartition géographique des espèces et donc le fonctionnement des chaînes trophiques

Ex : émissions de CO<sub>2</sub> et de GES



## Pollutions des océans, eaux douces, sol et air

Affecte tous les aspects de l'environnement

Ex : rejets dans les milieux de substances dangereuses (produits phytosanitaires, métaux lourds, etc.), de macro-déchets, de micro-plastiques, pollution sonore & lumineuse, etc.



## Introduction d'espèces exotiques envahissantes

Remplace les espèces locales et profite d'écosystèmes dégradés

Ex : Rejet des eaux de ballast issues du transports maritime



### Les services d'approvisionnement

Fourniture de biens commercialisables par les écosystèmes : nourriture, fibres, cuirs, biomasse combustible, eau douce, ressources génétiques, etc.



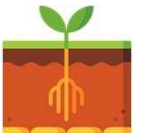
### Les services de régulation

Contrôle de la qualité de l'air, régulation climatique, régulation des eaux, contrôle de l'érosion, épuration des eaux et traitement des déchets, contrôle des maladies, contrôle des ravageurs, pollinisation, contrôle des risques naturels



### Les services culturels

Loisirs, écotourisme, santé mentale et physique, bioinspiration, valeurs éthiques, spirituelles, religieuses et esthétiques.



### Les services de soutien

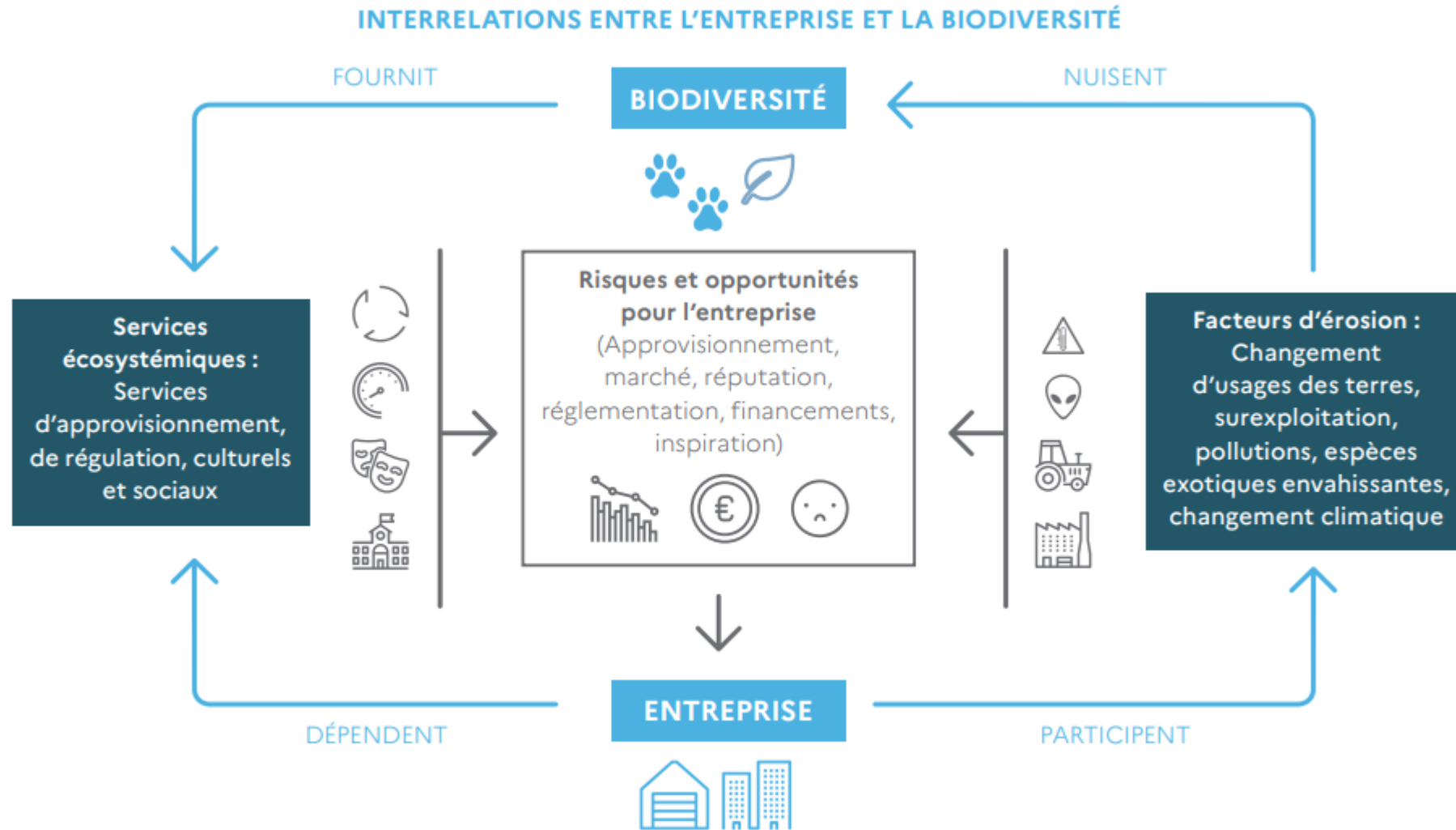
Processus naturels tels que le maintien des habitats, le cycle des nutriments, la production primaire ou le cycle de l'eau qui permettent l'existence des autres services.



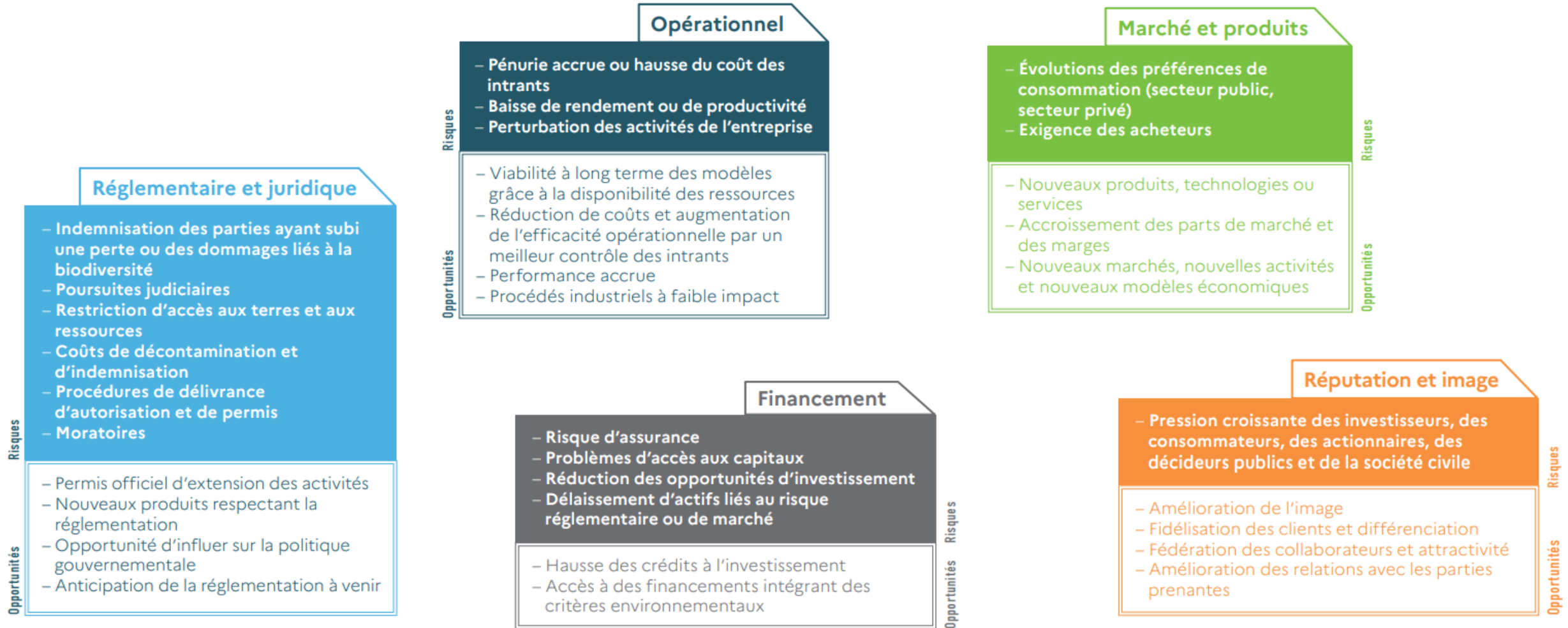
Prendre en compte la biodiversité permet à l'entreprise de :

- **Sécuriser ses chaînes d'approvisionnement** et optimiser ses coûts.
- **Se différencier** auprès des acheteurs et consommateurs de plus en plus sensibles aux enjeux environnementaux.
- **Prendre en compte les préoccupations sociétales et des consommateurs** pour fidéliser ses clients, ses collaborateurs et renforcer son ancrage territorial.
- **Être en conformité réglementaire** au niveau national, européen et être en phase avec les cadres internationaux.
- **Accéder à certains financements** du fait de l'importance croissante des critères environnementaux dans les choix d'investissements ou dans les primes d'assurance.
- **S'inspirer et innover**, par exemple avec le biomimétisme ou les solutions d'adaptation fondées sur la nature.





# Les risques et opportunités liés aux enjeux sur la biodiversité





« Nature is not ornamental,  
but fundamental »

*Razan al Mubarak, Présidente de l'Union internationale  
pour la conservation de la nature (UICN)*

- Les objectifs climatiques ne peuvent être atteints sans une nature en bonne santé et résiliente ([Global Commons Alliance](#), 2023)
- 37% des réductions de GES nécessaires d'ici à 2030 proviendront des solutions fondées sur la nature ([The Nature Conservancy](#), 2017)
- Le changement d'usage des sols, principalement la déforestation due aux produits agricoles, contribue à hauteur de 12 à 20 % aux émissions mondiales de GES ([IPBES](#), 2019)

Sources :

[Safe and just earth system boundaries published in nature](#), Global Commons Alliance, 2023  
[Nature's Make or Break Potential for Claimate Change](#), [The nature Conservancy](#), 2017  
[Models of drivers of biodiversity and ecosystem change](#), IPBES, 2019

# Cadre réglementaire et institutionnel des entreprises face à la biodiversité



Kunming - Montreal  
GLOBAL BIODIVERSITY FRAMEWORK

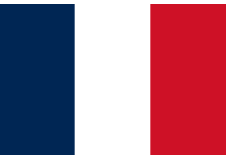
## Cadre mondial pour la biodiversité de Kunming-Montréal (KMGBF) adopté à la COP15 Biodiversité

- Cible 15 : « Les entreprises évaluent, divulguent et réduisent les risques et les impacts négatifs liés à la biodiversité »
- Réduction de 50% des risques des phytosanitaires, restauration de 30% des écosystèmes, Stopper l'extinction des espèces due aux activités anthropiques (23 cibles)



## Corporate Sustainability Reporting Directive (CSRD)

- Directive qui introduit l'obligation (entre autres) de publication d'informations par les entreprises sur la biodiversité et les écosystèmes dans le cas où la thématique est évaluée comme matérielle. Directive Omnibus qui modifie les seuils.



## La Stratégie Nationale Biodiversité 2030

- AXE 3 : Mobiliser tous les acteurs - Mesure 31 : Accompagner les entreprises pour renforcer leurs engagements et accroître la transparence de leurs actions en matière de biodiversité

## Roquelaure Entreprises et Biodiversité

- Une initiative du Secrétariat d'Etat chargé de la biodiversité et du Ministère de la Transition écologique ayant mené à la création de 8 groupes sectoriels et transversaux impliquant plusieurs entreprises françaises



## COP16 Biodiversité à Cali (Colombie), qui a eu lieu du 21 octobre au 1<sup>e</sup> novembre et à Rome du 24 au 27 février à Rome (Italie)

- Réaffirmation de la nécessité de « faire la paix avec la nature » au niveau des Etats et de l'importance du rôle des entreprises dans les financements. Contribution des acteurs non étatiques faisant l'objet de recommandations à la main des Etats.

## Qu'est ce que c'est ?

Un accord cadre-mondial appelé aussi le « Plan pour la biodiversité » signé par 195 pays et l'UE en décembre 2022 lors de la COP15 de la biodiversité.

## Pourquoi ?

- Réduire de moitié le risque global lié aux pesticides
- Restaurer 30 % des écosystèmes terrestres et maritimes dégradés d'ici à 2030
- Protéger 30 % du territoire national, terrestre et marin
- Diminuer de moitié l'établissement des espèces exotiques envahissantes
- Stopper l'extinction des espèces due aux activités anthropiques d'ici 2050



## Cible 15

Prendre des mesures juridiques, administratives ou de politique générale visant à **inciter les entreprises à agir et à leur donner les moyens de le faire, notamment en veillant à ce que les grandes entreprises et les entreprises transnationales, ainsi que les institutions financières :**

a) **Contrôlent, évaluent et communiquent régulièrement et de manière transparente leurs risques, dépendances et incidences sur la biodiversité, y compris en prévoyant des dispositions applicables à toutes les grandes entreprises ainsi qu'aux entreprises transnationales et aux institutions financières concernant leurs opérations, leurs chaînes d'approvisionnement et de valeur, ainsi que leurs portefeuilles**

b) **Informent les consommateurs en vue de promouvoir des modes de consommation durables**

(...)

afin de réduire progressivement les incidences négatives sur la biodiversité, **d'accroître les incidences positives, de réduire les risques liés à la biodiversité pour les entreprises** et les institutions financières, et de promouvoir des mesures propres à garantir des modes de production durables.

## AXE 1 : Réduire les pressions qui s'exercent sur la biodiversité

Mesure 2 : Lutter contre l'artificialisation des sols

Mesure 6 : Réduire les pollutions diffuses d'origine agricole

Mesure 12 : Accompagner le secteur agricole dans sa transition

## AXE 2 : Restaurer la biodiversité dégradée partout où c'est possible

Mesure 19 : Renforcer le cadre réglementaire européen afin d'accélérer la restauration des écosystèmes terrestres et marins

## AXE 4 : Les moyens d'atteindre ces ambitions



## AXE 3 : Mobiliser tous les acteurs

Mesure 31 : Accompagner les entreprises pour renforcer leurs engagements et accroître la transparence de leurs actions en matière de biodiversité

**Action 1** : Accompagner les entreprises dans **publication de leur rapport de durabilité en application de la CSRD**



Nombre d'entreprises en conformité avec les exigences CSRD et ayant publié un plan de transition « biodiversité »

**Action 2** : Mobiliser les entreprises de toutes tailles en faveur de la biodiversité par le **programme « Engagés pour la nature »**



5000 entreprises engagées en 2030

**Action 3** : Développer des **outils publics d'accompagnement des entreprises**



Mise en place d'un dispositif d'accompagnement dédié aux TPE/PME

**Action 4** : Développer et promouvoir les initiatives collectives pour la **prise en compte de la biodiversité dans les stratégies des entreprises**



Valorisation des rapports de durabilité et développement de la comptabilité extra financière écologique

**Action 5** : Identifier les **freins et leviers à l'échelle des filières** et les mobiliser pour intégrer la biodiversité à leurs **feuilles de route de transition écologique**



Mise en place de Groupes de Travail sectoriels



## Qu'est ce que c'est ?

Une initiative du Secrétariat d'Etat chargé de la biodiversité et du Ministère de la Transition écologique ayant mené à la création de 8 groupes sectoriels et transversaux impliquant plusieurs entreprises françaises :

- **Agroalimentaire** (Bel et Carrefour)
- **Énergie** (Dalkia)
- **Textile** (Kering)
- **Cosmétique** (L'Oréal et LVMH)
- **Matériaux** (Eramet et Michelin)
- **Bâtiment / Construction** (Bouygues, Saint-Gobain et Schneider Electric)
- **Finance / Banque / Assurance** (AXA, BNP Paribas et Mirova)
- **Gouvernance des entreprises**

## Pourquoi ?

- Réduire l'exposition des entreprises aux risques générés par l'effondrement du vivant,
- Identifier les opportunités pour une prospérité durable fondée sur une nature restaurée et préservée.

## Comment ?

Publication et mise en consultation des [recommandations de chaque groupe de travail](#).

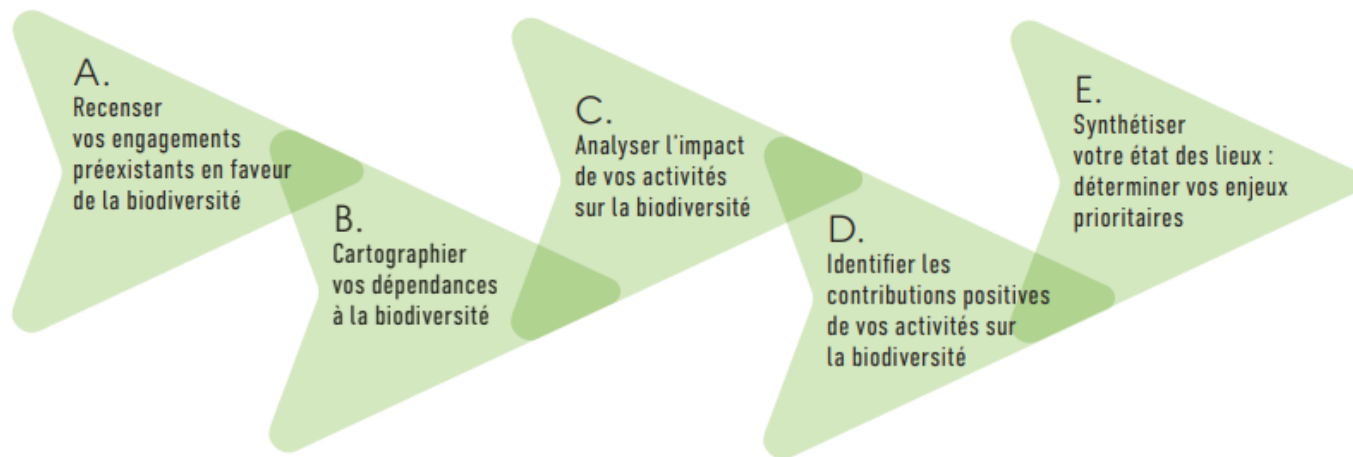
## Quand ?

- Restitution des travaux le 22 mai 2024 au Ministère
- Mise en consultation des recommandations sectorielles et transversales
- **Séquence annuelle proposée par la ministre Agnès Pannier-Runacher au Forum Biodiversité & Economie organisé par l'OFB, 14 nov. 24**

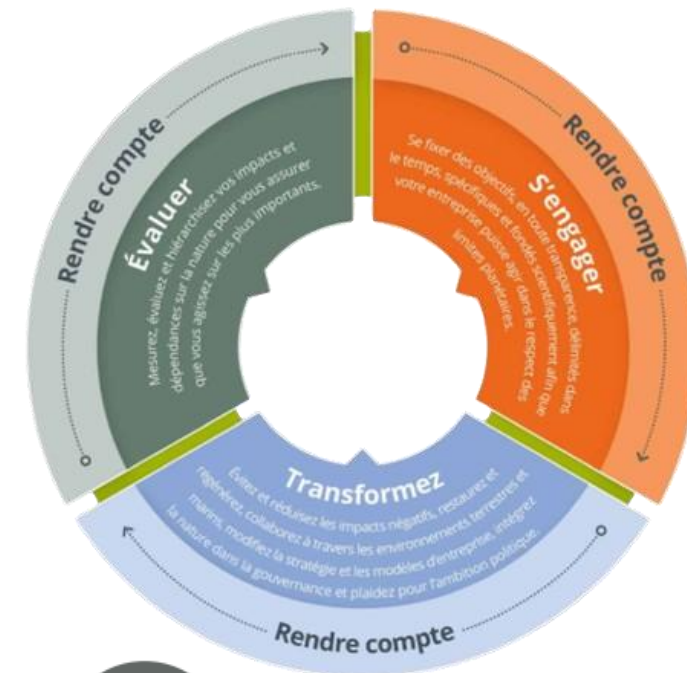


# Agir en faveur de la biodiversité en tant qu'entreprise

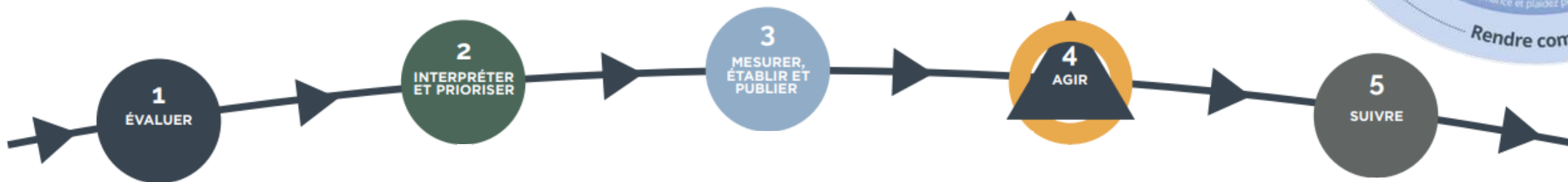
## Étapes de mise en action du programme *Engagés pour la nature*



## Méthode ACT-D



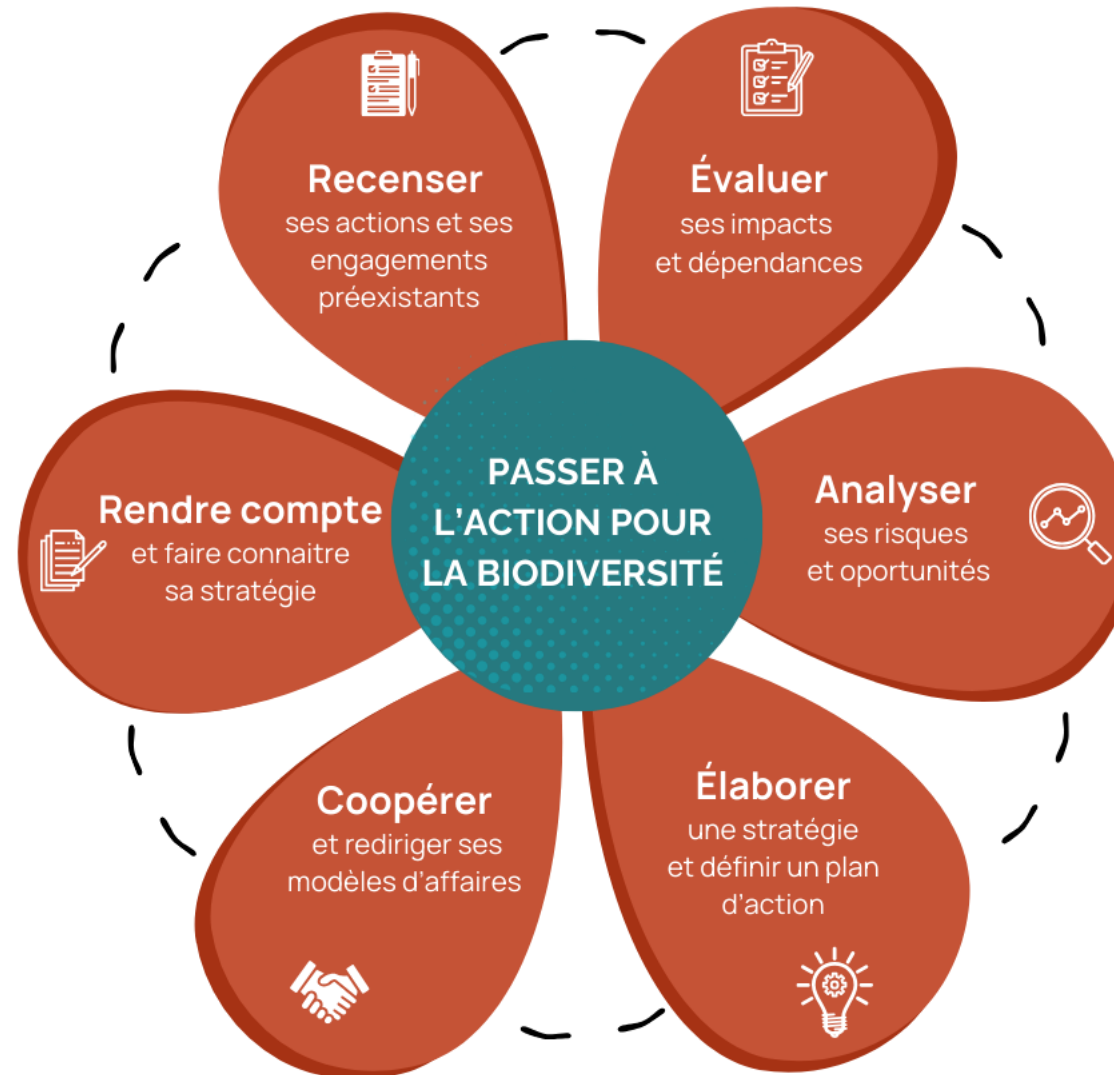
## Méthode *Science-Based Targets for Nature*

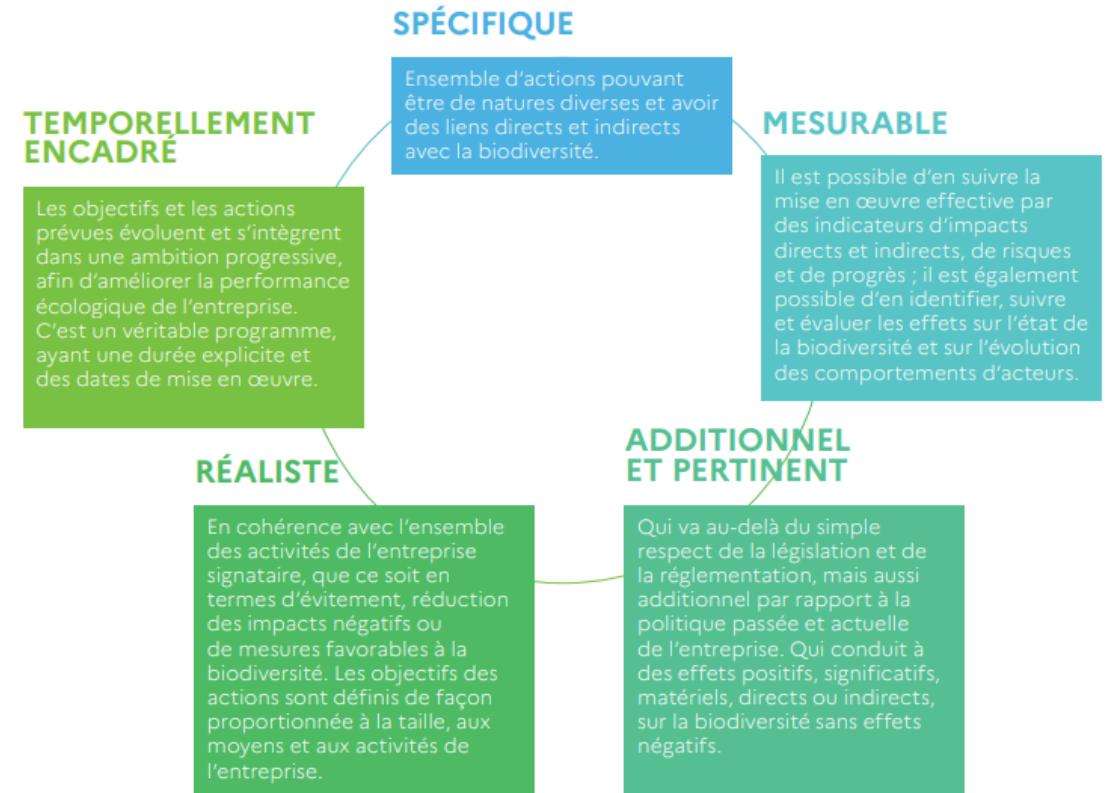
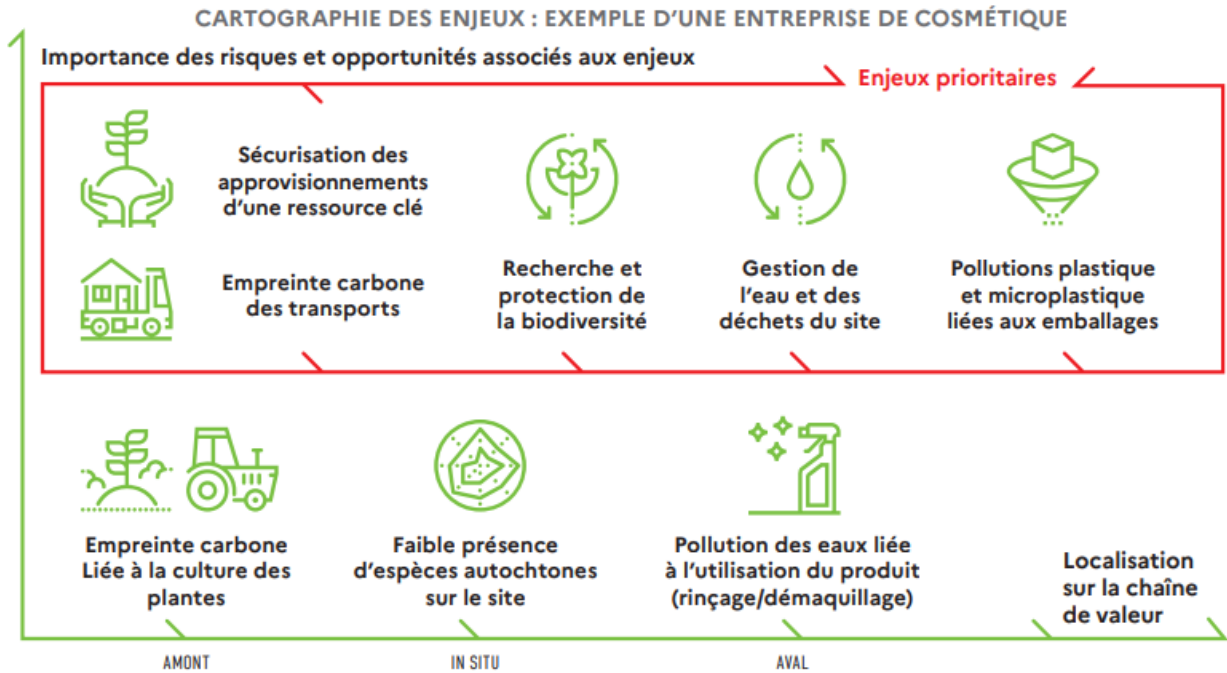


## Méthode Localiser, Évaluer, Analyser, Préparer (LEAP) de la *Tasforce for Nature-related Financial Disclosures*



# Les étapes pour agir en faveur de la biodiversité en tant qu'entreprise





- **Actions volontaires cœur de métier** (chaîne de valeur)
- **Actions volontaires complémentaires** (sensibilisation, formation, mécénat)

# Les dispositifs d'accompagnement et d'engagement pour la biodiversité



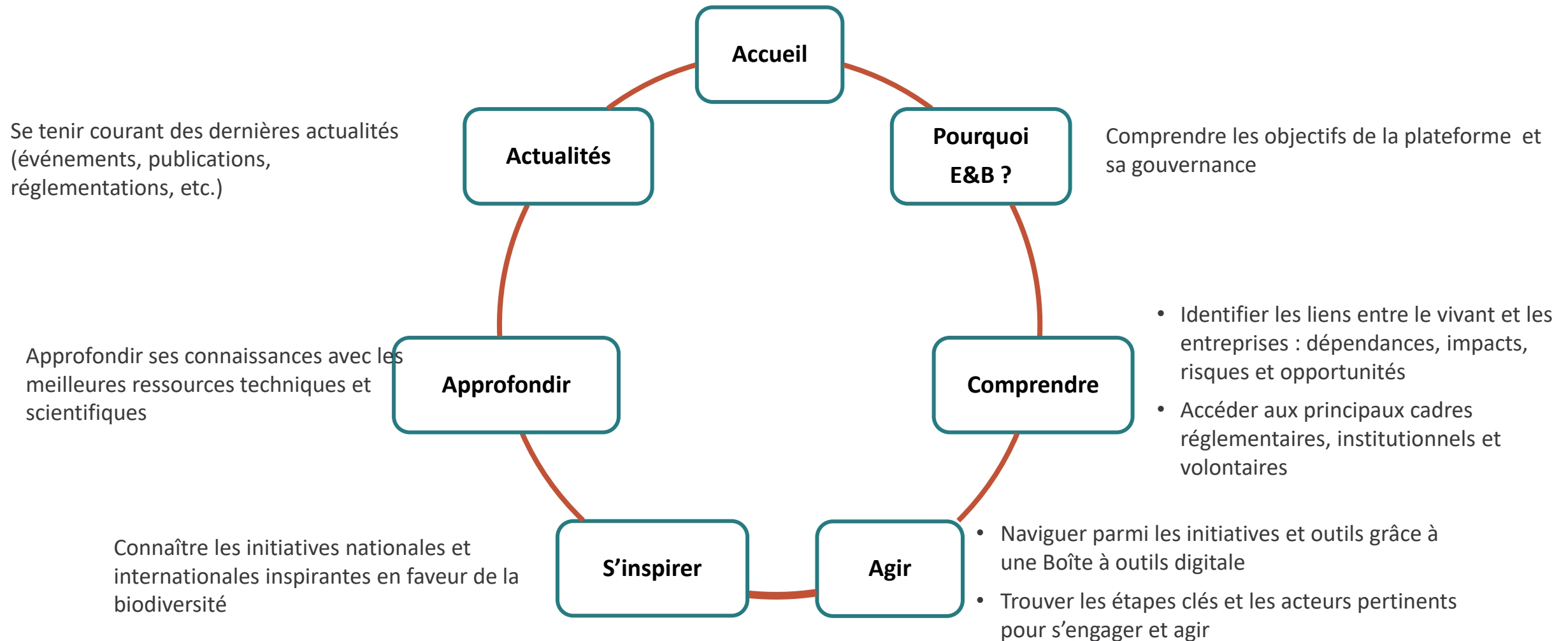
## 5 défis relevés

*entreprises-biodiversite.fr*

- **Sensibiliser et accompagner** les entreprises pour une mobilisation plus large grâce à la clarification des approches existantes regroupées dans une boîte à outils digitale
- **Partager des ressources** inspirantes pour aider les entreprises à appréhender leurs liens à la biodiversité
- **S'adresser à toutes les entreprises** quels que soient leur taille, leur secteur ou leur niveau de maturité
- **Favoriser la mise en relation** des entreprises avec d'autres d'acteurs pour aller plus loin dans la prise en compte des enjeux de biodiversité
- **Animer et mobiliser** les entreprises désireuses de s'engager réellement



Plateforme gratuite et libre d'accès





S'OUTILLER



Les initiatives et outils développés pour accompagner les acteurs économiques dans leur compréhension de la biodiversité se caractérisent par une grande hétérogénéité, ce qui est une bonne nouvelle!

Face à cette diversité, vous avez besoin d'un guide pour identifier les approches adaptées à votre modèle d'affaires et aux questions que vous vous posez. La boîte à outils a été conçue pour vous orienter, selon votre secteur, votre taille et les enjeux que vous souhaitez traiter.

Proposer d'autres outils

121 résultats trouvés

Accessibilité >

Objectifs & Démarche >

Secteurs cibles >

Périmètre d'analyse >

Adapté aux PME

FILTRES RÉINITIALISER

<p><b>Mode d'emploi de la boîte à outils</b></p> <p>Pour comprendre comment naviguer dans la boîte à outils.</p> <p>DÉCOUVRIR</p>	<p><b>Programme Engagés pour la nature</b></p> <p>Dispositif d'engagement volontaire</p> <p>DÉCOUVRIR</p>
<p><b>Propositions du "Roquelaure entreprises &amp; biodiversité"</b></p> <p>Recommandation stratégiques sectorielles</p> <p>DÉCOUVRIR</p>	<p><b>MOOC Entreprises et Biodiversité : passer à l'action</b></p> <p>Module de sensibilisation</p> <p>DÉCOUVRIR</p>
<p><b>Outils Tourisme &amp;</b></p>	<p><b>Finance - Cartographie des</b></p>

- Moteur de recherche permettant de parcourir les outils de biodiversité en fonction de l'**accessibilité**, de l'**objectif**, du **secteur**, du **périmètre d'analyse** ou de la **taille de l'entreprise**

- **Secteurs :**

- Agroalimentaire
- Construction / Bâtiment
- Energie
- Textile
- Finance
- Matériaux / Chimie
- Cosmétique
- Tourisme

- **Plus de 130 outils proposés**



**« Cette plateforme, mise en ligne par ORÉE avec le soutien du ministère et de l'OFB, a vocation à regrouper l'ensemble des outils et des ressources qui permettent aux entreprises d'avancer »**

*Agnès Pannier-Runacher*

Agnès Pannier-Runacher, Ministre de la Transition écologique, de l'Énergie, du Climat et de la Prévention des risques en clôture du Forum Biodiversité & Économie, 14 novembre 2024



ou [entreprises-biodiversite.fr](https://entreprises-biodiversite.fr)



### Les mentions presse de la plateforme

[Actu environnement](#), [RSE Data News](#), [L'Usine Nouvelle](#), [La Tribune](#), [Agri-City](#), [Open Lefebvre Dalloz](#), [AEFInfo](#), [The Good](#), [Novethic](#), [Youmatter](#), [Novethic](#), [Médiavenir](#), [ActeInternational](#), [EuropaAzul](#), [CareNews](#)



## S'inspirer de démarches positives

ENTREPRISES ET BIODIVERSITÉ > S'INSPIRER

De nombreuses coalitions, chartes d'engagement et initiatives se sont développées ces dernières années pour impliquer différents acteurs (politiques, entreprises, recherche, société civile, etc.) pour **faciliter et engager le passage à l'action en faveur de la préservation et de la restauration de la biodiversité.**

Ci-dessous sont répertoriées plusieurs [initiatives mondiales](#) et [initiatives françaises](#).



<https://entreprises-biodiversite.fr/s-inspirer>

# Un ex : le programme Engagés pour la nature de l'OFB

## LE PROGRAMME ÉTAPE PAR ÉTAPE



Plus de détails [ici](#)



Accès à des outils



Visibilité  
et reconnaissance



Accès au club  
des engagés

Je suis une TPE-PME

Je suis une ETI-GRANDE ENTREPRISE

### PETITES ENTREPRISES : UNE VOIE D'ACCES SIMPLIFIEE AU PROGRAMME

Vous êtes une entreprise de moins de 10 salariés ? Suivez le MOOC Entreprises & Biodiversité et participez au

parcours ambassadeur de cette formation 100% en ligne ! Vos réponses aux activités proposées vous aideront à construire votre plan d'actions et vous donneront accès à un formulaire de dépôt simplifié pour rejoindre le programme Entreprises engagées pour la nature.



**Pour plus de renseignements :**

**Sylvie GILLET**

<https://entreprises-biodiversite.fr/contact>



Entreprises  
& Biodiversité