



LITTORAL BASQUE
EUSKAL ITSASBAZTERRA

PROJET
associatif

Elkarte
egitasmoa





Sommaire | Aurkibidea

LE CPIE LITTORAL BASQUE AUJOURD’HUI ET DEMAIN	3
LE CPIE LITTORAL BASQUE	5
Les articles 1 et 2 de nos Statuts actuels	10
Notre territoire d’action : le littoral basque, un territoire aux multiples enjeux	12
Des enjeux environnementaux	
Des enjeux économiques	
Des enjeux sociaux	
Des enjeux culturels	
Nos valeurs, nos publics et nos partenaires	14
NOS AXES ET LIEUX DE TRAVAIL	16
Éducation à l’environnement & Valorisation publique des espaces naturels	
Culture, création & Médiation artistique	
Accompagnement des démarches durables & Expertise écologique	
PARTENAIRE DES POLITIQUES PUBLIQUES	18



Le CPIE Littoral basque

Aujourd'hui et demain

Le CPIE «Centre Permanent d'Initiatives pour l'Environnement» Littoral basque est une association qui réalise depuis 1986 des actions de sensibilisation et d'éducation à l'environnement pour tout type de publics. C'est une force de proposition et d'accompagnement pour le territoire du littoral basque et ses acteurs (collectivités, associations, entreprises). Il bénéficie du label national CPIE depuis 2008 et s'implique dans ce réseau au niveau national et régional. Il est agréé Jeunesse et Éducation Populaire, Protection de la Nature, reconnu d'Intérêt général, et association éducative complémentaire de l'enseignement public.

CPIE Euskal Itsasbazterra

Gaur eta bihar

CPIE Euskal Itsasbazterra («Ingurumenaren Aldeko Ekintza Zentro Iraunkorra») elkarte bat da. 1986az geroztik publiko mota guztientzako ingurumenari sentsibilizazio eta hezkuntza ekintzak antolatzen ditu. Euskal Itsasbazterrarentzat eta bertako eragileentzat (administrazioa, elkarte, enpresa) proposamen egilea da. 2008. urtetik CPIE labela dauka eta sare horretan aktiboki dihardu eskualde zein estatu mailan. Zenbait onarpen ditu: Gazteria eta Herri Hezkuntzarena, Naturaren Babeslea, Interes Orokorrekoa, Irakaskuntza Publikoaren elkarte hezitzaile osagarria.



Le CPIE Littoral basque

De l'éducation à l'environnement à la facilitation territoriale : le parcours d'un CPIE trait d'union entre nature, culture et société.

Une histoire d'engagement pour le patrimoine, l'environnement et la création artistique...

Née en 1986, l'association a rapidement trouvé sa place dans le paysage hendayais. Portée par l'enthousiasme des deux conservateurs du site, de bénévoles passionnés, d'enseignants et d'artistes, elle assure la mission de faire découvrir le patrimoine naturel et culturel aux habitants, en particulier aux plus jeunes.

1986-1995 Les débuts

Les premières années ont été marquées par le développement de «classes patrimoine» innovantes. Les élèves s'approprient le site naturel récemment acquis par le Conservatoire du littoral (1979) et le château d'Abbadia, propriété de l'Académie des sciences alors fermé au public. L'alternance « Arts et Sciences », les découvertes de terrain et les ateliers en salle sont les constituants de cette pédagogie de projet novatrice.

REDÉFINIR notre projet associatif

Redéfinir notre projet associatif, c'est permettre de :

- * **Donner du sens à nos actions** en formalisant mieux les raisons de leur mise en place
- * **Définir une ligne directrice commune** à l'ensemble des acteurs (bénévoles, salariés et adhérents)
- * Pouvoir **présenter clairement notre association** et communiquer efficacement sur ses actions
- * **Faire le point** sur notre association et son évolution

Elkarte egitasmoa? **ZERTARAKO? NORENTZAT?**

CPIE Euskal itsasbazterra

Ingurumenerako hezkuntzatik lurralde laguntzara: natura, kultura eta jendartearen lokarria den elkarte baten ibilbidea.

Ondarearen, ingurumenaren eta arte sorkuntzaren aldeko engaiamendu historia bat...

1986an jaioa, elkarteak berehala aurkitu zuen bere lekua Hendaiako jendartean. Lekuko bi kontserbadoreen, boluntario sutsuen, irakasleen eta artisten kemenak bultzatuta, orduz geroztik bertakoei, batez ere gazteenei, ondare naturala eta kulturala ezagutarazteko xedea ziurtatzen du.

1986-1995 Hasierak

Lehen urteetan «ondare klase» berritzaileak garatu ziren. Ikasleak, Itsasbazterreko Kontserbatorioak (1979) eta Abbadia gazteluak (garai hartan jendearentzat itxita zegoen Zientzien Akademiaren jabetzakoa) eskuratu berri zuten natur gunea bereganatzen hasi ziren. "Arteak eta Zientziak" aldizkatzea, landa-aurkikuntzak eta aretoko tailerrak ziren egitasmo-pedagogia berritzaile honen osagaiak.

Elkarte egitasmoaren BIRZEHATAPENA

Birzehatzapen horrek ondoko helburuak lituzke:

- * **Gure ekintzei zentzua ematea** berauek plantan jartzeko arrazoiak hobe formalizatuz
- * **Ildo komuna zehaztea** eragile guztientzat (laguntzaile, langile eta bazkide)
- * **Gure elkarte argiki aurkezteko aukera izatea** eta eraginkorki komunikatu ahal izatea
- * Gure elkarteari eta horren garapenari buruzko **balantzea egitea**

1996-2006 Professionnalisation et rayonnement

L'association se structure et se professionnalise. Le recrutement de salariés (1995 puis 1997) permet de développer de nouvelles activités et d'élargir le public. La création de la résidence d'artistes à Nekatoenea (1998) et du centre ressources à Larretxea (2000) renforce son rayonnement. L'association s'ouvre à de nouveaux partenariats, étendant ainsi son rayon d'action à l'ensemble de la baie de Txingudi. De nouveaux publics sont sensibilisés : jeunes hors temps scolaire,

adultes en formation. L'anniversaire des 20 ans (2006) fait évoluer le projet vers une labélisation nationale CPIE.

2007-2018 Reconnaissance et expertise

L'association est de mieux en mieux reconnue, son territoire d'intervention élargi, elle obtient des agréments, signe des conventions avec les ministères de tutelle (Education, Culture, Jeunesse, Environnement). Dans le même temps, elle développe des projets transfrontaliers et européens.

Ses compétences en expertise environnementale sont mobilisées par les collectivités territoriales.

L'obtention du label CPIE (2008) est une étape majeure dans l'histoire de l'association. Reconnue pour son expertise environnementale, elle participe désormais à de nombreux projets, tant au niveau local (Expertise TVB SCOT Pays basque 2011, plan de gestion des Barthes de la Nivelle avec l'Agglomération Sud Pays basque 2013, plan de gestion du domaine d'Abbadia 2018), qu'au niveau régional (création de l'Union régionale des CPIE d'Aquitaine 2009 puis Union régionale des CPIE de Nouvelle-Aquitaine 2016) que dans le cadre de projets transfrontaliers et européens (LIFE + Pêche à pied 2013 / 2017, POCTEFA Txinbadia 2011 / 2018, IEPA résidence d'artistes avec l'Allemagne 2014). L'ouverture d'Asporotsttipi, la maison de la Corniche basque (2015) renforce la visibilité des programmes d'actions développés. La signature de conventions avec les pouvoirs publics consolide l'ancrage et permet de mener à bien des missions d'intérêt général, (Coopération transfrontalière avec le



1996-2006 Profesionalizazioa eta zabalkundea

Elkartea egituratzen eta profesionalizatzen joan zen. Soldatapekoen kontratazioak (1995an eta 1997an) jarduera berriak garatzea eta publikoa zabaltzea ahalbidetu zuten. Nekatoeneako artisten egoitzaren (1998an) eta Larretxeko baliabideen zentroaren (2000an) sortzeak bere zabalkundea indartu zuen. Elkartea lankidetzat berrietara irekitzen hasi zen, eta, hala, bere ekintza-eremua Txingudiko badia osora zabaldu. Publiko berriak sentsibilizatzen hasi zen: eskolaz kanpoko gazteak, formazioan dauden helduak. Proiektuaren 20. urteurrenak (2006an) CPIE labelizazio nazionalerantz eramanezuen.

2007-2018 Aintzatespena eta peritutzia

Elkartek gero eta aintzatespen handiagoa hartzen hasi zen. Ekintza-lurraldea zabaldua, aintzatespena lortu eta hitzarmenak sinatzen hasi zen tutoretza-ministerioekin (Hezkuntza, Kultura, Gazteria, Ingurumena). Aldi berean, mugaz gaindiko eta Europako proiektuak garatzen hasi zen. Lurralde-erakundeek elkartek ingurumen-arloan dituen jakintzak kontuan hartzen hasi ziren.

CPIE zigilua lortzea (2008) urrats garrantzitsua izan da elkartearen historian. Bere ingurumen-espertiari aintzatespena, egitasmo ugari parte hartzen du orduan, bai tokiko mailan (TVB SCOT Euskal Herria expertiza 2011an, Urdazuriko

Uhaldien kudeaketa-plana Lapurdi Hegoaldeko Hirigunearekin 2013an, Abbadia eremuaren kudeaketa-plana 2018an), bai eskualde mailan (Akitaniako CPIEen Eskualde Batasuna 2009an eta gero Akitania Berriko CPIEen Eskualde Batasunaren sorrera 2016an), baita mugaz gaindiko eta Europako proiektuen esparruan ere (LIFE+ Oinezko arrantza 2013 / 2017, POCTEFA Txinbadia 2011 / 2018, IEPA artista egonaldia Alemaniarekin 2014). Asporotsttipi, Euskal Erlaitzeko etxea irekitzeak (2015an) garatutako ekintza-programen ikusgarritasuna indartzen du. Botere publikoekin hitzarmenek elkartearen errotzea

Gouvernement basque 2010, Gestion du domaine d'Abbadia avec le Conservatoire du littoral, CD64 et Mairie d'Hendaye 2011, Valorisation publique du château d'Abbadia avec l'Académie de sciences 2013, Coopération avec le Lycée agricole 2016). L'obtention d'agrément valide une nouvelle fois la qualité des actions menées (Jeunesse éducation populaire 2007, Association éducative complémentaire de l'enseignement public 2010, Association d'intérêt général 2012).

2019 - 2024 Un acteur majeur de la transition écologique

Forte de son expérience et de son réseau, l'association agit en faveur de la transition écologique en accompagnant les collectivités territoriales et les acteurs locaux dans la mise en œuvre de démarches durables. Les conventions (Gestion de la Corniche basque avec Urrugne et ses agriculteurs 2019 confirmée en 2024, Valorisation du patrimoine naturel avec Ciboure 2022,

et cogestion du domaine d'Abbadia avec Hendaye (2024), lui confèrent une responsabilité particulière dans la préservation de ce patrimoine exceptionnel. Le développement de projets liés « culture du risque » dans le cadre de fonds FEDER Nouvelle-Aquitaine (2019 puis 2024) positionne le CPIE comme l'acteur de la sensibilisation aux risques littoraux en lien avec la stratégie locale portée par la Communauté d'Agglomération Pays basque. Au-delà de ses actions de sensibilisation et de gestion des Espaces Naturels Sensibles – Département des Pyrénées-Atlantiques, l'association tisse des partenariats solides, favorise les échanges et les co-constructions, et contribue ainsi à animer un réseau d'acteurs engagés pour la transition écologique. Elle revendique son statut d'acteur de l'ESS (Economie Sociale et Solidaire), adhère au PTCE (Pôle

Territorial de Coopération Sud Aquitaine (2023) et ouvre des partenariats avec les entreprises du territoire (2024).

Et demain ? Un CPIE facilitateur de l'action commune pour accélérer la transition écologique du territoire littoral basque.

A l'instar du réseau des CPIE (50 ans en 2022), notre association (40 ans en 2026) a déjà franchi des étapes importantes. Elle a contribué à la généralisation de la sensibilisation à l'environnement et de l'éducation artistique et culturelle. Elle a su créer



indartzen dute eta interes orokorreko misioak burutzea ahalbidetzen dute, (Eusko Jaurlaritzarekin mugaz gaindiko lankidetzatza 2010an, Abbadiako eremuaren kudeaketa Itsasbazterreko Kontserbatorioarekin, CD64 eta Hendaia Udaletxea 2011an, Abbadiako gazteluaren balioztatze publikoa Zientzia Akademiarekin 2013an, Nekazaritza Lizeoarekin lankidetzatza 2016an). Homologazioen lorpenek egindako ekintzen kalitatea berresten dute berriro ere (Gazteria eta Herri Hezkuntza 2007an, Irakaskuntza Publikoaren Hezkuntza Elkarte Osagarria 2010an, Interes Orokorreko Elkartea 2012an).

2019 - 2024 Ekologia trantsiziorako eragile garrantzitsua

Esperientzia handikoa eta sare indartsua izanik, trantsizio ekologikoaren alde dihardu elkarteak, lekuko erakundeei eta tokiko eragileei kudeaketa jasagarriak plantan ematen lagunduz. Hitzarmenek (Euskal Erlaitzaren kudeaketa Urruñako udaletxearekin eta bertako nekazariarekin 2019an, 2024an berretsia, Natur ondarearen balioztapena Zibururekin 2022an, eta Abbadia eremuaren kudeaketa partekatua Hendaiaarekin 2024an, aparteko ondare

hori zaintzeko ardura berezia ematen diote. "Arriskuaren kulturari" lotutako egitasmoen garatzeak, FEDER Akitania Berria funtsen baitan (2019 eta 2024an), CPIE elkartearen itsasbazterreko arriskuei buruzko sentsibilizazioaren eragile erreferente gisa jartzen du, Euskal Herria Hirigune Elkargoak bultzatutako tokiko estrategiari lotuta. Natur Gune Sentikorrei buruzko sentsibilizatzeko eta kudeatzeko ekintzetatik harago (Pirinio Atlantikoetako Departamentuarekin), elkarteak aliantza sendoak ehuntzen ditu, elkartrukeak eta eraikuntza partekatutako bultzatzen ditu. Horrela, trantsizio ekologikoarekin konprometitutako eragile-sare bat bultzatzen laguntzen du.

des partenariats avec les ministères, les collectivités territoriales et les organismes parapublics pour développer l'expertise environnementale et contribuer à la présence artistique contemporaine dans un contexte littoral, régional et transfrontalier.

Fort de ces précédentes étapes, de sa gouvernance bénévole (220 membres) et de son équipe de 10 salariés permanents, elle se fixe aujourd'hui un nouvel engagement et de nouveaux axes d'action conjuguant et enrichissant ses savoir-faire dans la facilitation territoriale pour accélérer la transition écologique.



Cette capacité à fédérer et à mobiliser les énergies est une des clés de la réussite du projet associatif. Le CPIE souhaite ainsi jouer pleinement son rôle dans la structuration d'une dynamique autour des enjeux environnementaux et culturels du Pays basque.

Observer, écouter activement et de façon inclusive, comprendre, soumettre des hypothèses, accompagner les acteurs et les personnes, questionner une pluralité d'acteurs, telle est dorénavant la nouvelle posture pour :

* accélérer la transition écologique au travers de l'action commune en territoires.

* réaliser des projets et partenariats territoriaux ambitieux.

En appui des politiques publiques, le CPIE Littoral basque :

* participera à la mobilisation des acteurs du territoire (institutionnels, socioéconomiques, associatifs, citoyens) par la mise en œuvre de démarches participatives et la co-construction de plans d'action.

* se positionnera comme médiateur (médiation de projet, mise en réseau d'acteurs) ou comme facilitateur stratégique territorial.

* interviendra en accompagnement des acteurs territoriaux.

* animera des démarches de concertation.

Face aux enjeux du changement climatique et de la transition écologique, il est nécessaire que le CPIE littoral basque reste sensible, à l'écoute et grâce à une approche systémique, nécessaire à la conduite du changement, participe aux réponses apportées par le territoire en contribuant à la coopération entre tous les acteurs autour d'un projet territorial partagé.

ESSko (Ekonomia Sozial eta Solidarioa) eragile izatea aldarrikatzen du, PTCErekin (Hego Akitaniako Lankidetzarako Lurralde Poloarekin) bat egiten du (2023an) eta lurraldeko enpresekin aliantzak irekitzen ditu (2024an).

Eta bihar? CPIE, itsasbazterreko trantsizio ekologikoa bultzatzeko ekintza komuna errazteko eragile

CPIE elkarten sarearen antzera (50 urte 2022an), gure elkarteak (40 urte 2026an) urrats garrantzitsuak eman ditu dagoeneko. Ingurumenari buruzko sentsibilizazioa eta arte- eta kultura-hezkuntza orokortzen lagundu du. Ministerioekin, lekuko erakunde publikoekin eta erakunde parapublikoekin aliantzak sortzen jakin du, ingurumen-esperientzia garatzeko eta presentzia artistiko garaikideari laguntzeko, itsasbazterreko, eskualdeko eta mugaz gaindiko testuinguruan.

Aurreko urrats horien, borondatezko gobernantzaren (220 kide) eta 10 langile finkoko taldearen indarrez, konpromiso berri bat eta jarduera-ardatz berriak hartu ditu gaur-egun, trantsizio ekologikoa azkartzeko lurralde-lankidetzan dituen jakintzak uztartuz eta aberastuz.

Federatzeko eta energiak mobilizatzeko gaitasun hori funtsezkoa da elkarte-egitasmoak arrakasta izan dezan. Hala, CPIEk bete-betean jokatu nahi du Euskal Herriko ingurumen- eta kultura-apustuen inguruko dinamikan.

Behatzea, aktiboki eta modu integratzailean entzutea, ulertzea, hipotesiak planteatzea, aktoreei eta pertsonai laguntzea, hainbat eragileri galderak egitea... hori da hemendik aurrera jarrera berria, helburu hauekin:

* Trantsizio ekologikoa bizkortzea, lurraldeetako ekintza komunaren bidez.

* Asmo handiko lurralde-egitasmo eta -aliantzak egitea.

Politika publikoei laguntzeko, CPIE Euskal Itsasbazterrak zera erabakitzen du:

* lurraldeko eragileen ekinbidean parte hartuko du (instituzionala izan nahiz

sozioekonomikoa, elkarte mundukoa, herritarra), kudeaketa parte-hartzaileak eginez eta ekintza-planak elkarrekin eraikiz.

* bitartekari gisa (egitasmoen bitartekaritza, eragileen saretzea) edo lurraldeko laguntzaile estrategiko gisa posizionatuko da.

* esku hartuko du lurralde-eragileak laguntzeko asmoz.

* elkar-aditzeko izapideak bultzatuko ditu.

Klima-aldaketaren eta trantsizio ekologikoaren aldeko apustuen aurrean, beharrezkoa da CPIE Euskal Itsasbazterrek sentikor izaten jarraitzea, entzuten segitzea, eta hurbilpen sistemiko baten bidez, beharrezkoa baita aldaketa bideratzeko, lurraldeak ematen dituen erantzun praktikoetan parte hartzea, eragile guztien arteko lankidetzan lagunduz, lurralde-egitasmo partekatu baten inguruan ekarpena eginez.

UNCPIE, LA FORCE D'UN RÉSEAU

Réunis au sein de l'Union Nationale des CPIE (UNCPIE), les CPIE sont tous engagés dans une Charte Nationale (valeurs communes d'humanisme, de promotion de la citoyenneté et respect de la démarche scientifique etc.).

Les CPIE réunissent des bénévoles et une équipe salariée au service de leur projet associatif. Chaque CPIE agit sur un territoire cohérent d'intervention, dont il connaît les enjeux environnementaux, socio-économiques et culturels. Il coopère avec tous les acteurs, publics ou privés, concernés par l'environnement et le développement durable.

Un demi-siècle d'engagement

Les CPIE, un réseau de plus de 80 associations, sont engagés depuis 50 ans dans la protection de l'environnement. Forts de leur diversité et de valeurs communes, ils œuvrent dans l'éducation à l'environnement, l'ingénierie de projets, et l'accompagnement des territoires.

Urgences et défis

Face aux urgences écologiques, sociales et démocratiques, les CPIE soulignent l'importance d'une action collective. Ils constatent une dégradation de l'environnement et une inégalité sociale croissante, tout en soulignant la soif d'agir des citoyens.

Une ambition commune

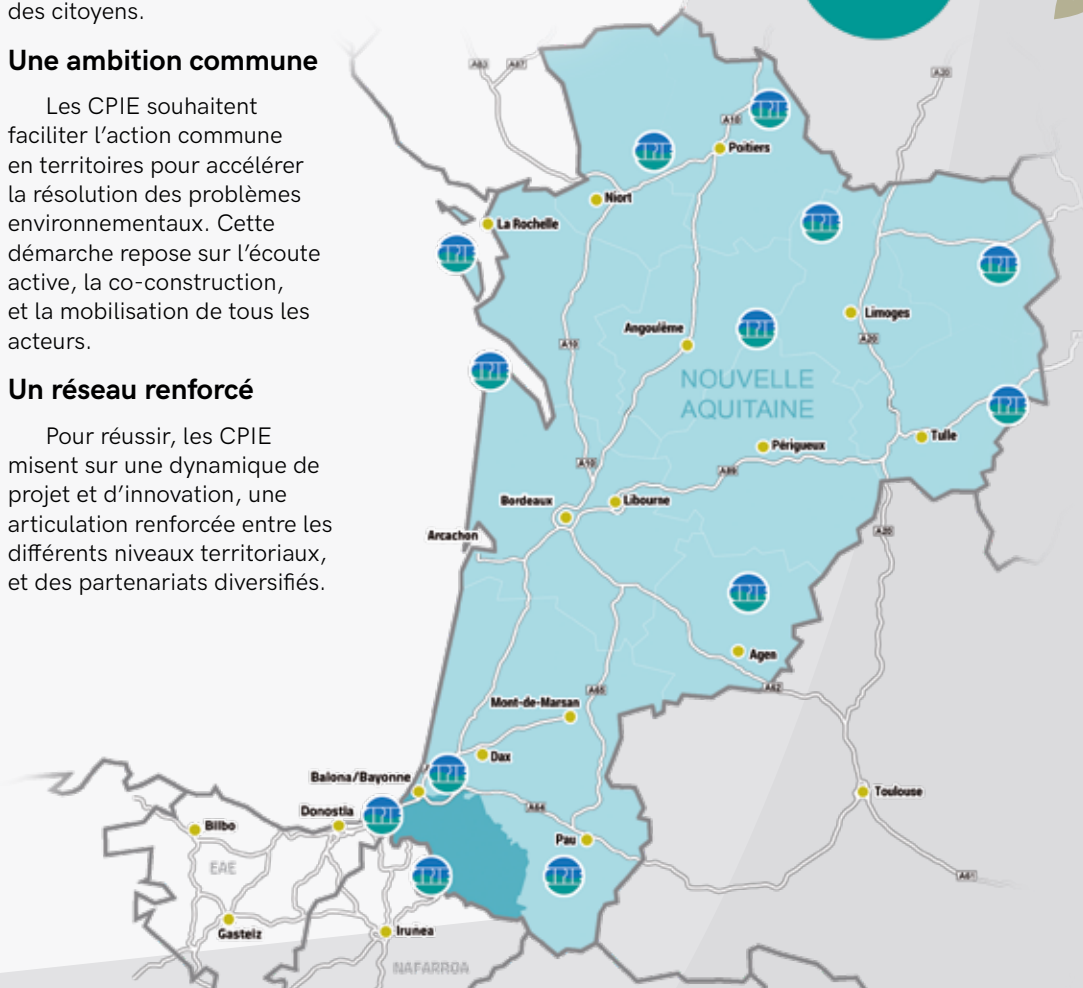
Les CPIE souhaitent faciliter l'action commune en territoires pour accélérer la résolution des problèmes environnementaux. Cette démarche repose sur l'écoute active, la co-construction, et la mobilisation de tous les acteurs.

Un réseau renforcé

Pour réussir, les CPIE misent sur une dynamique de projet et d'innovation, une articulation renforcée entre les différents niveaux territoriaux, et des partenariats diversifiés.

Conclusion

Les CPIE s'inscrivent dans une démarche de transformation écologique et sociale. Ils souhaitent partager ce défi avec les acteurs de leurs territoires et expérimenter de nouvelles approches innovantes.



UNCPIE, SARE BATEN INDARRA

UNCPIE Estatu mailako sarean baturik, CPIE guztiek balore berdinak partekatzen dituzte: humanismoa, hiritartasunaren promozioa eta ekinbide zientifikoekiko begirunea. Estatu mailako itun bat dute ardatz.

CPIE elkarteetan laguntzaileak eta langileak badaude, elkarte egitasmoaren zerbitzura. CPIE bakoitzak lurralde koherente batean dihardu, eta bertako ingurumena, sozio-ekonomia eta kultura apustuaz jabe da.

Ingurumena eta garapen iraunkorarekin lotuak diren eragile guztiekin partaidetzan dabil, izan publikoak ala pribatuak.

Mende erdia ekinean

CPIE sareak azken 50 urteetan ingurumenaren babesaren alde ari diren 80 elkarte baino gehiago biltzen ditu. Aniztasuna eta balore komunak haien indargunea dira ingurumenerako heziketarako, egitasmoen ingineritzarako eta lurraldeen laguntzeko.

Urgentziak eta erronkak

Urgentzia ekologiko, sozial eta demokratikoen aurrean CPIE elkarteek ekintza kolektiboaren garrantzia azpimarratzen dute. Ingurumenaren degradazioa eta desoreka sozialaren okertzea seinatzen dute, herritarren ekiteko gogo nabarmenduz aldi berean.

Anbizio komuna

CPIE elkarteek lekuko ekintza komuna erraztu nahi dute ingurumen problematiken konponbidea azkartzeko. Hau, elkar-aditze aktiboan, elkar-erakuntzan eta eragile guztien aktibazioan oinarritzen da.

Sare indartua

Helburuak betetzeko CPIE-ek egitasmo eta berrikuntza dinamika baten aldeko apustua egiten dute, administrazio maila ezberdinen arteko akuilatzea indartuz eta partaidetzak aintzatuz.

Borobiltzeko

CPIE-ak eraldatze ekologiko sozial batean kokatzen dira. Erroka hori lekuko eragileekin partekatu nahi dute hurbilpen berritzaileak esperimentatuz.

Les articles 1 et 2 de nos Statuts actuels

Article 1

Dénomination, durée et déontologie

L'association «Littoral basque - Euskal Itsasbazterra» est une association régie par la loi du 1er juillet 1901 et les textes subséquents. Sa durée est illimitée, son siège est situé, Maison de la Corniche basque - Asporotsttipi, Route de la Corniche, 64700 Hendaye. Il pourra être transféré en tout autre endroit de la ville par simple décision du conseil d'administration.

S'inscrivant dans une démarche citoyenne et respectueuse des valeurs de l'Education populaire, l'association, s'engage à garantir auprès de ses membres, une pleine liberté de conscience ; un respect du principe de non-discrimination ; un fonctionnement démocratique ; une transparence de gestion ; un égal accès (femmes, hommes, jeunes) aux instances dirigeantes.

L'association est signataire du Contrat d'engagement républicain.

Article 2

Objet et territoire d'intervention

Inscrivant son champ d'action dans les domaines de l'éducation populaire et de l'économie sociale et solidaire, l'association, s'engage à garantir auprès de ses membres, une pleine liberté de conscience ; un respect du principe de non-discrimination ; un fonctionnement démocratique ; une transparence de gestion ; un égal accès aux instances dirigeantes.

Développant notamment ses actions dans les secteurs de l'environnement du développement durable, des sciences, de la culture et du patrimoine, l'association se donne entre autres pour buts :

- * de participer à la protection, à l'étude et à la valorisation du patrimoine entendu dans son acception la plus large (culturel, bâti, environnemental...),
- * de devenir une structure reconnue dans les domaines de la médiation scientifique, de la formation, de

l'expertise et de l'information de tout type de publics (société civile, scolaires, entreprises, collectivités territoriales...) notamment en développant un centre ressources de territoire transfrontalier,

* d'être un vecteur de communication et de médiation autour des résidences d'artistes sur le domaine d'Abbadia et du CPIE littoral basque.

Pour parvenir à ces différents buts, l'association développera tous les moyens utiles (animations, expositions, publications, débats, expertises, gestion d'équipement et/ou d'espaces naturels) à la sensibilisation et à l'information des publics visés.

Son territoire d'intervention se situera principalement sur le littoral basque de part et d'autre de la Bidassoa.

Gure egungo estatutuen 1. eta 2. artikulua

1. artikulua

Izena, iraupena eta deontologia

«Littoral basque - Euskal Itsasbazterra» elkarteak 1901eko uztailaren 1eko Legeak eta ondorengo testuek araututako elkarteak da. Bere iraupena mugagabea da, bere egoitza, Euskal Erlaitzeko Etxea - Asporotsttipi, Erlaitzeko Bidea, 64700 Hendaian dago. Hiriko beste edozein lekutara eraman ahal izango da, zuzendaritzak hala erabakitak.

Herri-Hezkuntzaren balioak errespetatuko dituen herritar jarrerari jarraiki, elkarteak konpromisoa hartzen du bere kideen artean erabateko kontzientzia-askatasuna bermatzeko; diskriminaziorik ezaren printzipioa errespetatzeko; funtzionamendu demokratikoa izateko; kudeaketa-gardentasuna izateko; zuzendaritza-instantzietara (emakumeak, gizonak, gazteak) berdintasunez iristeko.

Elkartea Konpromiso Errepublikano Frantsesaren Kontratuaren sinatzailea da.

2. artikulua

Zeregina eta Ekintza eremua

Bere jarduera-eremua herri-hezkuntzaren eta ekonomia sozial eta solidarioaren esparruetan sartuz, elkarteak, bere kideen artean, kontzientzia-askatasun osoa bermatzeko konpromisoa hartzen du; diskriminazio ezaren printzipioarekiko errespetua; funtzionamendu demokratikoa; kudeaketa-gardentasuna; zuzendaritza-instantzietan parte hartzeko aukera berdintasuna.

Elkarteak, besteak beste, garapen jasangarriaren, zientzien, kulturaren eta ondarearen inguruko sektoreetan garatzen ditu bere ekintzak, eta helburu hauek ditu:

* Ondarea babesten, aztertzen eta balioesten laguntzea, adierarik zabalenean ulertuta (kulturala, eraikia, ingurumenekoa...).

* Era guztietako publikoen (jendarte zibila, eskolakoa, enpresak,

lurralde-erakundeak...) bitartekaritza zientifikoan, prestakuntzan, esperientzian eta informazioan aitortutako egitura bihurtzea, batez ere, mugaz gaindiko baliabide-zentro bat garatuz.

* CPIE Euskal Itsasbazterren eta Abbadia eremuko artista egonaldien komunikazio- eta bitartekaritza-bektore izatea.

Helburu horiek lortzeko, elkarteak bitarteko erabilgarri guztiak garatuko ditu (animazioak, erakusketak, argitalpenak, eztabaidak, peritazioak, ekipamenduen eta/edo natur guneen kudeaketa), jendea sentibilizatu eta informatzeko.

Ekintza eremua Bidasoaren bi aldeetan dagoen euskal itsasbazterrean kokatuko da batez ere.



Notre territoire d'action : le littoral basque, un territoire aux multiples enjeux

Des enjeux environnementaux

A la rencontre entre océan atlantique et chaîne pyrénéenne, le littoral basque se caractérise par ses falaises rocheuses et des richesses naturelles liées aux habitats des plus océaniques aux zones de montagne toutes proches.

Les cours d'eau qui traversent cet espace créent des zones humides, estuaires, embouchures qui sont autant d'interfaces entre continent et océan.

Une biodiversité importante liée à la diversité des milieux et des continuités biologiques interrégionales témoignent aujourd'hui des changements climatiques (apparition de nouvelles espèces, disparition d'autres, problématiques des espèces exotiques envahissantes...)

Les intentions de notre CPIE

- * Mieux conserver et mieux valoriser la biodiversité, les espaces naturels et le patrimoine géologique,
- * Généraliser l'éducation à l'environnement et au développement durable pour tous,
- * Favoriser une approche transfrontalière des problématiques environnementales,
- * Impliquer la population dans les démarches participatives de connaissance scientifique.



Gure lan eremua: euskal itsasbazterra, apustu anitzeko lurraldea

Ingurumen apustuak

Kantauri itsasoa eta Auñamendi mendi lerroaren artean kokaturik, euskal itsasbazterrak erlaitzak eta habitaten aniztasunari loturiko natura aberastasunak ditu bereizgarri.

Lur eremu horretako errekek kontinentea eta itsasozabalaren arteko interfazeak diren hezeguneak eta estuarioak sortzen dituzte.

Ingurumen aniztasunari eta eskualde arteko jarraibide biologikoei loturiko aniztasun biologiko handia klima aldaketaren lekukoa dugu (espezie berrien agerpena, beste batzuen desagerpena, espezie exotikoen arazoak...).

Des enjeux économiques

Une destination attractive qui accueille de nombreuses activités économiques (hébergements touristiques, prestataires liés au nautisme...) qui repose sur la qualité des paysages et la qualité des eaux de baignade.

Un tissu économique local impliqué qui peut encore renforcer son engagement durable à l'image de grandes entreprises présentes sur le territoire. Et un milieu associatif dynamique qui anime le territoire en organisant de nombreuses manifestations sportives, culturelles etc.

Un territoire de passage avec de nombreuses infrastructures de transports locaux et internationaux.

Une agriculture indispensable au maintien des paysages et à la biodiversité et a une alimentation de qualité en circuit court.

Un secteur de la pêche en difficulté, un océan aux ressources limitées.

Les intentions de notre CPIE

- * Participer de la constitution d'une filière écotourisme et nautisme durable,
- * Accompagner la prise en compte des enjeux du développement durable dans les modèles d'organisation,
- * Accompagner le débat sur les modalités de mobilité sur le territoire et sensibiliser à la mobilité douce,
- * Accompagner la relocalisation des productions, la qualité et la commercialisation en circuits courts en lien avec le tourisme et les espaces naturels,
- * Favoriser un modèle agroécologique qui permette le maintien et l'installation de jeunes agriculteurs,
- * Accompagner une approche durable de la gestion des ressources halieutiques,
- * Favoriser la création d'Aires marines protégées.



CPIEren helburuak

- * Aniztasun biologikoa, natura eremuak eta ondare geologikoa hobe babestea eta balioztatzea,
- * Ingurumenari eta garapen iraunkorrari heziketa orokortzea, denentzat,
- * Ingurumen kezkekiko mugaz haraindiko hurbilpena bultzatzea,
- * Zientzia jakintza izapide parte-hartzailetara biztanleria erakartzea.



Des enjeux Sociaux

Les difficultés économiques génèrent des inégalités sociales et éloignent certains publics de l'accès à la culture.

Des structures médico-éducatives et hospitalières, spécialisées sont très présentes sur le territoire pour accompagner les personnes fragilisées mentalement ou physiquement.

Un territoire attractif sous pression urbanistique liée à une augmentation constante de la population.

Les intentions de notre CPIE

- * Faciliter l'accès à la nature et à la culture pour tout types de publics y compris ceux en difficulté économique, physique ou mentale par l'adaptation de nos propositions à tous,
- * Soutien à la protection foncière en lien avec le Conservatoire du littoral et les communes,
- * Développement de programme de valorisation publique des espaces naturels.

Des enjeux culturels

Territoire de rencontre, le littoral basque réunit les influences culturelles espagnole, française, basque et bien d'autres encore.

Ce territoire polyglotte doté d'une culture locale forte est ouvert sur le monde et présente un dynamisme culturel associatif et institutionnel important.

Les intentions de notre CPIE

- * Favoriser la création artistique contemporaine,
- * Garantir une présence artistique professionnelle,
- * Contribuer à la politique culturelle territoriale,
- * Contribuer aux politiques linguistiques du territoire,
- * Favoriser une approche transfrontalière du fait artistique.

Apustu ekonomikoak

Paisaien eta bainatzeko uren kalitatean oinarritzen diren aktibitate ekonomiko ugariaren destinazio erakargarria (aterpe turistikoak, nautismoari loturiko zerbitzu emaleak...) dugu gurea.

Lurraldean diren enpresa handien antzera garapen iraunkorrerako duen engaiamendua azkartzen ahal duen lekuko sare ekonomiko aktiboa dugu. Elkarre mundu dinamikoa dugu ere bai, kirol eta kultura ekimen askoren antolatzaile.

Zeharkatzen den lurraldea da, lekuko nahiz nazioarteko garraio azpiegitura askoduna.

Paisaien eta aniztasun biologikoaren iraupenerako baitezpadakoa den laborantza dugu.

Kinka larrian den arrantza sektorea eta baliabide mugatuak dituen itsasoa ditugu.

CPIEren helburuak

- * Turismo ekologikoa eta nautismo iraunkorraren ardatzaren eraikuntzan parte hartzea,
- * Antolaketa ereduetan garapen iraunkorraren apustuak kontuan hartzen laguntzea,
- * Lurraldeko garraio aukerei buruzko eztabaida bultzatzea eta garraio iraunkorretara sentsibilizatzea,
- * Turismoa eta natura eremuie loturiko ekoizpen lekua bertakotzea, kalitatea eta zirkuito laburreko salerosketa bultzatzea,
- * Gazte laborarien instalazioa eta egonkortzea ahalbideratzen duen eredu agroekologikoa laguntzea,
- * Itsas-baliabideen kudeaketarako hurbilpen iraunkorra bultzatzea,
- * Itsas-eremu babestuen sortzea bultzatzea.

Apustu sozialak

Zailatsun ekonomikoek desoreka soziala dakarte eta zenbait jende kultura aukeretatik urruntzen dituzte.

Ospitale eta azpiegitura mediko-hezitzaile berezituak ditugu gurean, mentalki edo fisikoki ahul(du)a den jendea laguntzeko.

Lurralde erakargarria dugu, biztanleriaren emendatze iraunkorraren ondoriozko hirigintza presio pean dagoena.

CPIEren helburuak

- * Publiko ororentzako, baita zailatsun ekonomikoa, mentala edota fisikokoan direnentzat ere, eskaintza egokitu bati esker Natura eta kulturarako aukera erraztea,
- * Itsasbazterreko Kontserbatorioa eta bertako herri/hiriek in harremanetan lurraren babesa sustatzea,
- * Natura eremuen balioztapenerako egitasmoen garatzea.

Kultura apustuak

Euskal itsasbazterrak kultura anitzen topalekua da: euskalduna, espainola, frantsesa eta beste hainbesteena.

Lurralde eleanitz honek lekuko kultura azkarra dauka eta munduari irekia zaio. Elkarre eta instituzio kultura dinamismo handikoa da.

CPIEren helburuak

- * Arte sorkuntza garaikidea bultzatzea,
- * Lanbidezko arte presentzia bermatzea,
- * Lekuko kultura politikari ekarpena egitea,
- * Lekuko hizkuntza politikei ekarpena egitea,
- * Arte arloan mugaz haraindiko ikuspegia bultzatzea.



© Nice Flaps Event - At Fanfare



Nos valeurs

Composée de bénévoles et salariés, ouverte à tous, notre association défend les valeurs de solidarité, de respect des diversités culturelles et linguistiques.

Soucieuse d'une prise de conscience écologique elle cherche à promouvoir toutes les démarches durables, encourage la responsabilité citoyenne et contribue au bien-être social et à la protection de l'environnement.

Fortement enracinée localement, elle est ouverte sur le monde.

Nos «publics»

- * Habitants et visiteurs
- * Acteurs socioprofessionnels de notre territoire
- * Populations scolaires et établissements éducatifs, socio-éducatifs, médico-sociaux
- * Associations
- * Entreprises
- * Élus locaux et techniciens des collectivités territoriales

Gure baloreak

Gure elkarteak laguntzailez eta langilez osaturikoa da. Denei irekia da eta elkartasuna, kultura eta hizkuntza aniztasunaren begirunearen baloreak defendatzen ditu.

Kontzientzia hartze ekologikoz kezkatutik edozein ekinbide iraunkorra sustatu eta herritarren arduraren hartzea bultzatu, sozial ongizatea eta ingurumenaren babesaren alde jardun nahi du.

Ongi erroturiko lekuko eragilea izateaz bat, Munduari irekia zaio.

Gure «publikoak»

- * Biztanleak eta bisitariak
- * Bertako eragile sozioprofesionaltak
- * Ikasleria eta hezkuntza zentroak, sozio-heziketakoak, mediko-sozioak
- * Elkartek
- * Enpresak
- * Lekuko hautetsiak eta administrazioetako teknikariak

Nos principaux partenaires

Collectivités territoriales

- * Conseil Régional Nouvelle-Aquitaine
- * Conseil Départemental des Pyrénées-Atlantiques
- * Communauté d'Agglomération Pays Basque
- * Communes du littoral basque
- * Eusko Jaurlaritza / Gouvernement Autonome basque
- * Diputación Gipuzkoa

Organismes publics et parapublics

- * Château observatoire Abbadia / Office de tourisme
- * Agence Régionale de la Biodiversité
- * Agence de l'Eau Adour-Garonne
- * Office Public de la Langue Basque
- * Institut Culturel Basque
- * Eurocité basque
- * Eurorégion Aquitaine Euskadi Navarre
- * Communauté de travail des Pyrénées
- * Conseil de développement Pays basque
- * CIDPMEM 64-40 Comité des pêches
- * Lycée agricole St Christophe de Saint Pée sur Nivelle
- * Lycée professionnel Maritime de Ciboure-Pays basque
- * Centre social Denentzat - Hendaye

Ministères et Établissements publics de l'état

- * Conservatoire du littoral
- * DREAL Nouvelle-Aquitaine
- * Ministère de l'Éducation nationale
- * Ministère de la Culture
- * DDCS (Direction Départementale de la Cohésion Sociale)
- * ARS Agence Régionale Santé

Tissu associatif local, régional

- * Union Régionale des CPIE de Nouvelle-Aquitaine
- * Réseau d'Éducation à l'Environnement Graine Nouvelle-Aquitaine
- * Jardin botanique de St Jean de Luz, Centre de la mer de Biarritz, CAPENA...
- * Réseaux artistiques (ASTRE, Art en Résidence...)
- * Réseau transfrontalier (Plaiaundi Parke Ecológico / Parke ekologikoa ; Geoparque de la Costa Vasca / Euskal kostaldeko geoparkea ; Hezi Zerb Elkartea ; Luberri ; Navarra Nuevo Futuro ; Bitamine ; Tabakalera, ...)

Partaide nagusiak

Lekuko administrazioak

- * Akitania-Berriko Eskualdea
- * Pirinio Atlantikoetako Departamendua
- * Euskal Herri Hirigune Elkargoa
- * Itsasbazterreko herri/hiriak
- * Eusko Jaurlaritza
- * Gipuzkoako Foru Aldundia

Erakunde publikoak eta erdi-publikoak

- * Abbadia gaztelu-behatokia | Turismo bulegoa
- * Aniztasun Biologikorako Eskualdeko Agentzia
- * Aturri-Garona Ur Agentzia
- * Euskara Erakunde Publikoa
- * Euskal Kultur Erakundea
- * Euskal Eurohiria
- * Akitania Euskadi Nafarroa euro-eskualdea
- * Pirinioetako Lan Elkartea
- * Euskal Herriko Garapen Kontseilua
- * CIDPMEM 64-40 Arrantza batzordeak
- * Senperoko St Christophe laborantza lizeoa
- * Ziburu-Euskal Herriko Itsas lanbide lizeoa
- * Denentzat Jendarte Zentroa - Hendaia

Estatuko ministerio eta erakunde publikoak

- * Itsasbazterreko kontserbatorioa
- * Akitania-Berriko DREAL
- * Hezkunde Nazionalaren ministerioa
- * Kultura ministerioa
- * DDCS (Kohesio Sozialerako Departamenduko Zuzendaritza)
- * ARS Eskualdeko Osasun Agentzia

Lekuko eta eskualdeko elkarte sarea

- * Akitania-Berriko CPIE elkarten eskualdeko Batasuna
- * Graine Akitania-Berriko Ingurumenerako Hezkuntzarako Eskualdeko Sarea
- * Donibane Lohizuneko Baratzte Botanikoa, Miarritzeko Itsas-Zentroa, CAPENA...
- * Arte sareak (ASTRE, Mugakide, Astre, Art en Résidence...)
- * Mugaz haraindiko sarea: Plaiaundi Parke ekologikoa, Euskal kostaldeko geoparkea, Hezi Zerb Elkartea, Luberri, Navarra Nuevo Futuro, Bitamine, Tabakalera...)

NOS AXES ET LIEUX DE TRAVAIL

du CPIE Littoral basque

Le CPIE est co-gestionnaire du site Domaine d'Abbadia - Corniche basque et il intervient sur les Espaces Naturels Sensibles du territoire.

Il développe ses actions à partir de trois maisons réparties sur cet espace naturel exceptionnel.

CPIE Euskal Itsasbazterraren ILDOAK ETA LANTOKIAK

CPIE Abbadia Eremua - Euskal Erlaitza eremuaren kudeatzaileetariko bat da eta lekuko Natura Gune Sentikorretan aritzen da.

Bertan kokatuak diren hiru etxeetatik garatzen du bere jarduerak.



Mugaz Haraindiko Baliabide Zentroa
Centre de Ressources Transfrontalier

LaRRETXEa



Résidence d'artistes
Artisten egoitza
NEKaTOENEa

Accompagnement des démarches durables, expertise écologique et gestion des espaces naturels

- * Facilitation territoriale
- * Sciences participatives
- * Mobilisation citoyenne
- * Gestion des espaces naturels
- * Diagnostics écologiques, mesures compensatoires, suivis naturalistes

Et création :

- * Capitalisation et diffusion des ressources liées au littoral basque
- * Centre de documentation physique
- * Centre de documentation ON LINE
- * Éditions d'ouvrages, documents pédagogiques
- * Formation pour adultes

Ekinbide iraunkorretarako laguntza, ekologia peritu-txostenak eta naturaguneen kudeaketa

- * Lurraldeko laguntza eragilea
- * Zientzia parte hartzaileak
- * Herri mobilizazioa
- * Natura eremuaren kudeaketa
- * Diagnostiko ekologikoak, konpentsazio neurriak, jarraipen naturalistak

Eta sorkuntzak:

- * Euskal Itsasbazterrari loturiko baliabideen balioztatpena eta zabalpena
- * Baliabide zentro fisikoa
- * Baliabide zentroa SAREAN
- * Argitalpena, dokumentu pedagogikoak
- * Helduentzako hezkuntza



Euskal Erlaitzeko Etxea
Maison de la Corniche Basque

ASPoRoTSTTIPI



Éducation à l'environnement & Valorisation publique des espaces naturels

- * Dynamisation d'Asporosttupi, la maison de la Corniche basque
- * Cycles d'expositions et de conférences
- * Sorties nature
- * Ateliers
- * Rencontres
- * Formations naturalistes (géologie, ornithologie...)



Ingurumenari heziketa eta Natura eremuen balioztapen publikoa

- * Asporosttupi, Euskal Erlaitzeko Etxearen dinamizazioa
- * Erakusketa eta hitzaldi zikloak
 - * Natura irteerak
 - * Atelierrak
 - * Topaketak
 - * Naturalista hezkuntza saioak (geologia, ornitologia...)

Culture, création & Médiation artistique

- * Accompagnement d'artistes en résidence,
- * Visites d'atelier,
- * Temps de rencontre entre public et artistes,
- * Expositions d'art contemporain,
- * Éducation artistique et culturelle
- * Sensibilisation à l'art contemporain

Kultura, sorkuntza eta Arte bitartekaritza

- * Egonaldian diren **artistei laguntza**,
- * Tailer **bisitak**,
- * Publikoa eta artisten arteko **topaketak**,
- * Arte garaikidearen **eraksuketak**,
- * **Arte eta kultura heziketa**
- * **Arte garaikidearekiko sentsibilizazioa**

Sur le secteur Corniche basque, le CPIE est co-signataire des conventions agricoles pour suivre avec les exploitants les mesures environnementales imposées.

PARTENAIRE DES POLITIQUES PUBLIQUES,

le CPIE Littoral basque est signataire de conventions avec les entités publiques du site naturel Abbadia-Corniche basque pour en assurer la gestion et la valorisation publique, à savoir : Conservatoire du littoral, Région Nouvelle-Aquitaine, Conseil Départemental des Pyrénées-Atlantiques, Communauté d'Agglomération Pays basque, communes de Hendaye, Urrugne, Ciboure, Biriartou.

CPIE, Lapurdiko Euskal Erlaitzaren eskualdean, inposaturiko ingurumen neurrien jarraipenerako laborantza hitzarmen partaide da, laborariekin elkarlanean aritzeko.

POLITIKA PUBLIKOEN

PARTAIDE, CPIE Euskal Itsasbazterra hitzarmen izenpetzailea da Abbadia-Euskal Erlaitza natur guneko entitate publikoekin itsasbazterren kudeaketa eta balioztapen publikoa ziurtatzeko, hala nola: Itsasbazterreko Kontserbatorioa, Akitania-Berria eskualdea, Pirinio Atlantikoetako Departamendu Kontseilua, Euskal Herria Hirigune Elkargoa, Hendaya, Urruña, Ziburu eta Biriartu itsasbazterreko udalerriak.





Ciboure
Ziburu

Urrugne
Urruña

Illustrations : GLOWCZAK



LITTORAL BASQUE EUSKAL ITSASBAZTERRA

«Asporotsttipi – Maison de la Corniche basque»
29, Route de la Corniche (CD912)
64700 Hendaye

«Asporotsttipi – Euskal Erlaitzeko Etxea»
Erlaitzeko errepidea (CD912), 29
64700 Hendaia

05.59.74.16.18
cpie.littoral.basque@cpie-hendaye.fr
www.cpie-littoral-basque.eu

