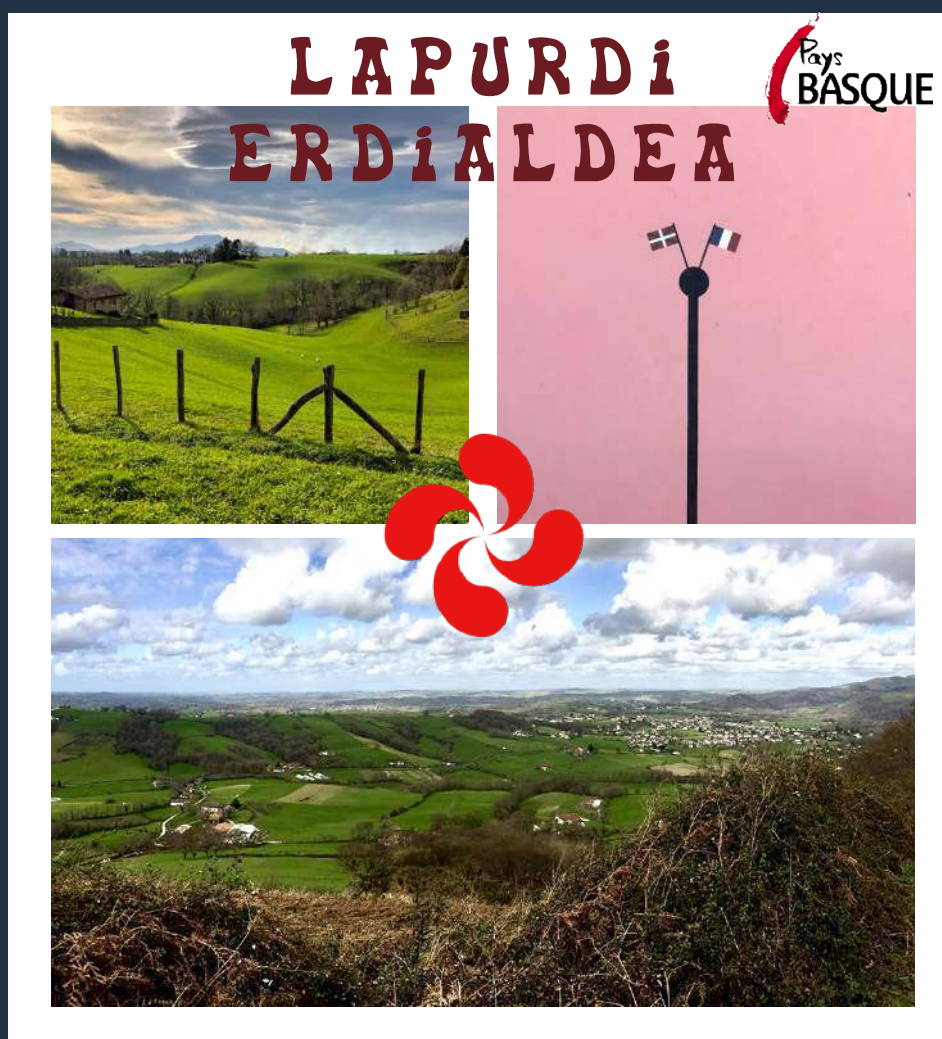


LE LABOURD CENTRAL

comment redessiner la carte postale fragile des paysages de l'ordinaire ?

ENTRE NOUVEAUX ENJEUX URBAINS ET
PROTECTION DES PAYSAGES



en quelques mots...

L'imaginaire du Pays Basque côtier est ancré dans notre esprit : l'identité basque, la langue et ses graphies, la couleur rouge des volets qui dessinent les paysages habités ; la corniche basque qui se précipite sur le bleu intense et mouvementé du Golfe de Gascogne ; le symbole de la Rhune et les massifs montagneux qui viennent se jeter vers l'Atlantique et qui enveloppent, presque, le rétro-littoral ; un rétro-littoral, le Labourd, marqué par des collines verdoyantes, des camaïeux de nuances de vert et des formes ondulées mais, pas seulement...

Derrière cette carte postale se trouve une richesse des paysages, des nuances et des enjeux qui viennent interroger sur l'avenir de la carte postale que l'on croit figée. L'attractivité de la côte basque, déjà saturée, et la volonté de s'installer « au vert » fait du Labourd la destination de cette vague urbaine qui se déplace vers l'intérieur du pays.

Ce projet se centre plus exactement dans le Lapurdi Erdialdea (Labourd central), une enclave entre deux vallées, la Nive et la Nivelle, des communes attractives soumises à cette pression foncière et qui font le lien entre le Pays Basque côtier et le Pays Basque intérieur. Un territoire marqué par une imbrication des milieux : des paysages forestiers anciens et récents, des milieux agricoles qui subissent une déprise et une forme de périurbanisation de la côte. Quel avenir pour cette carte postale fragile sous pression foncière ?

Dans ce contexte, cette étude vise à participer à la mise en place d'une réflexion intercommunale à travers le paysage, afin de porter un regard sur les multiples couches structurantes, écologiques, historiques, culturelles et dynamiques d'un territoire fragile, les valoriser et réfléchir à son devenir. Comment l'approche paysagère, dès l'échelle intercommunale au projet de paysage situé, en passant par des motifs labourdins communs, peut faire dialoguer les acteurs de ce territoire ?

La carte postale évolue et se réinvente, en « piochant » dans le passé et en accompagnant les dynamiques et enjeux contemporains pour préserver le Lapurdi Erdialdea.

*« Le futur s'invente dans des fragments du passé »
- Erwin Panofsky -*

à explorer



1 LA CARTE POSTALE FRAGILE

entre océan et montagnes	p. 02
Euskal Herria.Pays Basque	p. 04
immersion dans le Laburdi Erdialdea	p. 06
connaître et comprendre	p. 08
dynamiques paysagères	p. 09



2 VERS UNE STRATÉGIE INTERCOMMUNALE

un territoire intercommunal à analyser	p. 11
pour une stratégie intercommunale	p. 12



3 LA BOÎTE À MOTIFS LABOURDINS

les motifs et la méthodologie	p. 14
quelques motifs paysagers labourdins	p. 15



4 DE LA STRATÉGIE TERRITORIALE AU PROJET SITUÉ

le bassin versant de l'Alhorgako erreka	p. 18
le quartier de Ximikoeanea	p. 19

ÉPILOGUE

conclusion	p. 24
bibliographie	p. 25

ANNEXES

la trame bocagère	p. 27
l'implantation du bâti	p. 28
les landes et la touya	p. 29
le rapport à l'eau	p. 30
les paysages ouverts de prairies	p. 31
les formes de la forêt	p. 32
les vergers historiques	p. 33

1 la carte postale fragile

entre océan et montagnes

les collines du Labourd

Rentrer dans le territoire par les paysages du Lapurdi Erdialdea c'est rentrer depuis l'approche sensible et les premières sensations d'un territoire marqué par la complexité topographique (talwegs, croupes, vallées), géologique, climatique et hydrographique du territoire et qui offre des balcons avec des vues lointaines et des points d'accroche. « Amalur » ou la « Terre-Mère » est l'entité féminine de la mythologie basque, le réceptacle et force vitale qui fonde le règne végétal et qui rend possible l'existence du peuple basque lui-même, réceptacle marqué ici par les collines.



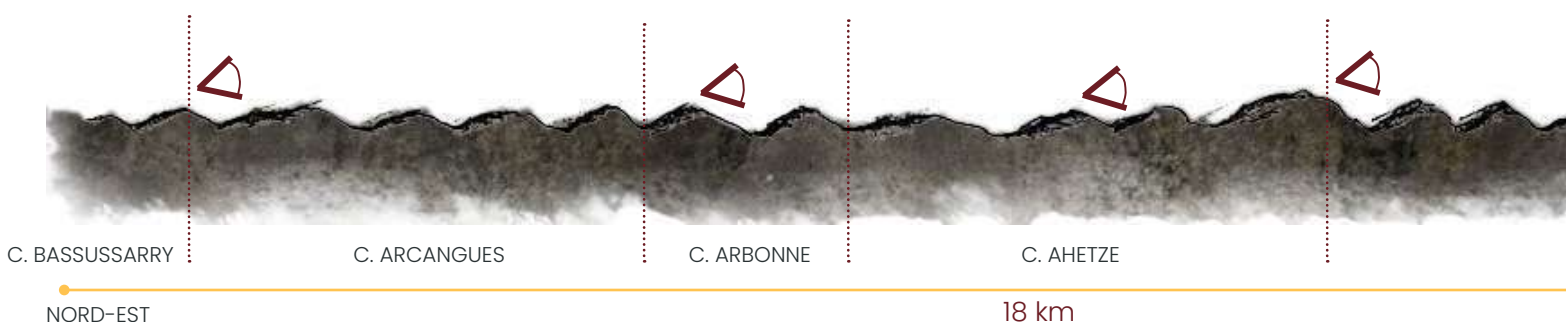
Croquis sensoriel du territoire



Croquis d'ambiance fin d'hiver 2021



Vue sur la Rhune depuis Arcangues - © wikimedia

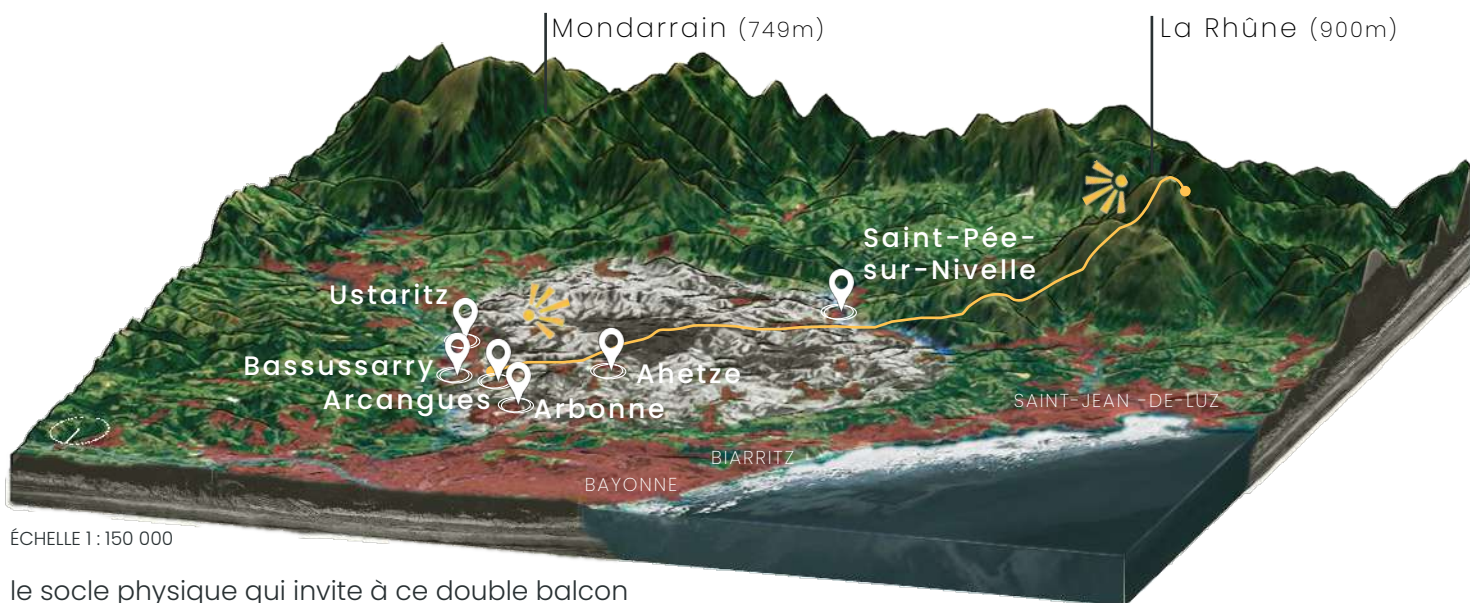


entre océan et montagnes

le double-balcon

Rentrer dans le territoire c'est aussi lire les dynamiques qui se développent dans le Lapurdi Erdialdea, à savoir, une côte basque saturée et en développement, avec un rétro-littoral attractif qui subit une demande de plus en plus forte pour s'y installer. Cette complexité topographique offre un attrait dans la recherche du « balcon », la vue sur le massif montagnard basque ; et le massif, de son côté, offre un balcon touristique majeur vers les collines verdoyantes du Labourd.

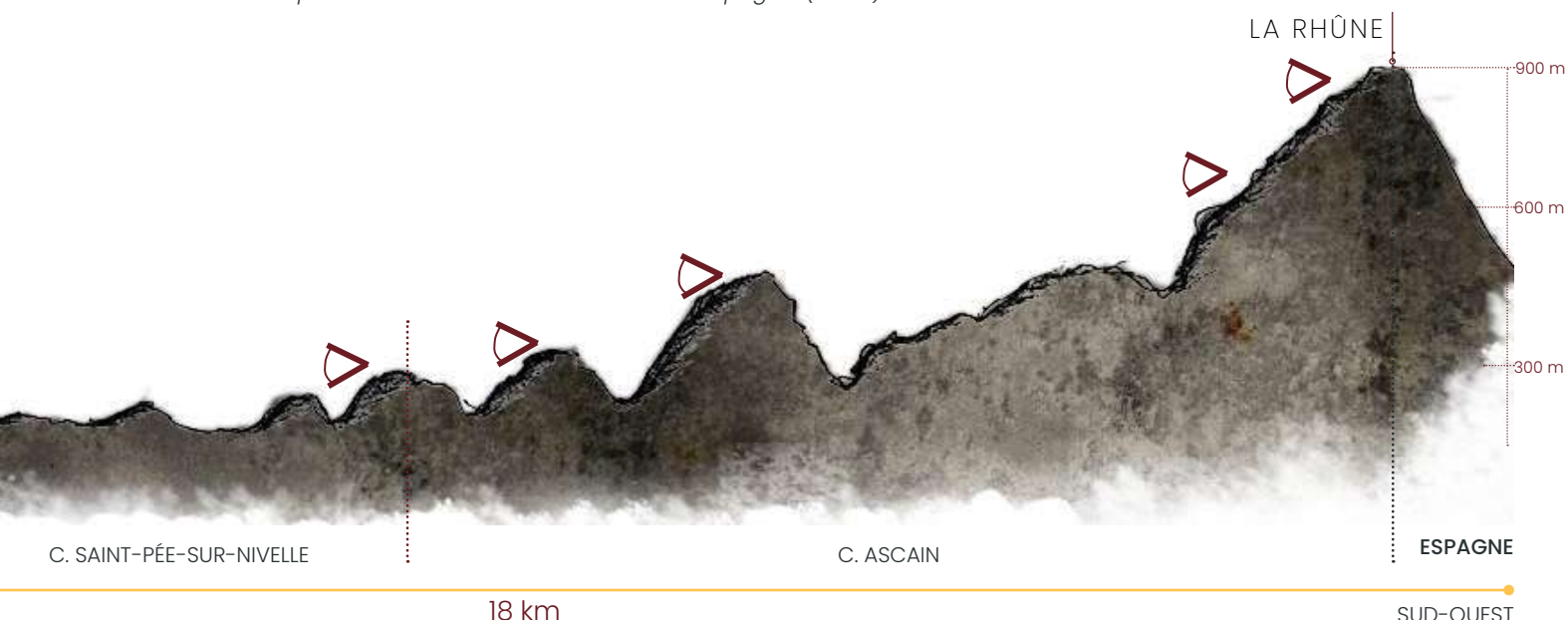
La carte postale du Laburdi Erialdea est vendue !



le socle physique qui invite à ce double balcon



Vue sur le Labourd depuis le col d'Ibardin - frontière franco-espagnol (317 m)



Euskal Herria.Pays Basque

une identité territoriale forte

Parler du Labourd c'est d'abord parler du Pays Basque. Lapurdi Erdialdea est la zone centrale du Labourd, une de sept provinces historiques du Pays Basque, entité géographique et identitaire qui traverse les frontières. Un Pays qui se trouve entre l'Espagne et la France avec des siècles d'histoire qui marquent l'ADN de ses paysages. Il s'agit des symboles reconnaissables du Pays, mais en même temps, des spécificités propres à chaque province qui montrent leurs rapports entre ruralité, ethnicité et territoire.



les sept provinces du Pays Basque

SYMBOLES IDENTITAIRES BASQUES



laburu basque



drapeau basque



harri gizonak.stèles discoïdales

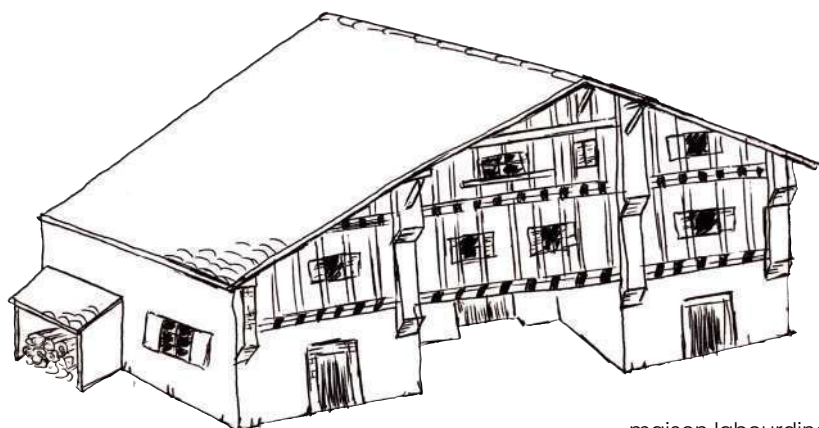


lintheu et graphie reconnaissable basque

	rouge basque « baigorry » #763538
	« bleu luzien » (bleu saphir) #213244
	vert wagon #272e2b
	« bleu d'Arcangues » #235c69

une identité marquée même, par un camaïeu propre au Pays

habiter le Labourd



maison labourdine



maison bas-navarroise



maison souletine

L'ETXE.MAISON BASQUE

Le paysage habité du littoral labourdin est marqué pour le symbole de la maison basque ou Etxe, comme forme d'habitat dispersé, symbole social intergénérationnel de la culture basque et de l'organisation spatiale.

LE QUARTIER BASQUE

Les différentes familles habitant dans les fermes dispersées se regroupaient en « quartiers » ou « hameaux » autour des axes de communication pour résoudre plus facilement des problèmes de travaux agricoles, l'entraide et le troc.

LES BOURGS

Nous retrouvons aussi des villages ou bourgs, normalement à la croisée des infrastructures viaires, avec le symbole basque « église-mairie-fronton », avec quelques commerces, artisanat et de l'habitat plus dense.

Caractéristique de l'Etxe : maison de pierre avec structure en bois et un toit peu incliné (20-40°) à deux versants et faitage perpendiculaire à la façade principale ; façade de la maison orientée vers l'Est pour tourner le dos aux fréquentes pluies et bourrasques venues de l'Océan.

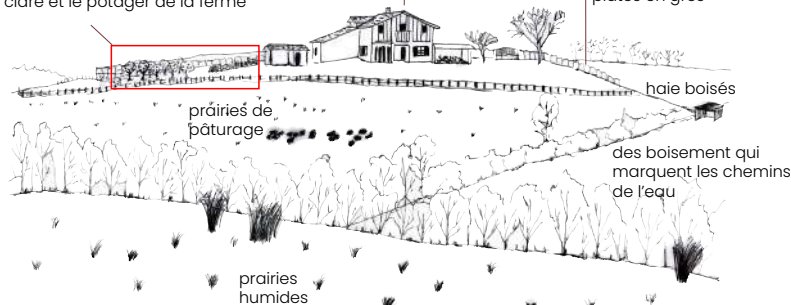


Etxe sur Saint-Pée-sur-Nivelle

Interprétation historique de l'Etxe labourdin avec le verger de pommiers pour réaliser le cidre et le potager de la ferme

l'Etxe à mi-côte de colline sur ses terres

Lauza : clôture en dalle de pierres plates en grès



Euskal Herria.Pays Basque

une identité territoriale forte



"Le Retour du Chasseur – Paysage du Pays Basque" – Gustave Henri Colin vers 1860
© www.musee-basque.com

L'identité basque passe aussi par la transmission de l'imaginaire du paysage vernaculaire basque à travers des tableaux bucoliques et pittoresques qui dessinent la carte postale du Labourd. C'est aussi au travers des écrits, romans et poèmes que ces paysages montrent la substance première d'habiter le Pays Basque.

NERE ETXEA (extrait)

Ikusten duzu goizian
Argia hasten denian,
Menditto baten gainian,
Etxe ttipitto aintzin xuri
bat,
Lau haitz ondoren erdian,
Xakur xuri bat atoan,
Iturriño bat aldian,
Han bizi naiz ni bakian.

Nahiz ez den gaztelua,
Maite dut nik sorlekua,
Aiten aitek hautatua,
Etetik kanpo zait iduritzen
Nonbeit naizela galdua,
Nola han bainaiz sortua,
Han utziko dut mundua,
Galtzen ez badut zentzua.

Etxean ditut nereak,
Akilo, haitzur, goldeak,
Uztarri eta hedeak,
Iazko bihiezt ditut oraino
Zoko guziak beteak,
Nola iragan urteak
Emaiten badu bertzeak
Ez gaitu hilen goseak.

Landako hirur behiak
Esnez hanpatu ditiak,
Ahatxe eta ergiak
Bi idi handi, kopeta zuri,
Bizkar beltz, adar handiak,
Zikiro, bildots guriak,
Ahuntzak eta ardiak
Nereak dire guziak.

Ez da munduan gizonik,
Erregerik ez printzerik,
Ni bezein urusa denik,
Badut andrea, badut
semea,
Badut alaba ere nik,
Osasun ona batetik,
Ontasun aski bertzetik,
Zer behar dut gehiago nik?

– Jean Baptiste Elizanburu , 1862

MA MAISON (extrait)

Vois-tu le matin, aux premières lueurs, sur
une colline,
une maisonnette à la façade reluisante,
entre quatre chênes,
avec un chien blanc sous l'arcade et, à côté,
une petite fontaine ?
C'est là que je vis, tranquille.

Bien que ce ne soit pas un palais, j'aime la
maison qui m'a vu naître,
choisie par mes ancêtres hors de cette
maison je me sens comme égaré.
Tout comme j'y suis né de là, ce monde je
quitterai si je ne perds pas la raison.

Dans ma maison j'ai mes propres aiguillons,
charrues et houes,
courroies et jougs. Pour le moment, partout
regorge le grain de la dernière moisson.
Nous ne mourrons pas de faim si cet été est
aussi fécond.

Trois vaches sont en train de paître avec leurs
génisses et leurs veaux,
leurs mamelles, de lait remplies. Il y a deux
bœufs à la tête blanche
et l'échine noire, avec de longues cornes,
moutons, tendres agneaux,
chèvres et brebis; de tous, je suis le maître.

**Au monde il n'y a homme, ni prince ni roi
plus heureux que moi.**

J'ai une épouse, une fille, un garçon, bonne
santé d'autre part, et en outre
suffisamment de biens.

Que peut-on demander d'autre ?

– Jean Baptiste Elizanburu , 1862

immersion dans le Laburdi Erdialdea

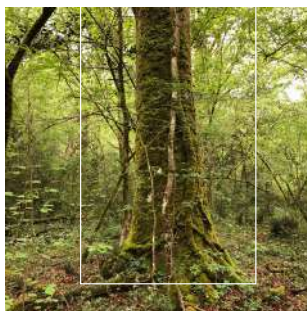
portraits paysagers

L'immersion à hauteur d'homme du Laburdi Erdialdea au travers des portraits paysagers permet d'arpenter la complexité et les richesses des paysages du territoire au-delà de la carte postale. Ces portraits ont comme ambition de représenter les traits et expressions caractéristiques du Lapurdi Erdialdea par l'analyse photographique, donnant à voir ce territoire.

des boisements linéaires qui marquent les courbes



des forêts multiples anciennes et récentes



des façons de s'implanter sur les collines



des paysages agricoles et des pratiques

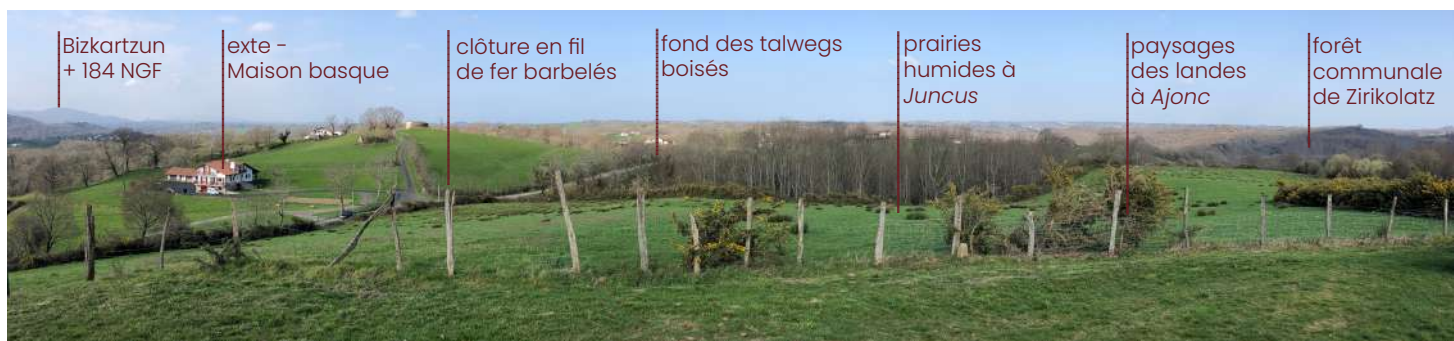


portraits paysagers

au-delà des collines verdoyantes



vue sur les collines d'Arbonne, Arcangues et Ustaritz vers le Nord



vue sur les collines de Saint-Pée-sur-Nivelle vers l'Est et l'océan



vue sur les collines de Saint-Pée-sur-Nivelle vers l'Ouest

la matériauthèque

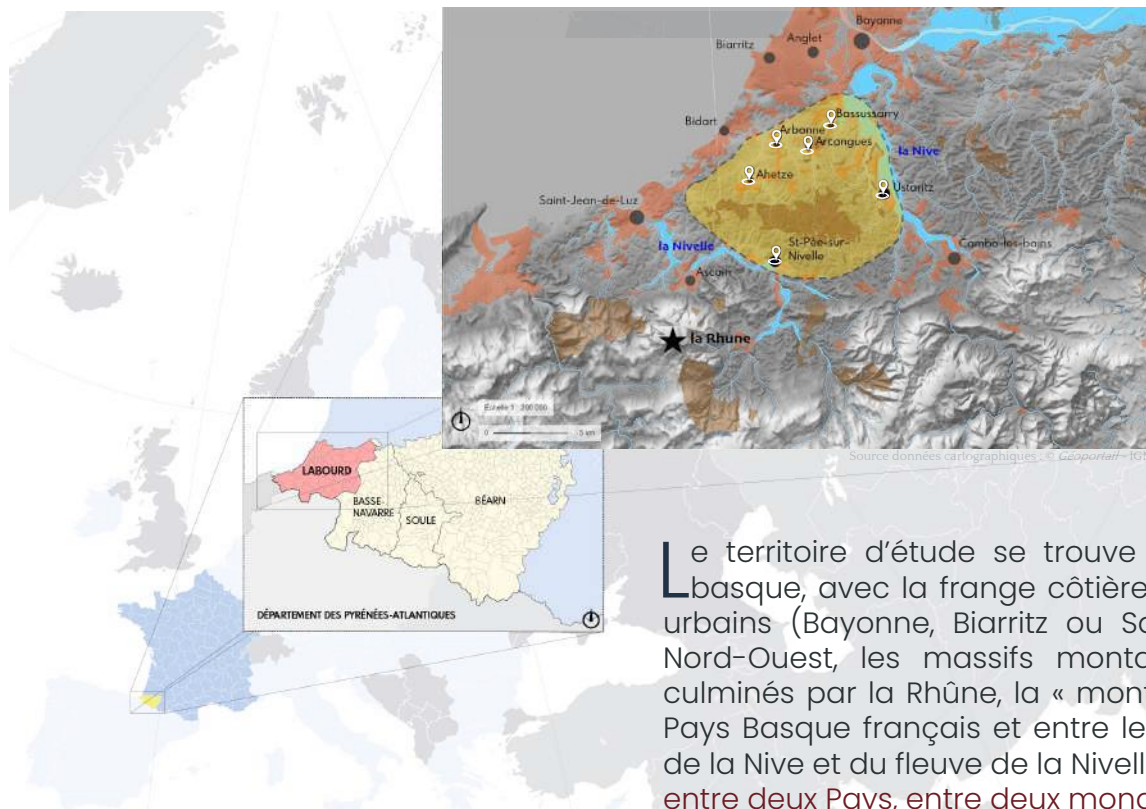
Le territoire est formé par des L'échantillons de matériaux, des couleurs, des ambiances, des textures, des perceptions et des sensations propres au Lapurdi Erdialdea et qui attendent d'être observés et préservés.

- a les couleurs collinaires
- b le socle schisto-gréseux
- c le rouge « baigorry »
- d les traditions franco-basques
- e les frondes de fougères
- f l'asphodèle.ambulu zuria
- g les écorces de mérisier
- h les mousses de sous-bois
- i les trognes de platanes



connaître et comprendre

l'insertion géographique



Le territoire d'étude se trouve dans le rétro-littoral basque, avec la frange côtière basque et ses pôles urbains (Bayonne, Biarritz ou Saint-Jean-de-Luz) au Nord-Ouest, les massifs montagnards, au Sud-Est, culminés par la Rhûne, la « montagne-emblème » du Pays Basque français et entre les vallées de la rivière de la Nive et du fleuve de la Nivelle. **Terres de rencontre entre deux Pays, entre deux mondes.**

le territoire

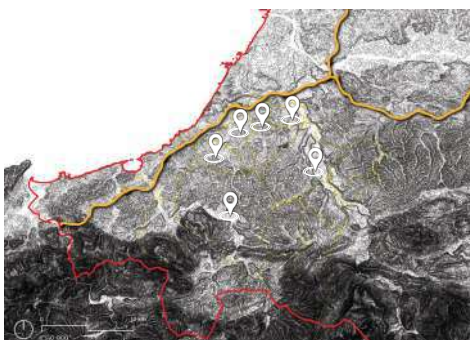


surface : environ 143 km²

6 communes d'étude

- Ahetze
- Arbonne
- Arcangues
- Bassussarry
- Ustaritz
- St-Pée-sur-Nivelle

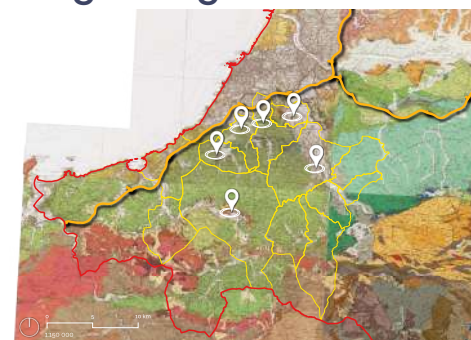
le socle



relief marqué par des collines douces et basses, paysage très découpé avec des fonds étroits de vallées boisés.

• Ustaritz : Max.143 m • Arbonne : Max. 94 m
• St-Pée : Max. 227 m • Ahetze : Max. 100 m

la géologie



Flysch indifférencié	Grès vosgiens	Schisto-gréseux
Schistes noirs	Terrasse alluviale	Schistes noirs, grès et marbre

l'hydrographie

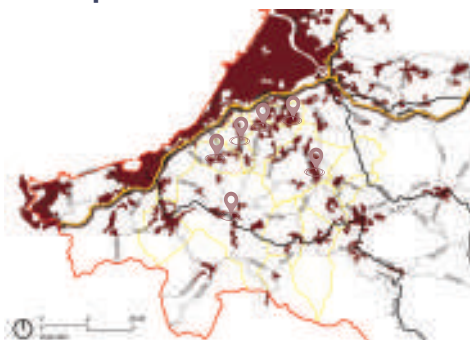


un chevelu hydrographique irriguant l'ensemble du territoire

4 BASSINS VERSANTS

Basarun erreka	Nive
Uhabia	Nivelle

l'imperméabilité



une côte presque imperméabilisée et des nouveaux **bourgs-dortoirs** dans le rétro-littoral
=> Nombreuses nouvelles infrastructures : augmentation de l'imperméabilisation des sols et de la fragmentation du territoire.

la perméabilité



surfaces boisées
landes et estives
prairies permanentes
cultures de maïs

dynamiques paysagères

pression foncière : impact sur les paysages

Le **collapse** immobilier de la côte basque a un fort impact sur le **rétro-littoral**, et plus exactement sur les communes du Labourd central, entraînant une demande de plus en plus forte du foncier. La **pression immobilière** transforme et impacte la cartographie des paysages avec la multiplication de **zones pavillonnaires** qui sillonnent ses collines. Certaines communes ont **doublé leurs populations** depuis 1985, apportant une mutation, parfois drastique, des paysages. L'**attractivité du territoire** et l'accélération de la **déprise agricole** interrogent sur l'avenir des paysages ordinaires du Lapurdi Erdialdea.

des nouveaux paysages



Bassussarry



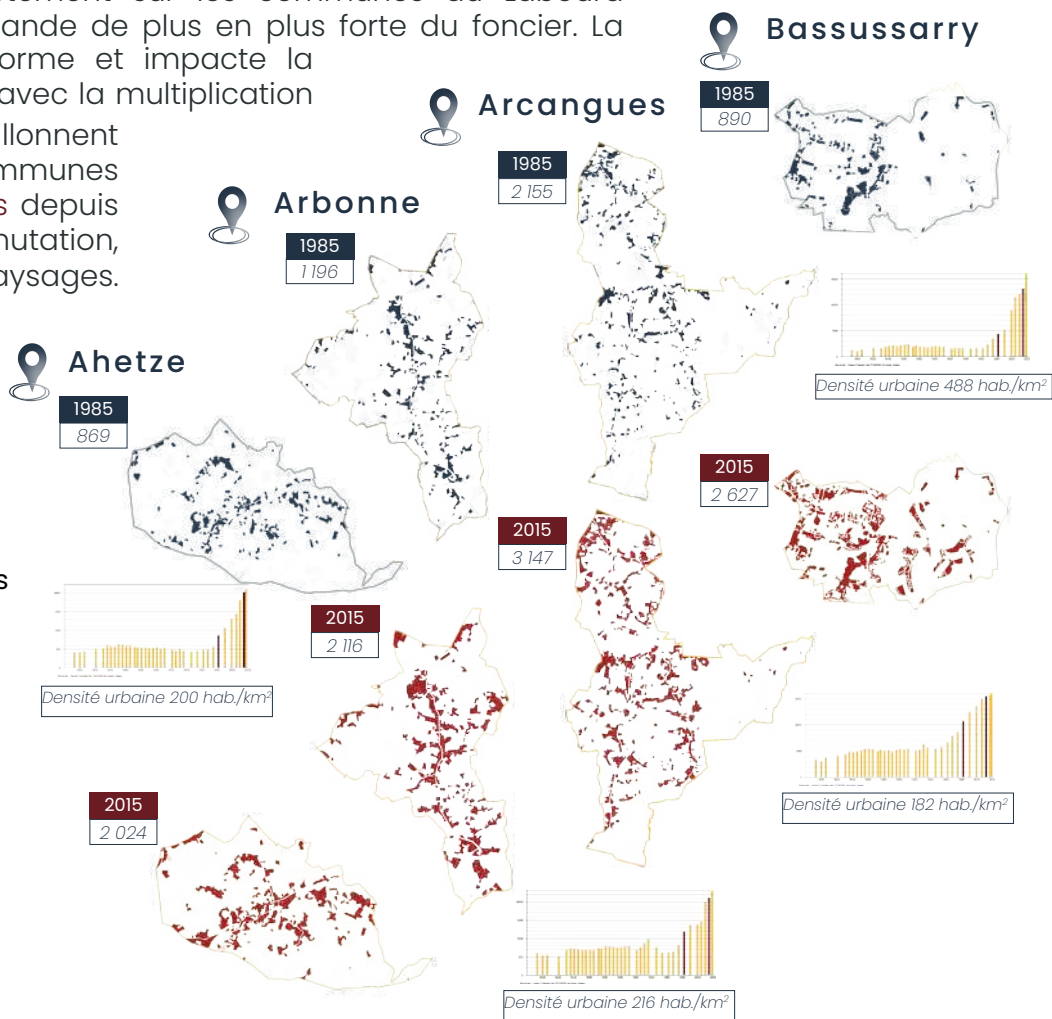
Arcangues



Arbonne



Ahetze



évolution entre 1985 et 2015 de la population et de la démographie de quatre communes balcons

mutation d'une prairie en maisons individuelles



mutation d'un boisement en lotissement pavillonnaire



2 vers une stratégie intercommunale de résilience paysagère

un territoire intercommunal à analyser

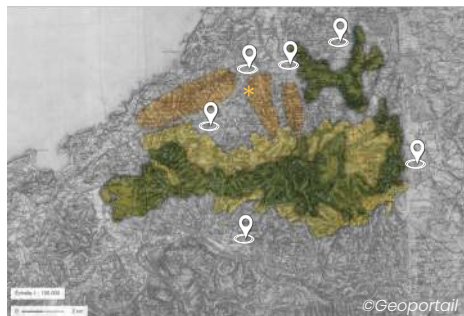
analyse du territoire au travers des cartes historiques

la « carte postale » de
Cassini du XVIII^e siècle



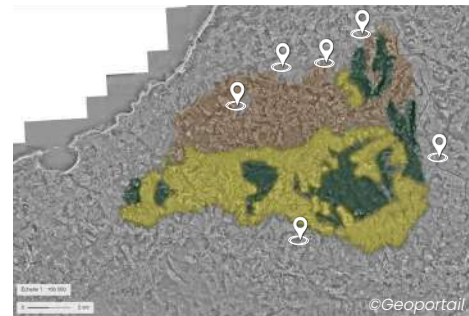
La carte de Cassini montre un **cœur forestier affirmé**, presque continue traversant le territoire, et entouré de terres de landes. Un **élément structurant du paysage** du Lapurdi Erdialdea.

la « carte postale » de la
carte d'**État Major** (1820-1866)



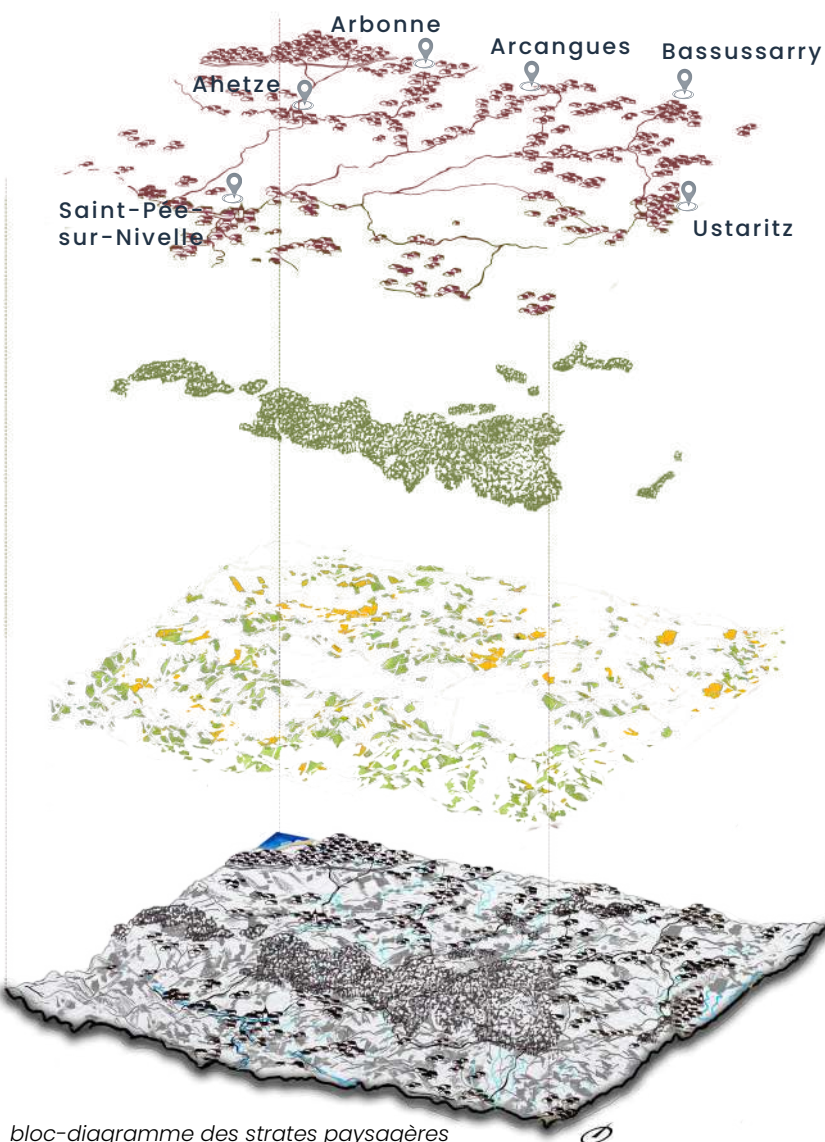
Ce **cœur forestier** se réaffirme dans la carte de l'État-Major ainsi qu'une frange autour de Bassussarry. Les **landes** prennent plus de place par l'action de l'homme et des ***franges agricoles** délimitent les communes.

la « carte postale » du
Labourd de **1950 à 1965**



Changement des paysages sur un siècle, l'action du paysan basque a façonné le Labourd coupant les bois pour leurs besoins ainsi que le ravage par l'**Oïdium du Chêne**, étendant les **landes communales** pour le pâturage et le fourrage ainsi que l'**extension des cultures**.

des enjeux communs à réfléchir dans l'ensemble



bloc-diagramme des strates paysagères

HABITER LES BOURGS

L'accompagnement d'une périurbanisation **respectueuse de l'identité basque** en luttant contre la banalisation et la privatisation des paysages et en faisant face à l'urbanisation extensive du Labourd.

HABITER LES FORÊTS

Donner de la force et de la continuité au cœur forestier comme élément structurant intercommunal. L'identification de la **mosaïque parcellaire forestière** pour une meilleure prise en compte de sa **gestion**, afin de valoriser et de protéger cette enclave comme résurgence de biodiversité.

HABITER LES CULTURES

Protéger une agriculture en déprise, mais **encore vivante**, avec un patrimoine de sols d'exception et en préservant les **savoir-faire traditionnels**, comme la gestion des landes, avec les **enjeux agricoles et écologiques contemporains**.





pour une stratégie intercommunale

réflexion sur les enjeux communs du Lapurdi Erdialdea


AMBITIONS PAYSAGÈRES 1

-  Renforcer l'**armature boisée** historique du Labourd central: « PLAN DE GESTION FORESTIÈRE INTERCOMMUNALE »
-  Réintroduction et protection des **paysages de landes**
-  Réfléchir à la **récupération/reconversion** des coupures de l'enclave forestière

AMBITIONS PAYSAGÈRES 2

-  Limiter le **développement urbain** autour des centre-bourgs
-  Développement urbain maîtrisé dans des pôles stratégiques choisis
-  Limiter la péri-urbanisation et l'étalement urbain le long des départementales pour **éviter la conurbation**
-  Maintenir ou restaurer des **points de vue** pour tous

AMBITIONS PAYSAGÈRES 3

-  Mener une réflexion intercommunale pour protéger les **franges forêts/cultures, forêts/bourgs et cultures/bourgs**
-  Maintenir les **milieux ouverts agricoles historiques** comme des réseaux structurants du territoire labourdin

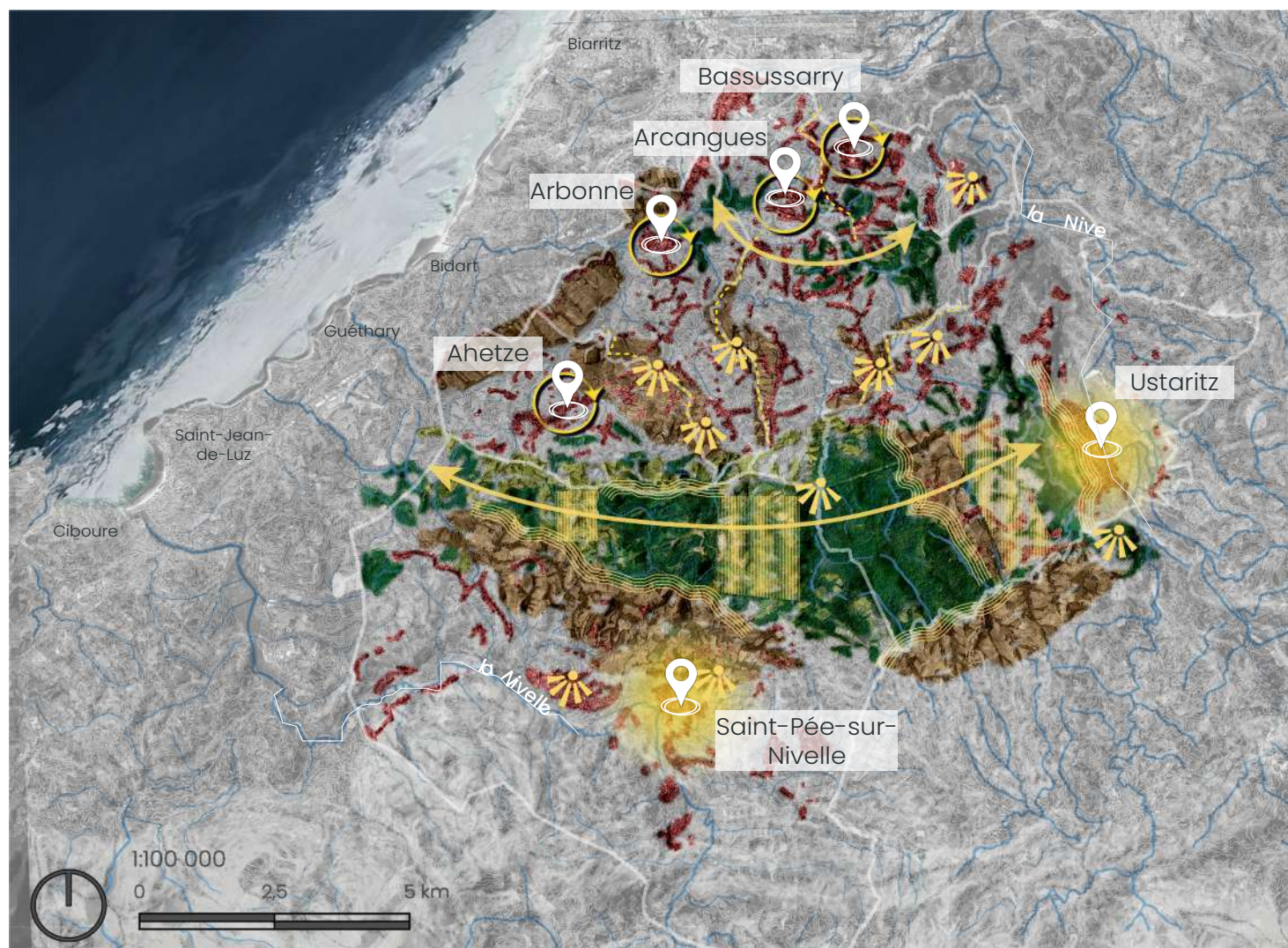


schéma directeur d'ambitions paysagères pour le Lapurdi Erdialdea

les paysages labourdins



les paysages forestiers



les paysages urbains



les paysages des landes



les paysages des cultures

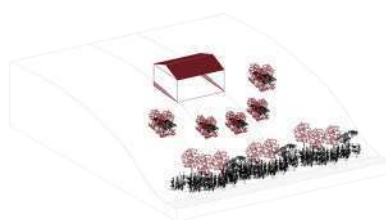
3 la boîte à motifs paysagers labourdins

les motifs et la méthodologie

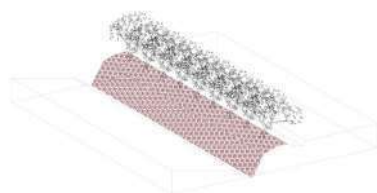
Cette boîte à motifs paysagers se veut comme un référentiel intercommunal de ce qui «est» et de ce qui «fait» le patrimoine paysager et naturel du Lapurdi Erdialdea. Outils de projet de paysage basés sur des éco-symboles (entendu ici comme ce qui fait lien entre l'écologie et le symbolique d'un territoire) rencontrés et observés pendant l'étude. Des outils paysagers reproductibles et applicables dans l'ensemble du territoire et qui permettent de faire dialoguer les différents acteurs autour des questions paysagères et environnementales sur des enjeux communs. Des outils qui peuvent être utilisés individuellement et/ou combinés pour avoir une stratégie commune au sein du Labourd et participer au débat par exemple d'un futur Plan Local d'Urbanisme Intercommunal.

sept motifs développés dans sept fiches

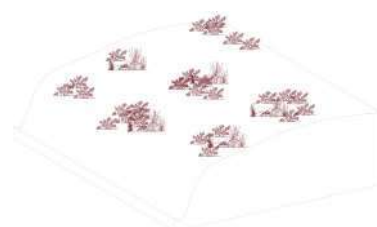
L'INTEGRATION DU BÂTI HABITATEN KOKAGUNEA



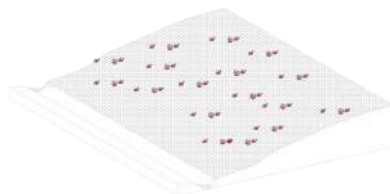
LA TRAME BOCAGÈRE BOCAGE TRAMA



LES LANDES ET LA TOUYA LARREAK ETA «TOUYE»



LES PAYSAGES OUVERTS DE PRAIRIES PAISAIK BELARDIZ IREKIAK



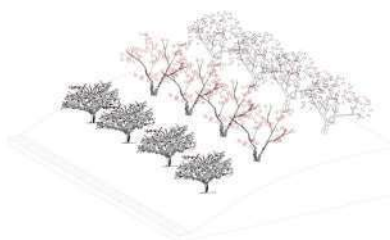
LE RAPPORT À L'EAU URAREN HARREMANA



LES FORMES DE LA FORÊT BASO FORMAK



LES VERGERS HISTORIQUES BARATZE HISTORIKOAK



méthodologie

TITRE ET LOGO DU MOTIF

UNE PROPOSITION D'ACTION

DES VALEURS PAYSAGÈRES ET ÉCOLOGIQUES



UN CONSTAT OBSERVÉ SUR LE TERRITOIRE

DES OUTILS DE PROJET (lois, documents cadre ou aides)

ACTEURS (partenaires techniques, financiers ou institutionnels)

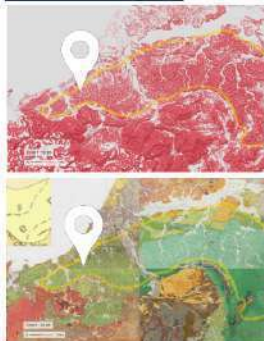
quelques motifs paysagers labourdins

Voici l'exemple de deux motifs paysagers labourdins : « les landes et la touya » et « les formes de la forêt ». Les sept fiches complètes se trouvent dans les ANNEXES du document.

03 | LES LANDES ET LA TOUYA

LARREAK ETA «TOUYE»

constat



des landes en disparition

Le socle des landes atlantiques maintenu par les défrichements d'anciennes forêts de chênes est en train de disparaître dans le Labourd central par la transformation en prairies et par l'enrichissement de parcelles dû à la déprise agricole.

cartes du relief et de la géologie marquant la frange de l'isch marne-calcaire caractéristique des landes atlantiques

motif

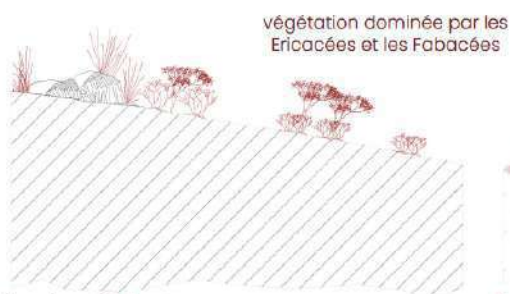


le motif historique de « la touya »

Formation végétale caractéristique des paysages ouverts labourdins maintenus par l'activité de l'homme pendant des siècles, pour la ressource fourragère de « tuya » (mélange d'ajoncs, de bruyères et de fougères), pour la création du fumier pour l'assolement des champs.

préservation et connaissance des landes labourdines

RECONNAÎTRE



landes sèches

landes thermophiles et acidophiles sur sol squelettique de pentes bien exposées



landes à fougères

landes mésophiles favorisées par les exploitations humaines

Le maintien et la protection des réservoirs de biodiversité de milieux des landes, ainsi que le soutien des pratiques agricoles « extensives » comme l'écobuage*, le soutrage* et les parcours libres des bétails

* Écobuage : feu pastoral
* Soutrage : opération annuelle consistant à enlever les sous-bois (fougères, genêts, ajoncs)

valeurs paysagères écologiques



habitat endémique de haute valeur patrimoniale et culturelle



préservation des biotopes très important pour une faune très diversifiée de vertébrés et d'invertébrés



valeurs paysagères et esthétiques par des motifs rouges-cuivrées en automne



préservation des espaces de pâturage traditionnels des races équine et bovine rustiques

cortège végétal



> *Ulex minor*.
Otebeltza



> *Erica ciliaris*.
Txilar iletsua



> *Erica vagans*.
Txilar burusoila



> *Calluna vulgaris*.
Ainarra arrunta



> *Pseudarrhenatherum*
longifolium. Oloa



> *Pteridium aquilinum*.
Iratze arrunta

outils de projet

ZNIEFF II : 720008884 : Bois et Landes d'Ustaritz et de Saint-Père
PLU : les réservoirs « landes » classés en Zone Ace : agricoles corridors écologiques trame verte.
PLU : identification des éléments de paysage à protéger, à mettre en valeur ou à requalifier (L123-1-5-7° du Code d'Urbanisme)
Loi Paysage : Loi du 08/01/93

acteurs



06 | LES FORMES DE LA FORÊT

BASO FORMAK



constat



une richesse de forêts

- ① La chênaie-frênaie à Salsepareille, en fond de vallon et bas de versant à préserver
- ② La chênaie à chêne tauzin et Asphodèle sur sols sableux – Valeur Patrimoniale Régionale

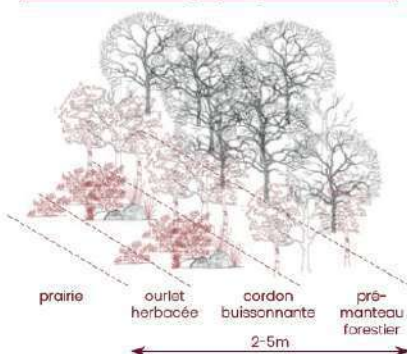


une gestion

- ③ Ruptures franches entre forêts et chemins/parcellaire à proscrire
- ④ Une gestion industrielle avec des coupes rases et érosion des sols

pour une réflexion intercommunale des forêts

lisières paysagères



Développer la structure des lisières et des écotones paysagers écologiques comme **transitions douces** entre les franges forêt/cultures et forêt/villes.



Créer de lisières composées de strates arbustives et herbacées

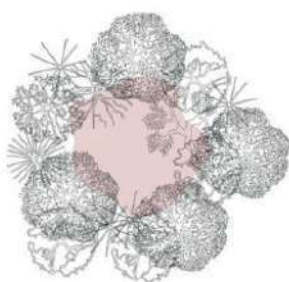


Lutter contre la privatisation des lisières en maintenant des accès à la forêt : relation forêt-ville



Entretien pour conserver la structure et maintenir la diversité des milieux

clairières forestières



Création des clairières paysagères afin de **mettre en valeur** des points stratégiques dans les forêts: carrefour des ruisseaux, points de vue, vestiges patrimoniaux etc.



Diversifier les milieux au sein de forêts ainsi que les habitats

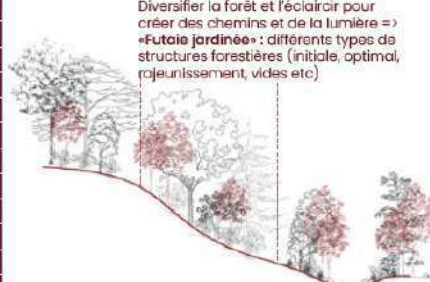


Conserver les bois morts et transformer le reste en broyée pour enrichir les sols



Entretien tous les 2/3 ans pour conserver la structure et maintenir la diversité des milieux

diversité de peuplements



Diversifier la forêt et l'éclaircir pour créer des chemins et de la lumière => «Futaie jardinée»: différents types de structures forestières (initiale, optimal, rejuvenissement, vides etc.)

Rechercher une **diversité de peuplements** avec des essences complémentaires afin de créer des boisements plus résilients face aux maladies et aux sécheresses.



Anticiper le renouvellement du patrimoine forestier labourdin



Maintenir un couvert permanent et ne pas couper plus de 30% du volume sur pied



Entretien pour conserver les structures et maintenir la diversité des milieux

créer une pépinière-laboratoire paysager intercommunale



Participer à la Stratégie du Pays Basque sur le Changement Climatique à l'horizon 2050 (Projet KLIMA 2050) avec la création d'une **pépinière-laboratoire intercommunale** avec l'introduction, adaptation et suivi des nouvelles essences pour faire face au changement climatique.



Chêne sessile. Haritz
kandugabea
Quercus petraea

Plus frugal que le Quercus robur et résistant mieux à la sécheresse.



Chêne pubescent. Ametz
liaunduna
Quercus pubescens

Essence intéressante à tester car elle résiste mieux aux à-coups climatiques que le Quercus robur.

outils de projet

Schéma Régional de Gestion Sylvicole (SRGS) – DRAAF Nouvelle Aquitaine
Code de l'environnement (sites protégés, ZNIEFF type II, préservation des milieux humides, arrêtés de protection de biotope, espèces protégées, ...)
Espace Boisé Classé (EBC) : L113-1 du Code d'Urbanisme
L'obligation de renouvellement après coupe rase : Art L124-6 du Code forestier.

acteurs



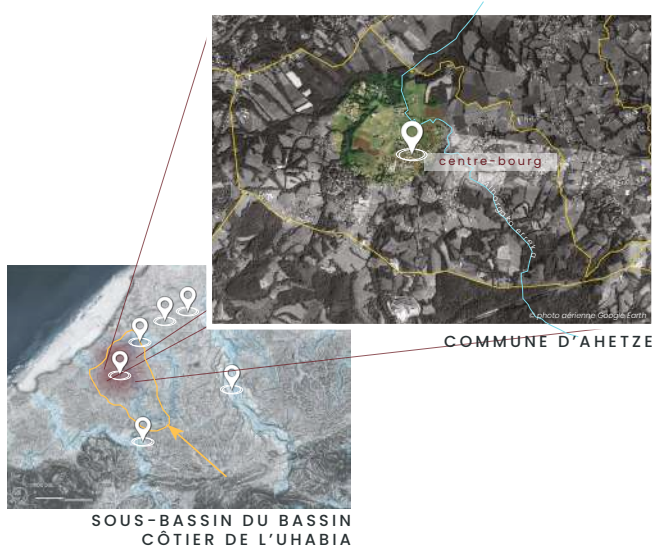
4

de la stratégie territoriale au projet situé

le bassin versant du Alhorgako Erreka

le bassin versant de l'alhorgako erreka

du bassin versant au projet situé



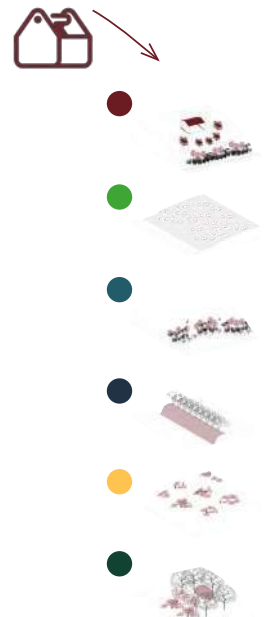
Le choix du sous-bassin d'Alhorgako erreka permet d'ancrer la stratégie intercommunale sous le prisme du bassin versant comprenant l'**intégralité des éléments paysagers du Labourd** : les paysages forestiers, urbains, des landes et des cultures. Ce cas d'étude peut être, par la suite, un moyen de réflexion sur d'autres cours d'eau du chevelu hydrographique labourdin.












Le projet situé est centré au Nord de la commune d'Ahetze permettant de poser une réflexion sur des enjeux applicables ailleurs, plus précisément sur l'ambition «**limiter le développement urbain autour des centre-bourgs**». Il s'agit d'un cas pratique d'application de certains motifs de la «boîte à outils».

CARTE À AMBITIONS PAYSAGÈRES



la boîte à motif labourdins



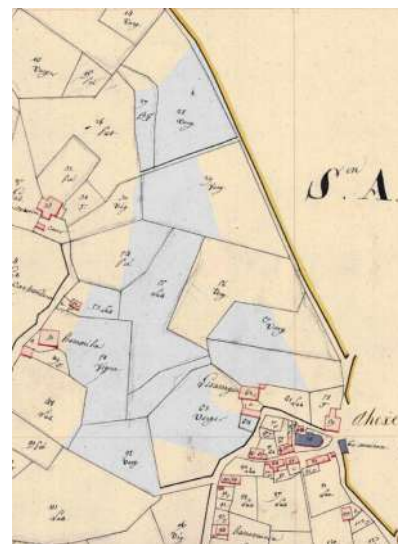
- 1  périmètre de la zone à urbaniser (AU) du PLU d'Ahetze
- 2  maintien du parc agricole proche comme des **espaces ouverts et tampons** à préserver et à dynamiser avec une agriculture maraîchère
- 3  retrouver la perception du **paysage de l'eau** en ouvrant les accès
- 4  marquer l'entrée Nord du bourg avec une limitation de vitesse à 50 km/h et un ralentisseur
- 5  projet potentiel autour du ruisseau d'aménagement de la friche de l'ancien camping communal
- 6  renforcer les **boisements alluviaux et les lisières** avec les champs autour
- 7  inciter et accompagner les agriculteurs à la récréation et renforcement de l'**ancienne trame bocagère**
- 8  faire réapparaître des paysages de **landes** comme écosystèmes à préserver
- 9  renforcer et gérer les lisières forestières
- 10  point de vues paysagers à marquer et préserver
- 11  balade-boucle «au fil de l'eau», entre bourg, campagne, forêt et rivière

le quartier de Ximikoeanea

vers des nouvelles formes d'habiter

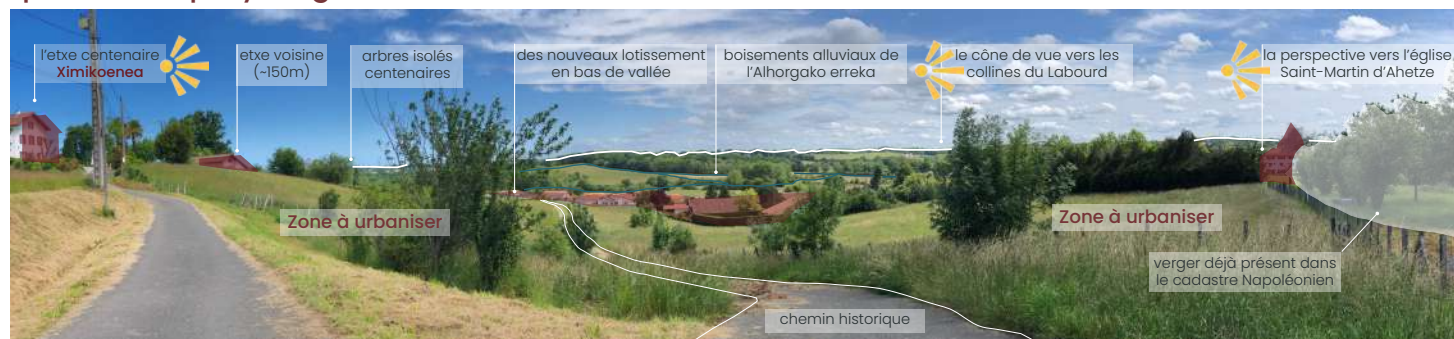
Après avoir apporté une réflexion autour de la relation du Nord de la commune d'Ahetze au ruisseau de l'Alhorgako et son ancrage au paysage, le cas d'étude se centre sur la nouvelle zone à urbaniser de l'OAP (Orientations d'Aménagement et de Programmation) du Plan Local d'Urbanisme.

L'objectif a été de réinterpréter la notion du « quartier basque » comme espace commun ancien avec une recherche sur la **symbolique sociale** des relations de voisinage ; à l'opposé de l'importance qui prend l'espace privé et clos du lotissement. La proposition a été d'accompagner le développement de la commune avec un lieu de vie intra-villageois entre campagne environnante et centre bourg en utilisant des motifs de la « boîte à outils » intercommunale.



© Plans du cadastre Napoléonien entre 1808 et 1850

qualités paysagères



vue vers le Nord depuis le point le plus haut du projet

Secteur situé en entrée Nord du bourg sur le lieu-dit de Ximikoeanea entre l'**Alhorgako erreka** et le **centre-bourg**. Le terrain est fortement marqué par la pente offrant des vues qualitatives vers le bourg et vers la ligne de crête. **Le projet de paysage envisage de limiter à ce secteur le développement urbain en « terminant » le village d'Ahetze.**

PHOTO AÉRIENNE ACTUELLE



MORPHOLOGIE URBAINE

Secteur résidentiel avec :
- logements en **habitat individuel** et **habitat individuel groupé** (accolés par 2) en R+1 ; sous deux formes : frontage avant et jardin arrière ou à l'inverse (selon la perspective cherchée)

- **petits collectifs** (10 logements max.)

DENSITÉ PAR SECTEUR

- ① entre 40/50 logts / ha
- ② entre 30/40 logts / ha
- ③ entre 25/35 logts / ha
- ④ entre 15/25 logts / ha
- ⑤ entre 10/20 logts / ha



plan de masse d'intentions de projet

la boîte à motif
Labourdins



LA TRAME BOCAGÈRE



se servir du motif pour
travailler les franges
agricoles - ville

L'IMPLANTATION DU BATI



se servir du motif pour
respecter l'insertion
dans le paysage

LES FORMES DE LA FORÊT



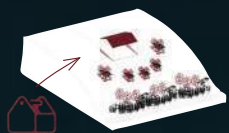
se servir du motif pour
inviter à la rencontre
de la « forêt » en ville

LE VERGER HISTORIQUE



se servir du motif pour
créer des espaces de
partage

habiter les collines



motif : l'implantation du bâti



Dans le projet du quartier de Ximikoeana, le volet paysager concernant l'implantation du bâti prend ses sources dans la recherche du respect des éléments importants dans la typologie des maisons labourdines, comme l'orientation du faîtage vers l'Est¹, le respect du relief² : avec une limitation dans les affouillements maximum d'un mètre² et une réflexion pour éviter la privatisation des vues³.



photo immersive sur l'implantation du site

les franges du quartier

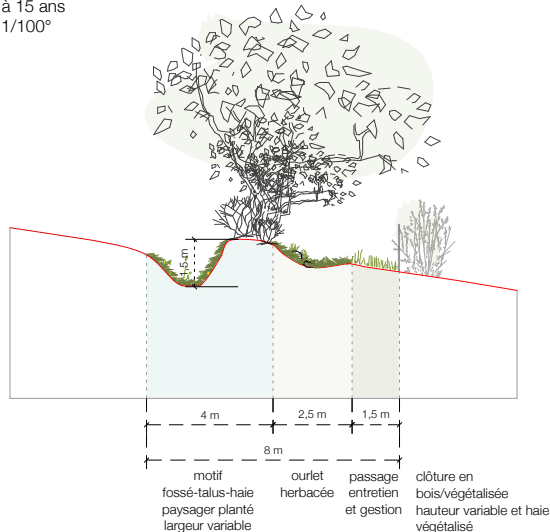


motif : trame bocagère



Principe d'implantation du système « fossé-talus-haie » par rapport à la topographie du site pour renforcer les franges « agricole-urbain » et les anciennes haies historiques avec une végétation proche de la formation végétale de la Chênaie-Frênaie.

Coupe motif paysager « trame bocagère »
Vue à 15 ans
éch 1/100°

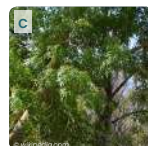
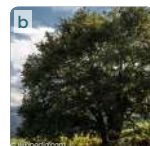
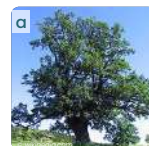


CHAMPS PRIVATIFS | ESPACE PUBLIC | LOT. PRIVATIFS

Strate arborée : arbres de haut-jet en têtards

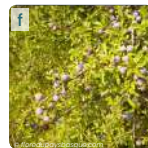
> Chêne.Haritz > Chêne.Haritz > Frêne.Lizarra

- a Chêne pédonculé
Quercus robur
- b Chêne tauzin
Quercus pyrenaica
- c Frêne commun
Fraxinus excelsior



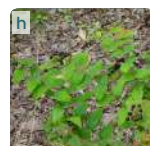
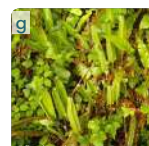
Strate arbustive

- d Noisetier.Hurritza
- e Bourdaine.Zumulakarra
Frangula alnus
- f Prunellier.Elorri beltza
Prunus spinosa



Strate herbacée

- g Scolopendre.Orein-mihia
Asplenium scolopendrium
- h Millepertuis Androsème.
Orkatx arrunta
Hypericum androsaemum
- i Fétuque hétérophylle
Festuca heterophylla



la placette «forestière»

motif : formes de la forêt



plan masse de la « placette forestière »



photo immersive depuis l'intérieur de la clairière

Se servir du motif « les formes de la forêt » pour réfléchir à des espaces à partager et inviter au « troc social » du quartier basque dans un ambiance arboré et paisible. Profiter du relief et des points de vue qualitatifs pour orienter des ouvertures dans les clairières forestières et ramener un bout de la forêt jardinée labourdine.

les fossés-talus-haie

fossés plantés pour le recueil de l'eau de ruissellement et de pluie



Coupe boucle secondaire - espace de partage - voie principale
Vue à 15 ans
éch 1/100°

les sols

allée piétonne en sable stabilisé renforcé avec le liant naturel



© Ville d'Anglet

enrobés avec une base de matériaux recyclés et de liant végétal



© Ville d'Anglet

les espaces communs

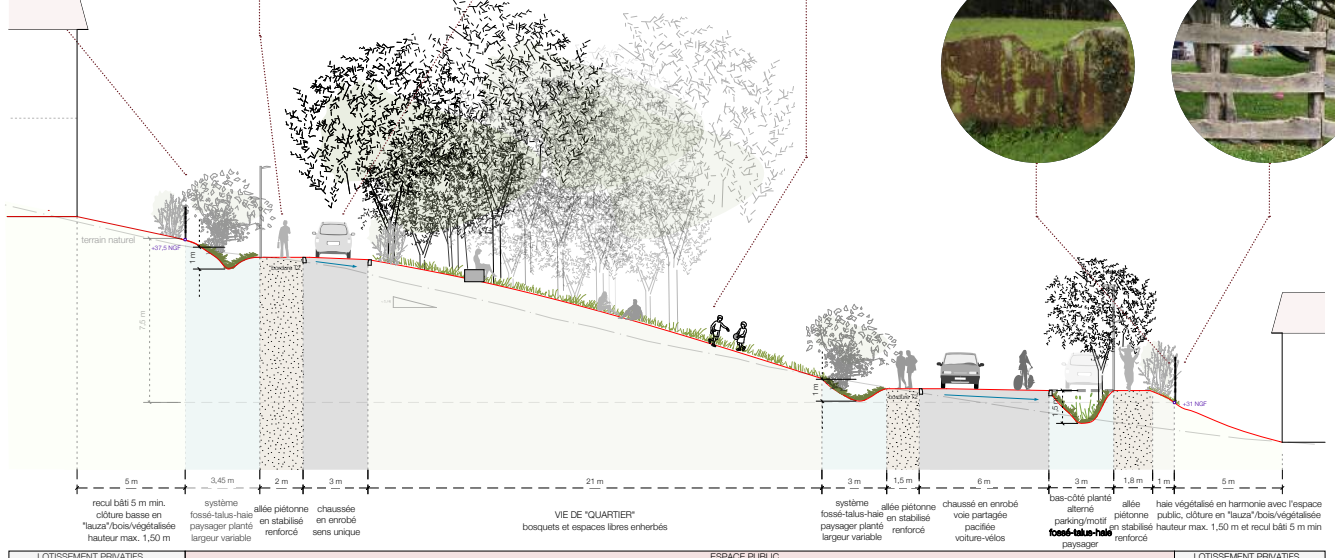
créer des clairières comme espaces ouverts qui invitent les habitants à se poser entourés des petits bosquets de frênes, chênes conduits en têtards pour éviter de cloisonner les vues.



© Ville d'Anglet

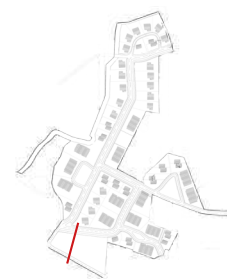
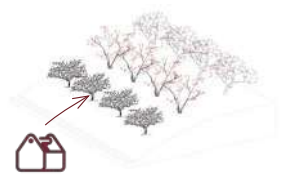
les clôtures

clôtures en « lauz » dalles verticales de grès
clôtures en piquet de bois



le parc du « verger »

motif : verger historique



plan masse du « verger communale »

Le parc du «verger» se veut comme une couture entre le centre-bourg et le nouveau quartier, un lieu de partage basé sur le motif du «**verger historique**» et avec l'ambition de réunir les nouveaux et les anciens habitants d'Ahetze autour de l'arbre fruitier, marqueur du paysage labourdin.

le verger mixte

des alignements d'arbres fruitiers de haute et moyenne tige avec un travail avec l'association Sagartzea autour des variétés basques anciennes

des projets de référence

s'inspirer de projet autour de vergers urbains comme «*The Orchards project*» (UK) ou «*Árboles Frutales Urbanos de Vitoria-Gasteiz*» (Espagne)



Coupe « le verger de la commune »
Vue à 15 ans
éch 1/100°

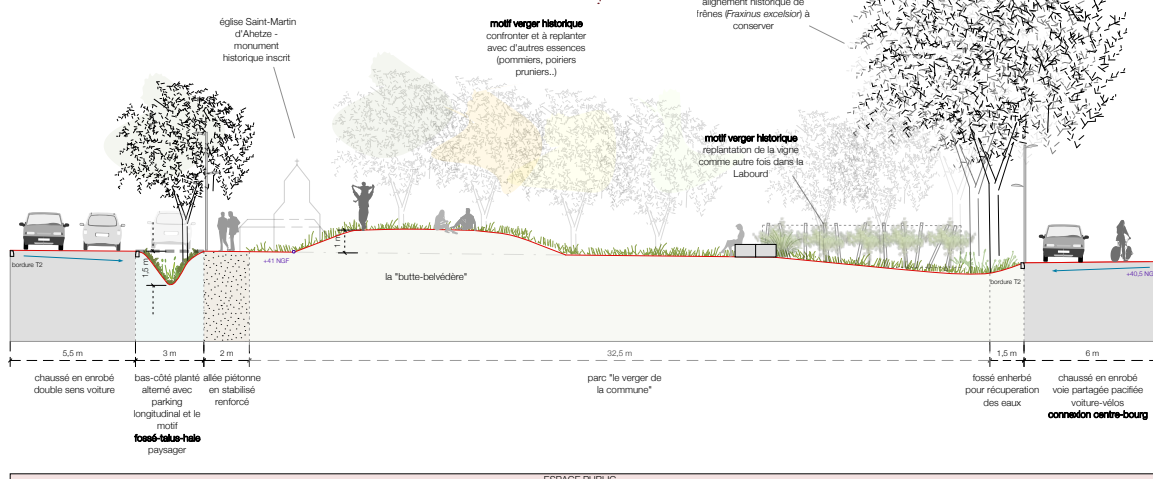


photo immersive du parc verger de la commune



épilogue

conclusion

*« Le paysage n'existe pas objectivement, ni en soit, dit-on alors, il est relatif à ce qu'en pensent les hommes, à ce qu'ils en perçoivent et à ce qu'ils en disent. Il est une sorte de grille mentale, un voile mental que l'être humain place entre lui et le monde, en produisant par cette opération le paysage proprement dit »
(Besse, J-M., « Le Goût du monde », 2009).*

Le Pays Basque s'offre comme un paysage pittoresque, ce « *voile mental* » que l'imaginaire a dessiné comme une carte postale toujours verte. Cette étude a été l'opportunité de lever ce premier voile, peut-être très superficiel, pour découvrir les paysages de l'ordinaire «cachés» dans le Lapurdi Erdialdea, les nommer, les identifier et les connaître afin de participer au devenir de ce territoire.

Le constat permet de réaffirmer que le Lapurdi Erdialdea est un écosystème riche, complexe et fragile, une mosaïque des milieux : des forêts anciennes, des landes, des cultures, des prairies toujours vertes sur des collines sinueuses, des façons d'habiter et une culture identitaire forte. Et cette mosaïque est aujourd'hui fragilisée par la pression foncière et la déprise agricole. Mais c'est aussi cette mosaïque des milieux et des motifs sur

lesquels le devenir du Labourd peut s'appuyer, en accompagnant le développement, protégeant l'existant et valorisant ces infrastructures paysagères existantes ou anciennes.

En tant que paysagiste, cette étude se veut comme outil de dialogue pour les acteurs des différentes communes ; une invitation à parler et décider ensemble des enjeux du territoire à travers le paysage. En partant d'une vision intercommunale, avec des ambitions partagées, vers un exemple de projet de paysage situé, en passant par des motifs propres labourdins, l'action paysagiste dans cette étude se présente avec un rôle important dans l'accompagnement des dynamiques contemporaines et dans la réflexion sur un devenir commun et souhaité du Lapurdi Erdialdea.

remerciements

Merci à toutes les personnes qui m'ont aidé pendant ce Projet de Fin d'Études, notamment les Enseignants pour leurs accompagnements, suivis et conseils pendant ces quatre mois, Claire GILOT, Marion VACONSIN, Serge BRIFFAUD et Vincent TRICAUD.

Merci aux différents acteurs du territoire qui m'ont consacré leur temps et partagé leurs expériences et connaissances et qui m'ont guidé dans ma réflexion : Idoia URRUTY (Audap), Xalbat ETCHEGOIN (CAUE 64), François ESNAULT (département 64), Tangi LE MOAL (CEN NA), Pierre Emmanuel JASNOT (SCoT PBS), Guillaume CAVAILLÉS (Euskal Herriko Laborantza Ganbara), Christophe LEPRAT et Jean-Louis BIDART (association Eztitasuna), Jean Casenave (UBM) et Alain BORDA (habitant d'Arbonne).

Je remercie chaleureusement quatre personnes pour leur intérêt et leur soutien, sa grande disponibilité durant la réflexion de cette étude et leur aide dans des moments clés de la réflexion, Graziella BARSACQ, Hélène SOULIER, Cyril MARLIN et Romain QUESADA, merci.

Merci à Emma, Paola et Sophie pour leur soutien et complicité pendant ce projet et ces années d'études ensemble.

Merci encore à Florent, merci pour ton soutien, ton aide, ton encouragement et ta patience. Cette aventure de reconversion ne serait pas possible sans toi.

bibliographie et références

AUTOUR DE L'HISTOIRE

Abarka. (s. d.). *Les génies dans la mythologie basque*. Consulté 05 juin 2021, à l'adresse <http://abarka.free.fr/index.php?page=GeniesA&lang=Fr>

Alberto Santana & Argazkiak Xabi Otero. (s. d.). *Histoire de la ferme basque*. Consulté 18 avril 2021, à l'adresse <http://www.muturzikin.com/basques&ll.htm>

Azkue Fundazioa. *Le portail de la poésie basque — Euskal Poesiaren Ataria*. Consulté 10 avril 2021, à l'adresse <http://basquepoetry.eus/?i=index-fr>

Casenave, J., Jean Jon. (2006). *Le Pays basque décrit par Francis Jammes*. 37, 87-103. Consulté 18 mars 2021, à l'adresse <https://artxiker.ccsd.cnrs.fr/artxibo-00000060>

Musée Basque de Bayonne. (s. d.). Consulté 18 avril 2021, à l'adresse https://webmuseo.com/ws/musee_basque/index2.htm

O'Shea, H. (1887). *La maison basque : Notes et impressions / par Henry O'Shea ; illustrations de Ferdinand Corréges*. Consulté 18 mai 2021, à l'adresse <https://gallica.bnf.fr/ark:/12148/bpt6k57013780>

AUTOUR DE FORÊTS BASQUES

Association des officiers des eaux et forêts (France) Auteur du, Frézard, A., & Frézard, S. (1886). *Revue des eaux et forêts : Économie forestière, reboisement. Annales Forestières* [Issue]. Gallica. Consulté 18 mai 2021, à l'adresse <https://gallica.bnf.fr/ark:/12148/bpt6k96920931>

Barriety, L. (1952). *Rôle et avenir du boisement au Pays Basque*. Revue Forestière Française. Pages 586-594

Lamaison, J-L. (s. d.). *Flore du Pays Basque*. Consulté 20 mars 2021, à l'adresse <http://floredu Paysbasque.com/index.html>

AUTOUR DE L'AGRICULTURE

EUSKAL HERRIKO LABORANTZA GANBARA. *Mesures Agro-Environnementales et Climatiques (MAEC) 2021*. Consulté 18 avril 2021, à l'adresse <https://ehlgbai.org/mesures-agro-environnementales-et-climatiques-maec-2021/>

EUSKAL HERRIKO LABORANTZA GANBARA. (2021, avril 19). *30 fermes du Pays Basque à travers le regard de l'agriculture paysanne et durable*. Consulté 19 avril 2021, à l'adresse <https://ehlgbai.org/wp-content/uploads/2016/10/diag-30-fermes-compressed.pdf>

AUTOUR DE LA BOÎTE À OUTILS

Atlas des paysages d'Ille-et-Vilaine. *La boîte à outils paysage. (2020, mars 20)*. Consulté 1 mai 2021 à l'adresse : <https://paysages.ille-et-vilaine.fr/article/la-boite-outils-paysage>

Cerema, Ministère de la transition écologique & Ministère de la cohésion des territoires. *Outils de l'aménagement. Accompagner les collectivités dans l'aménagement de leur territoire*. Consulté 12 mai 2021 à l'adresse : <http://outil2amenagement.cerema.fr>

Parc Naturel Régional Scarpe - Escaut. (s. d.). *Boîte à outils Paysage, CAHIERS TECHNIQUES*. Consulté 14 mai 2021, à l'adresse <https://www.calameo.com/read/000140649cd8fee575775>

Parclab.surlarivedroite. (2018, janvier 5). *Le Guide de gestion écologique – La Sagesse des jardiniers*. Consulté 17 mai 2021, à l'adresse <https://parclab.wordpress.com/le-guide-de-gestion-ecologique/>

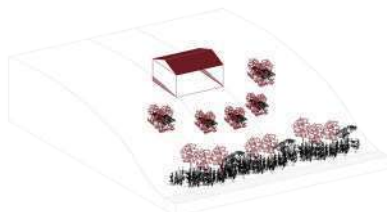
AUTOUR DE RÉFÉRENCES DES PROJETS

Agence D'architecture Leibar - Seigneurin. (s. d.). *Quartier Alturan Saint-Jean -de-luz Pyrénées atlantiques France*. Consulté 7 mai 2021, à l'adresse <https://docplayer.fr/71495770-Quartier-alturan-saint-jean-de-luz-pyrenees-atlantiques-france.html>

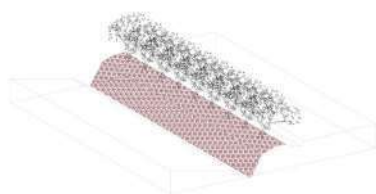
— ANNEXES

la boîte à motifs paysagers labourdins

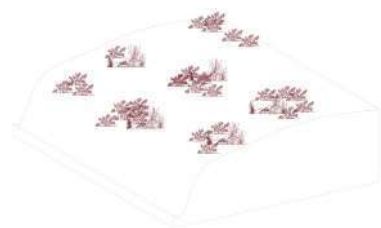
L'INTEGRATION DU BÂTI HABITATEN KOKAGUNEA



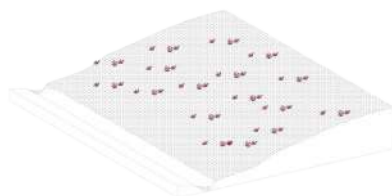
LA TRAME BOCAGÈRE BOCAGE TRAMA



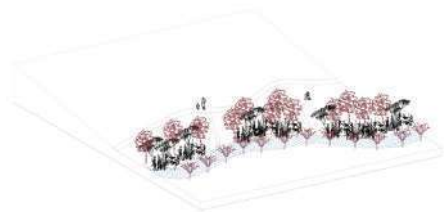
LES LANDES ET LA TOUYA LARREAK ETA «TOUYE»



LES PAYSAGES OUVERTS DE PRAIRIES PAISAIK BELARDIZ IREKIAK



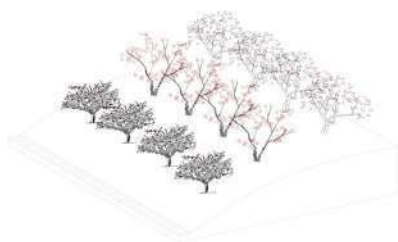
LE RAPPORT À L'EAU URAREN HARREMANA



LES FORMES DE LA FORÊT BASO FORMAK



LES VERGERS HISTORIQUES BARATZE HISTORIKOAK



01 | LA TRAME BOCAGÈRE

BOCAGE TRAMA



constat



une trame bocagère fragile

le constat du territoire est une trame bocagère ancienne, parsemée ou en boisée. Dans certains endroits il s'agit des haies « résiduelles », des vestiges d'une trame agricole ancienne.

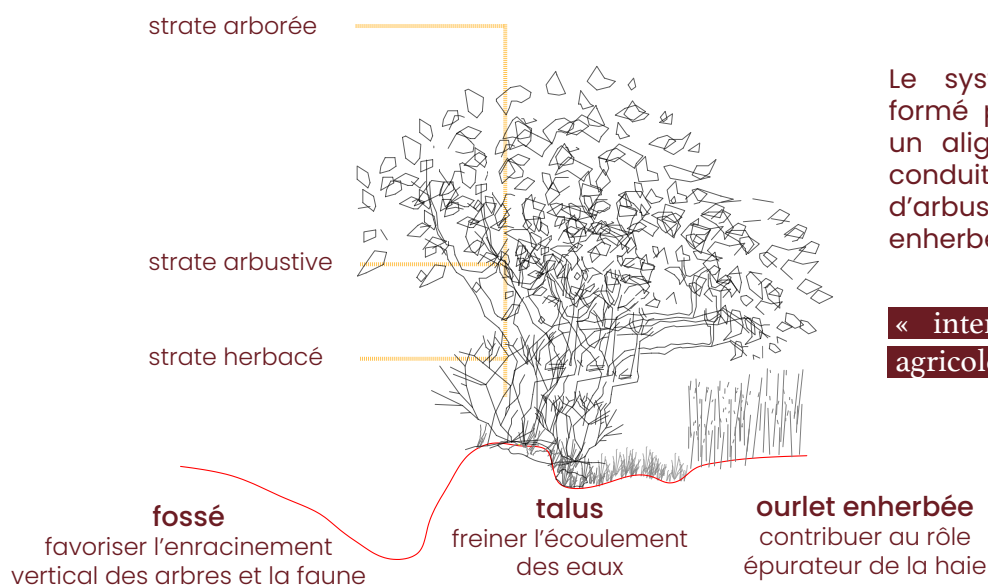
motif



le motif labourdin de « chênes têtards en talus »

L'éco-symbole labourdin de haie formée par un alignement de chênes (principalement Chêne pédonculé : *Quercus robur*) en formation de futaie régulière de têtards en haut de talus.

le système « fossé-talus-haie »



Le système du motif proposé est formé par un fossé en bas de pente, un alignement d'arbres en haut jets conduits en têtards avec des cépées d'arbustes en haut de talus et un ourlet enherbée.

« interface écran entre les franges agricoles et les franges ville-campagne »

valeurs paysagères écologiques



rôle **paysager** et **culturel**: maillage structurant et esthétique des paysages agricoles basques



rôle **écologique** : accueil de la biodiversité, amélioration des biotopes de la faune et de la flore et participation aux trames vertes



rôle **régulateur** : protection du vent, atténuation des pluies, bourraches et hautes températures



rôle **mécanique** : infiltration des eaux du ruissellement, réduction de l'érosion des sols et épuration des nitrates.

cortège végétal

Strate arborée
(arbres de haut-jet en têtards)

- > *Quercus.Haritz*
- > *Fraxinus.Lizarra*

Strate arbustive

- > *Corylus avellana.Hurritza*
- > *Frangula alnus.Zumalakarra*
- > *Prunus spinosa.Elorri beltza*

Strate herbacée

- > *Malva moschata.Malba*
- > *Alopecurus pratensis.Azerri-belarra*
- > *Trifolium pratense.Hirusta gorria*

outils de projet

Le Plan de gestion bocager : mesure "Plantons des haies en Nouvelle-Aquitaine" - DRAAF

PLU : classement en espaces boisés classés (L130-1 du Code de l'Urbanisme), identification des éléments de paysage à protéger, à mettre en valeur ou à requalifier (L123-1-5-7° du Code d'Urbanisme)

Classement des haies par arrêté préfectoral : Art. L123-8-6 du Code Rural

acteurs



02 | L'INTEGRATION DU BÂTI

HABITATEN KOKAGUNEA



constat



des lotissements pavillonnaires

Les collines deviennent des « balcons » pour observer la chaîne des montagnes sous forme de mitage linéaire peu attentif aux caractéristiques ancrées dans le territoire.

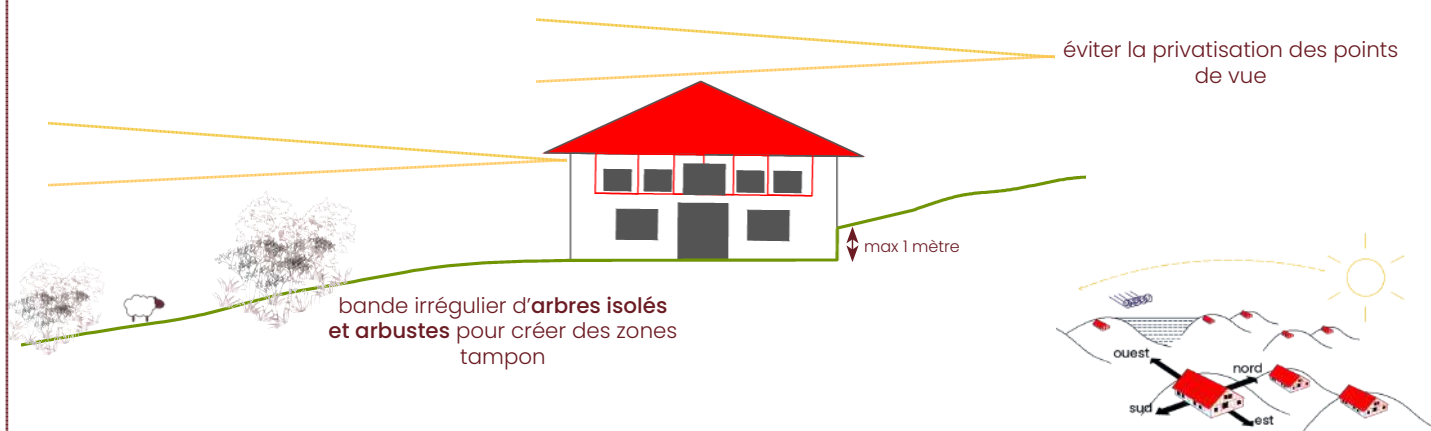
motif



l'architecture bioclimatique

Préserver l'identité du territoire sur la base de l'implantation de l'**Etxe traditionnel** et du « quartier » en prenant en compte la préservation des caractéristiques paysagères et la démarche d'énergie climatique de l'habitat.

l'implantation respectueuse de son environnement



« l'intégration des habitats dans l'environnement paysager et naturel du territoire »

réfléchir le bâti avec le climat

- maintenir et/ou créer des **points de vue** sur les horizons lointains, des **percées et repères visuels**
- s'implanter en **mi-pente** pour éviter la privatisation des sommets
- respecter le **courbes de niveau** naturelles
- respecter le **fonds de vallées** pour l'élevage
- limiter les **remblais** et les **affouillements** de plus d'un mètre
- organiser les compositions bâties et les sens de façades pour **rythmer le paysage urbain**
- diversifier **les formes d'habitat** contemporains : logements en habitat individuel, habitat individuel groupé et petits collectifs

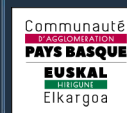
rupture de pente



outils de projet

SRADDET : développement urbain durable et gestion économe de l'espace
SCoT : structures paysagères
PLU : coefficient de biotope par surface (CBS)

acteurs



03 | LES LANDES ET LA TOUYA

LARREAK ETA «TOUYE»



constat



des landes en disparition

Le socle des landes atlantiques maintenu par les défrichements d'anciennes forêts de chênes est en train de disparaître dans le Labourd central par la transformation en prairies et par l'enrichissement de parcelles dû à la déprise agricole.

cartes du relief et de la géologie marquant la frange de flysch marno-calcaire caractéristique des landes atlantiques

motif



le motif historique de « la touya »

Formation végétale caractéristique des paysages ouverts labourdins maintenus par l'activité de l'homme pendant des siècles, pour la ressource fourragère de « tuye » (**mélange d'ajoncs, de bruyères et de fougères**), pour la création du fumier pour l'assolement des champs.

préservation et connaissance des landes labourdines

RECONNAÎTRE



végétation dominée par les Ericacées et les Fabacées

landes sèches

landes thermophiles et acidophiles sur sol squelettique de pentes bien exposées



végétation dominée par la Fougère aigle (*Pteridium aquilinum*).

landes à fougères

landes mésophiles favorisées par les exploitations humaines

Le maintien et la protection des réservoirs de biodiversité de milieux des landes, ainsi que le soutien des pratiques agricoles « extensives » comme l'écobuage*, le soutrage* et les parcours libres des bétails

* Écobuage : feu pastoral
* Soutrage : opération annuelle consistant à enlever les sous-bois (fougères, genêts, ajoncs)

valeurs paysagères écologiques



habitat **endémique** de haute valeur **patrimoniale** et **culturelle**



préservation des biotopes très important pour une faune très diversifiée de vertébrés et d'invertébrés



valeurs **paysagères** et **esthétiques** par des motifs rouges-cuivrés en automne



préservation des espaces de pâturage traditionnels des races équinées et bovines rustiques

cortège végétal



> *Ulex minor*.
Otebeltza



> *Erica ciliaris*.
Txilar iletsua



> *Erica vagans*.
Txilar burusoila



> *Calluna vulgaris*.
Ainarra arrunta



> *Pseudarrhenatherum longifolium*. Oloa



> *Pteridium aquilinum*.
Iratze arrunta

outils de projet

ZNIEFF II : 720008884 : Bois et Landes d'Ustaritz et de Saint-Père
PLU : les réservoirs « landes » classés en Zone Ace : agricoles corridors écologiques trame verte.

PLU : identification des éléments de paysage à protéger, à mettre en valeur ou à requalifier (L.123-1-5-7° du Code d'Urbanisme)
Loi Paysage : Loi du 08/01/93

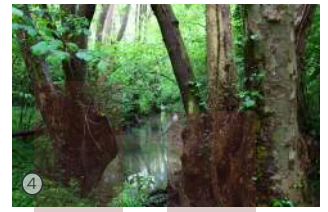
acteurs



04 | LE RAPPORT À L'EAU

URAREN HARREMANA

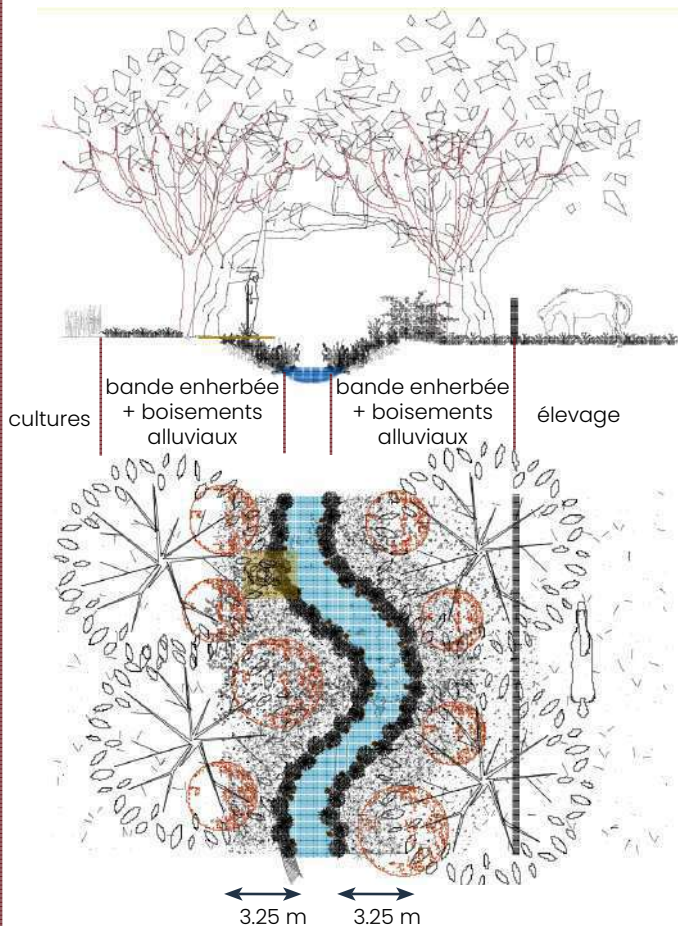
constat



les paysages de l'eau caché

- ① Structures végétales presque inexistantes à cause de l'implantation des grandes cultures
- ② Coupures dans les continuités des milieux
- ③ Privatisation des accès à l'eau
- ④ Un patrimoine d'alignements de platanes-têtards caché entre boisements secondaires en friche

valoriser les paysages de l'eau



valeur paysagère écologique

Retrouver la perception du paysage de l'eau et faire émerger une connaissance sur le chevelu hydrographique marqueur des paysages labourdins

« un patrimoine hydrographique et végétations de bords des cours d'eau à protéger »



Ripisylves et autres **boisements en bordure des cours d'eau** comme éléments du paysage à préserver



Pérenniser le patrimoine culturel et paysager de la valeur environnementale des **arbres têtards**



Les cours d'eau comme **supports de pédagogie** sur ce bien commun et leurs risques



La « **servitude de marchepied** »* le long des berges afin de permettre les accès et améliorer la gestion du risque d'érosion => « **servitude de passage/déclaration d'intérêt général** »

* laisser libre le passage sur une largeur de 3,25 mètres le long des cours



Valeur Patrimoniale Régionale forte (Directive Habitats)
Aulnaie-frênaie riveraine à Androsème
(*Hypericum androsaemum*, *Orkatx arrunta*)

Intérêt paysager et rôle dans la protection des berges

outils de projet

Schéma Directeur d'Aménagement et de Gestion des Eaux (SDAGE) Adour-Garonne
Préservation des zones humides (Code de l'environnement, article L211-1-1)
Code général de la propriété des personnes publiques (articles L2131-2 et L2131-4) : servitude de marchepied
PLU : classer en Zone Nce : naturelle corridors écologiques trame verte et bleue.

acteurs



05 | LES PAYSAGES OUVERTS DE PRAIRIES

PAISAIK BELARDIZ IREKIAK

constat



prairies permanentes

Le paysage labourdin intercommunal est marqué par des prairies permanentes de pâture et de fourrage monospécifiques à graminées cultivables (houlques, brômes et pâturins) fortement fertilisées.

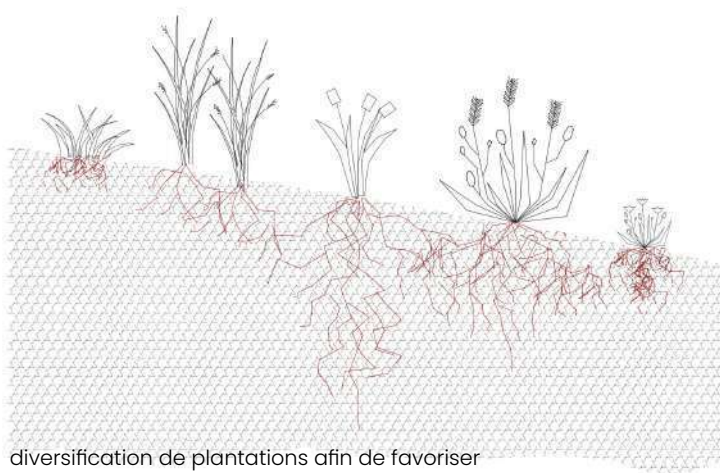


prairies fragiles au changement climatique

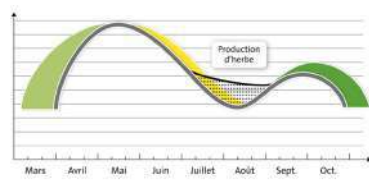
La chenille de la Noctuelle des graminées ou Cirphis est un des ravageurs majeurs des prairies mono-spécifiques des graminées à cause du réchauffement climatique.

vers une diversification des prairies

diversifier le type de végétation semée (**graminées et plantes dicotylédones**) afin de promouvoir de prairies productives toute l'année, de limiter les risques par rapport à la monoculture.

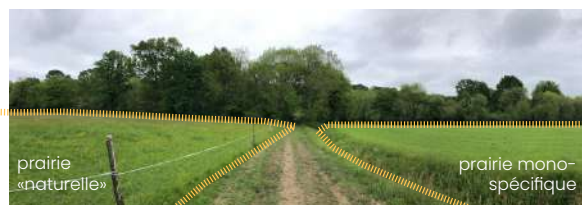


diversification de plantations afin de favoriser une meilleure exploration du sol par une multiplicité des systèmes racinaires



Pousse plus tôt au printemps :
Luzerne, trèfle, viciales, pois, pois hybrides, certaines brassicas.
Pousse plus tard au printemps :
Pois, pois hybrides, pois, pois hybrides.
Reposse davantage en été :
Luzerne, trèfle, viciales, pois, pois hybrides, pois, pois hybrides.
Reposse davantage en automne :
Luzerne, trèfle, viciales, pois, pois hybrides, pois, pois hybrides.

© www.lgseeds.fr



valeurs paysagères écologiques



Maintenir des **espaces ouverts** et dégagés dans les vallées, en particulier à proximité des villes et des villages



Reconnaître les prairies comme « **zones de régulation écologique** » (stockage de carbone, épuration des eaux, biodiversité)



Inclure des **fabacées** pour accroître la fertilisation azotée et améliorer la teneur en protéines du fourrage



Informer et **orient**er les **agriculteurs** sur les démarches à suivre pour l'obtention des aides institutionnelles

prairies remarquables

liste des plantes remarquables

Nom scientifique	Nom vernaculaire
Trifolium repens	Trèfle
Medicago sativa	Médicago
Lotus corniculatus	Lotus
Anthyllus vulneraria	Anthyllus
Lotus corniculatus	Lotus
Anthyllus vulneraria	Anthyllus



liste des plantes remarquables

Nom scientifique	Nom vernaculaire
Lotus corniculatus	Lotus
Anthyllus vulneraria	Anthyllus
Lotus corniculatus	Lotus
Anthyllus vulneraria	Anthyllus
Lotus corniculatus	Lotus
Anthyllus vulneraria	Anthyllus

liste de plantes à retrouver dans une « prairie remarquable » selon le Ministère de l'Agriculture et de la Forêt

outils de projet

Mesures Agro-Environnementales et Climatiques (MAEC)
Plan de Prévention des Risques Inondation (PPRI) (L562-8 du Code de l'Environnement)
Identification des éléments de paysage à protéger, à mettre en valeur ou à requalifier (L123-1-5-7 et L151-23 du Code d'Urbanisme)
PLU : Emplacement réservé (ER) (L151-41 du Code d'Urbanisme), préservations des prairies et éléments ouverts

acteurs



06 | LES FORMES DE LA FORÊT

BASO FORMAK



constat



une richesse de forêts

- ① La chânaie-frênaie à Salsepareille, en fond de vallon et bas de versant à préserver
- ② La chânaie à chêne tauzin et Asphodèle sur sols sableux – Valeur Patrimoniale Régionale

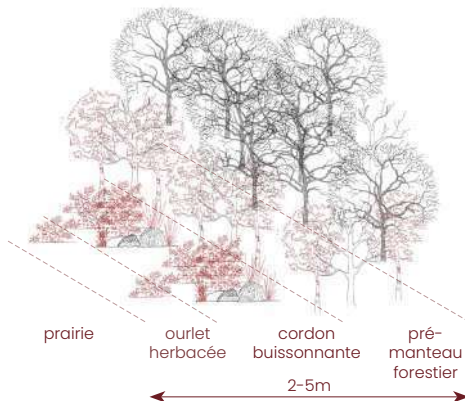


une gestion

- ③ Ruptures franches entre forêts et chemins/parcellaire à proscrire
- ④ Une gestion industrielle avec des coupes rases et érosion des sols

pour une réflexion intercommunale des forêts

lisières paysagères



Développer la structure des lisières et des écotones paysagers écologiques comme **transitions douces** entre les franges forêt/cultures et forêt/villes.



Créer des lisières composées de strates arbustives et herbacées

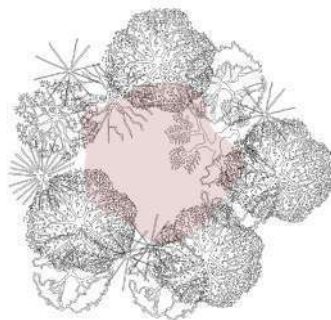


Lutter contre la privatisation des lisières en maintenant des accès à la forêt : relation forêt-ville



Entretien pour conserver la structure et maintenir la diversité des milieux

clairières forestières



Création des clairières paysagères afin de **mettre en valeur** des points stratégiques dans les forêts: carrefour des ruisseaux, points de vue, vestiges patrimoniaux etc.



Diversifier les milieux au sein de forêts ainsi que les habitats

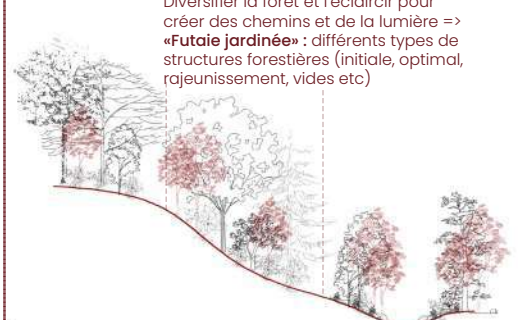


Conserver les bois morts et **transformer** le reste en broyée pour enrichir les sols



Entretien tous les 2/3 ans pour conserver la structure et maintenir la diversité des milieux

diversité de peuplements



Diversifier la forêt et l'éclaircir pour créer des chemins et de la lumière => «**Futaie jardinée**» : différents types de structures forestières (initiale, optimal, rajeunissement, vides etc)

Rechercher une **diversité de peuplements** avec des essences complémentaires afin de créer des boisements plus résilients face aux maladies et aux sécheresses.



Anticiper le renouvellement du patrimoine forestier labourdin



Maintenir un couvert permanent et **ne pas couper** plus de 30% du volume sur pied



Entretien pour conserver les structures et maintenir la diversité des milieux

créer une pépinière-laboratoire paysagère intercommunale



Participer à la **Stratégie du Pays Basque sur le Changement Climatique à l'horizon 2050** (Projet KLIMA 2050) avec la création d'une **pépinière-laboratoire intercommunale** avec l'introduction, adaptation et suivi des nouvelles essences pour faire face au changement climatique.



Chêne sessile. Haritz kandugabea
Quercus petraea

Plus frugal que le *Quercus robur* et résistant mieux à la sécheresse.



Chêne pubescent. Ametz ilaunduna
Quercus pubescens

Essence intéressante à tester car elle résiste mieux aux chocs climatiques que le *Quercus robur*.

outils de projet

Schéma Régional de Gestion Sylvicole (SRGS) – DRAAF Nouvelle Aquitaine

Code de l'environnement (sites protégés, ZNIEFF type II, préservation des milieux humides, arrêtés de protection de biotope, espèces protégées, ...)

Espace Boisé Classé (EBC) : L113-1 du Code d'Urbanisme

L'obligation de renouvellement après coupe rase : Art L124-6 du Code forestier.

acteurs



07 | LES VERGERS HISTORIQUES

BARATZE HISTORIKOAK



constat



L'histoire presque perdue

L'image perdue des ceintures de vergers qui bordaient anciennement les villages du Labourd désormais délaissées au profits de systèmes plus intensifs.

Vergers dans le Cadastre Napoléonien (1808 et 1850) d'Ahezte - Section A.

MAISON BASQUE



La maison basque : notes et impressions par Henry O'Shea, 1887

« Derrière la maison un grand verger. Au printemps, c'est un éblouissement de neige blanche et de neige rose. Pommiers, poiriers, amandiers, revêtent leurs jolies robes de fiancées. L'oiseau de son ongle les rase-t-il en volant, il en tombe une pluie d'argent. »

la trame fruitière comme projet de paysage

FORÊT FRUITIÈRE

VERGER MIXTE

LISIÈRE FRUITIÈRE

HAIE FRUITIÈRE

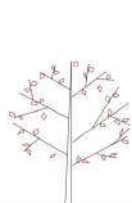
LA VIGNE



Haritz kanduduna
Quercus robur



Sagarmina
Malus domestica



Gereziondoa
Prunus avium



Gingondoa
Prunus cerasus



Airelle myrtille
Vaccinium myrtillus



Andere-mahatsa
Ribes rubrum



Mahatsondoa
Vitis vinifera

« des formes fruitières à utiliser de forme classique de verger ou à intégrer dans des structures végétales »



Identifier, protéger et valoriser les vergers historiques comme éléments du **patrimoine identitaire** historique du paysage labourdin.



Promouvoir des vergers comme outil de **transition douce** entre espaces construits, espaces cultivés et espaces forestiers.



Aménager des vergers collectifs et vignes dans les espaces publics collectifs pour promouvoir **l'interaction sociale, la transmission et la pédagogie**.



Favoriser la biodiversité au sein des vergers avec le motif de la trame bocagère, des nichoirs, bois morts, abris chauve-souris etc. : lutte biologique intégrée.

patrimoine génétique et écologique

Les vergers à pommiers labourdins



Patrimoine de variétés basques anciennes à valoriser et préserver : Anisa ou Apez Sagarra, Mamula, Eztika, Peatxa, Eri sagarra, Gordin xuria et Ondo motxa.

Les vergers à cerises labourdins



Patrimoine de variétés basques anciennes à valoriser et préserver proviennent de deux espèces sauvages : *Prunus avium* (merisier) et *Prunus cerasus* : Xapata, Pelloa, Beltxa et Garoa

les « vergers-prairies »



Des parcelles à double vocation avec des vergers à haute tige et les prairies permanentes à pâture ou à fourrage

outils de projet

Mesures Agro-Environnementales et Climatiques (MAEC)
PLU et PLUi : identification des éléments du patrimoine ou du paysage pour des motifs d'ordre culturel, historique, architectural ou écologique (L.123-1-5-7 et L.151-19 -23 du Code d'Urbanisme)
Protection des «Espaces naturels agricoles et périurbains» (L.113-15 à L.113-28 du Code d'Urbanisme)
Zone agricole protégée (ZAP) comme servitude d'utilité publique (SUP) (L. 112-2 à R. 112-1-10 du Code Rural)

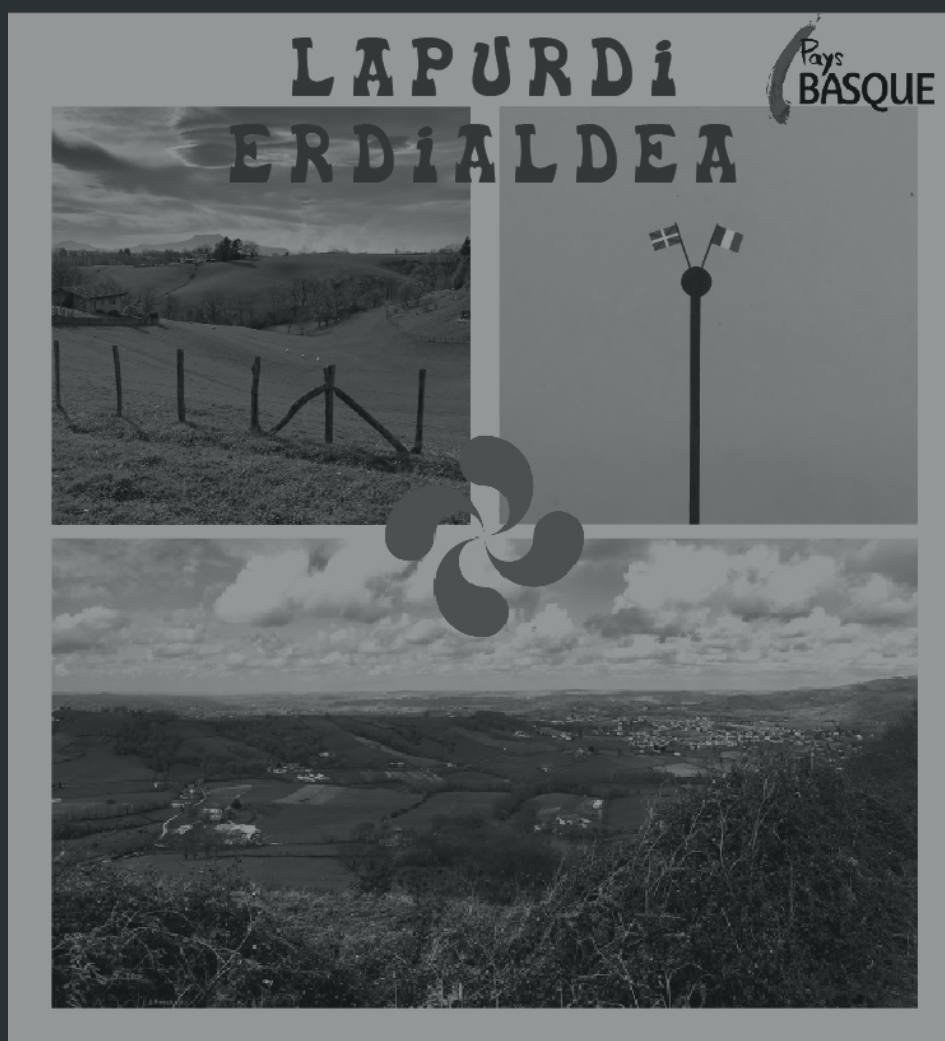
acteurs



LE LABOURD CENTRAL

comment redessiner la carte postale fragile des paysages de l'ordinaire ?

ENTRE NOUVEAUX ENJEUX URBAINS ET
PROTECTION DES PAYSAGES



résumé

Le Pays Basque : la langue et ses graphies, la couleur rouge des volets qui dessinent les paysages habités ; la corniche basque qui se précipite sur le bleu intense et mouvementé du Golfe de Gascogne ; le symbole de la Rhûne et les massifs montagneux qui viennent se jeter vers l'Atlantique et qui enveloppent, presque, le rétro-littoral ; un rétro-littoral, le Labourd, marqué par des collines verdoyantes, des camaïeux de nuances de vert et des formes ondulées mais, pas seulement...

Derrière cette carte postale se trouve une richesse des paysages, des nuances et des enjeux qui viennent interroger sur l'avenir de la carte postale que l'on croit figée. L'attractivité de la côte basque, déjà saturée, et la volonté de s'installer « au vert » fait du Lapurdi Erdialdea (Labourd central), la destination de cette vague urbaine qui se déplace vers l'intérieur du pays. Quel avenir pour cette carte postale fragile sous pression foncière ?

Le projet se développe comme un entonnoir, d'abord large, avec une réflexion d'ambitions paysagères aux enjeux intercommunaux. Ensuite, la création d'une boîte à motifs labourdins concernant des paysages anciens et contemporains qui devient l'outil du paysagiste. Une fois la boîte à motifs établie, son application s'élabore sur un projet situé au sein d'un bassin versant.

La carte postale évolue et se réinvente en « piochant » dans le passé et en accompagnant les dynamiques et enjeux contemporains à travers les paysages pour préserver le Lapurdi Erdialdea.

mots clés

paysages, landes, forêt, bassin versant, foncier, eau, dynamiques, motifs, intercommunale, carte postale, écologie, territoire, prairie, agriculture, habitat, verger, végétation