



**GRAINE**

**Nouvelle-Aquitaine**

- Des projets d'Éducation à l'Environnement et au Développement Durable coordonnés au plus près des territoires

# RAPPORT D'ACTIVITÉ

# 2022

# Avant-propos

En tant que tête de réseau, GRAINE Nouvelle-Aquitaine cherche à développer les liens entre les différentes échelles de territoire. Pour y parvenir, l'association multiplie les actions et participations aux rencontres qui permettent de faire connaître les acteurs et de les représenter à l'échelle régionale. Elle a également pour rôle d'assurer le lien avec les autres réseaux de Nouvelle-Aquitaine (ESS, SI, Education Populaire).

Ce rapport d'activité montre comment l'association a poursuivi son travail d'animation en coordonnant un certain nombre de dispositifs pédagogiques dans lesquels sont impliquées les structures du réseau, en proposant des projets de formation (DEJEPS, FOAD, ...), en diffusant de l'information et en valorisant les actions de terrain. En 2022, nous avons également renforcé les actions en lien avec la thématique "Santé Environnement", notamment autour du moustique tigre, de l'alimentation saine et durable, du concept "One Health« en partenariat avec l'IREPS N-A. Nos projets s'inscrivent dans une démarche de mutualisation, ils illustrent notre fonctionnement collaboratif et la vitalité du réseau.

Le site [www.graine-nouvelle-aquitaine.fr](http://www.graine-nouvelle-aquitaine.fr) est le trait d'union entre la tête de réseau et les acteurs, c'est également une des vitrines pour l'EEDD, pour faciliter, à tous, l'accès à la ressource et aux outils. Il propose aujourd'hui 273 « fiches acteurs » et 107 « fiches outils », des offres d'emploi & stages, ... et plus de 6 000 références bibliographiques. Il permet également d'accéder aux contenus des ateliers et journées thématiques organisés tout au long de l'année.

Enfin, sur cette année 2022, les commissions thématiques (formation, Plumes d'Orfée, santé-environnement, ...) se sont mobilisées. Certaines travaillent à notre besoin permanent d'organisation et d'amélioration, d'autres explorent les réponses pédagogiques que nous pouvons apporter aux enjeux environnementaux émergents. Le CA et l'équipe se sont mobilisés pour "ouvrir le chantier" de révision du plan stratégique et d'une feuille de route pour les années à venir. Ces dynamiques représentent un véritable moteur de la vie associative et sont à l'origine du développement de nouveaux projets pour le réseau.

# Sommaire



L'association p.4

## Information - Ressource

- Plumes d'Orfée n°13 p.6
- L'espace ressources du réseau p.7
- Site des Acteurs-Actions Santé-Environnement p.9
- L'Essaimeur p.10
- Le Moustique tigre p.11

## Dispositifs pédagogiques

- « MOnd' Défi pour Demain, c'est maintenant... » p.12
- Les Juniors du Développement Durable p.14
- Les expositions p.15
- Éducation Biodiversité p.16

## Formation

- FOAD p.17
- DEJEPS p.18

## Animation de réseau

- Les Ateliers « flash » en visio p.19
- Rôle d'interface et lien entre les échelles du territoire p.20

## Accompagnement

- Accompagner l'engagement des jeunes p.22
- Accompagnements de démarche de Dév. durable p.23

## Le Bureau

Couvez Anne (Représentante au Ceser)  
Etcheberry Laurent (Co président)  
Gilly Yves (Co président)  
Mazerm Cathy (Co présidente)  
Moisan Dominique (Co présidente)

## Les Commissions

- Plumes d'Orfée
- Employeur
- Communication
- Santé-environnement
- Littoral
- Formation
- Vie du réseau

## Le Conseil d'administration

Bauget Véronique (Sepanso – FNE Nouvelle-Aquitaine)  
Burke Xavier  
Carlier Sébastien (PNR des Landes de Gascogne)  
Cousteau Evelyne (Ecocène)  
Couvez Anne  
Crepey Axel  
Dallongeville Bruno (Pays de Beleyrne)  
Durantou Lise (La Pagaie sauvage)  
Etcheberry Laurent  
Gilly Yves (RNG de Saucats-La Brède)  
Lachambre Jacques (Education Environnement 64)  
Mazerm Cathy (Corrèze environnement)  
Moisan Dominique  
Morin Serge (CPIE Gâtine-Poitevine)  
Nicolas Dominique (CREPAQ)  
Peyrucq Chantal (Les Petits Débrouillards N-A Sud)  
Veysy Eric (Terre et Océan)

*17 membres (5 à titre individuel, 12 représentants de structures)*

GRAINE - AQUITAINE  
Réseau Régional d'Education  
Relative à l'Environnement

27 mars 1993 :  
1<sup>ère</sup> AGO présidée  
par Bernard  
DEHAN



Sigbe Social : CENTRE DU GRAOUX - 33830 BELIN-BELIET  
Téléphone : 54 68 81 67

10 février 1992 : Inscription de GRAINE au Journal Officiel  
10 février 2022 : GRAINE a 30 ans !

## Nous remercions l'ensemble des adhérents de l'année 2022 :

Accro Aventures (33)  
 Adichats (33)  
 Aremacs Sud-ouest (33)  
 ARPNA (24)  
 AROEVEN Aquitaine (33)  
 Atelier D'éco Solidaire (33)  
 Au fil des Séounes (47)  
 Au Ras du Sol (24)  
 Béarn Initiatives Environnement (64)  
 Bécadou canoë kayak (33)  
 Biotope Festival (33)  
 C Koi Ca (40)  
 CESEAU (33)  
 Charente Nature (16)  
 Cistude Nature (33)  
 Co-Actions (33)  
 Collectif En jeux durables (47)  
 Cool'Eurs du monde (33)  
 Coop'alpha (33)  
 Corrèze Environnement (19)  
 CPIE Béarn (64)  
 CPIE Corrèze (19)  
 CPIE Gâtine-Poitevine (79)  
 CPIE Littoral Basque - Abbadia (64)  
 CPIE Médoc - CURUMA (33)  
 CPIE Pays Basque - Comité Izpegi (64)  
 CPIE Pays Creusois - L'Escuro (23)  
 CPIE Périgord Limousin (24)  
 CPIE Seignanx Adour (40)  
 CPIE Seuil du Poitou (86)  
 CREAQ (33)  
 CREPAQ (33)  
 Destination Patrimoine (64)  
 Domaine de la Chapelle (33)  
 Ecloré (33)

Ecoacteurs en Médoc (33)  
 ECOCENE (64)  
 Ecosite du Bourgaillh (33)  
 Ecosystème, une terre pour tous (33)  
 Education Environnement 64 (64)  
 Ekolo[geek] (33)  
 Ekolondoï (64)  
 En Ebullition (33)  
 ETICA (33)  
 FDAAPPMA de la Gironde (33)  
 FDPPMA du Lot-et-Garonne (47)  
 France Nature environnement (16)  
 GAM'BERGE (33)  
 GRAINE de FORET (40)  
 Imaginarium (33)  
 Itinéraires partagés (33)  
 Kayak club tulliste (19)  
 L'Auringleta (33)  
 La Pagaie sauvage (64)  
 Les amis de la Terre d'Eseinias (33)  
 Le Pré charmant (33)  
 Le Tri-cycle enchanté (24)  
 Les Butineurs du bonheur (24)  
 Les Petits débrouillards Nouvelle-Aquitaine Sud (33)  
 Ligue de l'Enseignement des Landes (40)  
 Limousin Nature Environnement - La Loutre (87)  
 LPO Aquitaine (33)  
 MIFEN-Ec (64)  
 Muséum d'Histoire Naturelle Bayonne (64)  
 Office de Tourisme d'Arès (33)  
 Office intercommunal de tourisme de Mimizan (40)  
 Parc Ecologique IZADIA - Service environnement - Ville d'Anglet (64)  
 Parc Nat. Rég. des Landes de Gascogne – MNBA (33)

Parc Naturel Régional du Médoc (33)  
 Parc Naturel Régional Périgord-Limousin (24)  
 PEP 33 Centre de mer (33)  
 Place aux jardins (33)  
 Pour les enfants du Pays de Beleyrne (24)  
 Récup'R (33)  
 Régalade (16)  
 Réserve Naturelle Géologique Saucats - La Brède (33)  
 Rizibizi (33)  
 Solar'Hythm (47)  
 Solincite-La taillade (47)  
 SURFRIDER FOUNDATION EUROPE (64)  
 Syndicat Adour-Midouze (40)  
 TANDEM PROD (33)  
 Terre Buissonnière (64)  
 TERRE ET OCEAN (33)  
 UFCV Aquitaine (33)  
 Voilco-Aster (19)  
 Voisinage (40)

Et les 12 adhérents individuels.



Les adhérents

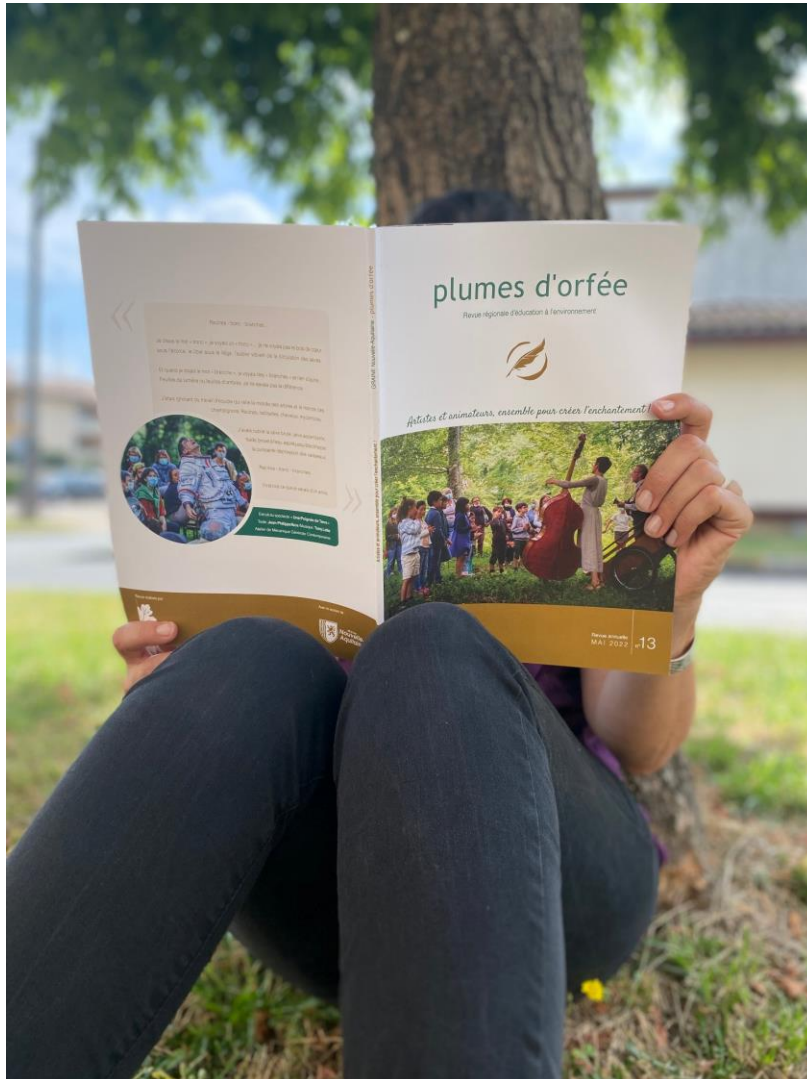
**101** adhérents en 2022

**89** structures

et

**12** adhérents individuels

## Plumes d'Orfée n°13



### Artistes et animateurs, ensemble pour créer l'enchantement !

De plus en plus, l'action artistique et culturelle amène à la découverte de la nature et contribue à la sensibilisation aux enjeux écologiques.

Les sujets suivants sont abordés dans ce dernier numéro sorti en juin 2022 :

- L'art écologique
- L'éducation à l'environnement par l'approche sensible
- L'éducation artistique et culturelle au service des projets éducatifs
- L'art contemporain en tant que support de sensibilisation à l'environnement
- Le regard et le rôle des artistes dans cet engagement
- Les résidences artistiques, culturelles, de médiation
- Le lien entre culture et territoire, la question des publics

Plus de 400 exemplaires déjà distribués !

Avec :

La commission « Plumes » :

Sébastien Carlier, Lise Durantou, Véronique Bauget, Cathy Mazerm, Dominique Moisan





## L'espace ressources du réseau



<https://www.graine-nouvelle-aquitaine.fr>

Sur le site internet du GRAINE Nouvelle-Aquitaine, retrouvez :

- **LES MISSIONS ET ACTIONS** du GRAINE Nouvelle-Aquitaine
- **LES ACTEURS DE L'EEDD** de la région
- **LES OUTILS** des acteurs de l'EEDD  
Mallettes pédagogiques / Sentiers d'interprétation / Expositions / Spectacles...
- **EMPLOIS / STAGES**  
Offres d'emploi et offres de stage des acteurs de l'EEDD
- **À VOIR, À FAIRE**  
Événements et formations proposés par le réseau



**Vous aussi !**



- 1. Créez votre fiche ACTEUR** pour valoriser votre structure
- 2. Créez vos fiches OUTIL** pour valoriser vos expositions, mallettes pédagogiques, guides, etc.

### ACTEURS / OUTILS de l'EEDD

Rechercher un acteur / outil

Rechercher un acteur

Rechercher un outil

### EMPLOIS / STAGES

Offres des acteurs de l'EEDD

**Contribuer à la création et l'animation de jardins collectifs et participatifs**  
Lieu : 33 - Gironde (Aquitaine)  
Proposé par : Association place aux jardins

**Valoriser les cycles**  
Lieu : Dordogne / Agenais  
Proposé par : Le Tricycle enchaîné

- 3. Saisissez vos OFFRES D'EMPLOI**  
CDD, CDI, stages, services civiques, bénévoles, etc.

Et si vous êtes adhérent au GRAINE Nouvelle-Aquitaine :

- 1. Valorisez vos FORMATIONS**
- 2. Faites connaître vos ÉVÉNEMENTS**  
Sorties, conférences, stages, festivals...

### À VOIR, À FAIRE

événements et formations proposés par le réseau

**18** Balade "Mars, j'ai fait de plantes sauvages" à Guéret  
Sortie nature / Visite guidée  
Proposé par : Aire à Dookan 33070 Soubise

**25** Balade "Patrimoine naturel" à Le Port  
Sortie nature / Visite guidée  
Proposé par : Aire à Dookan 33070 Le Port

Projet réalisé avec le soutien de



Pour saisir vos infos accédez à votre espace !





# LE SITE INTERNET EN 2022

[www.graine-nouvelle-aquitaine.fr](http://www.graine-nouvelle-aquitaine.fr)

**+ 7%**

PAR RAPPORT  
À 2021

**117 862**  
PAGES VUES



**273**  
ACTEURS



**107**  
OUTILS

**+ 5%**

PAR RAPPORT  
À 2021

**26 941**  
UTILISATEURS

**6 FORMATIONS**

**29 EVENEMENTS**

**44 OFFRES D'EMPLOI**

MOYENNE DE

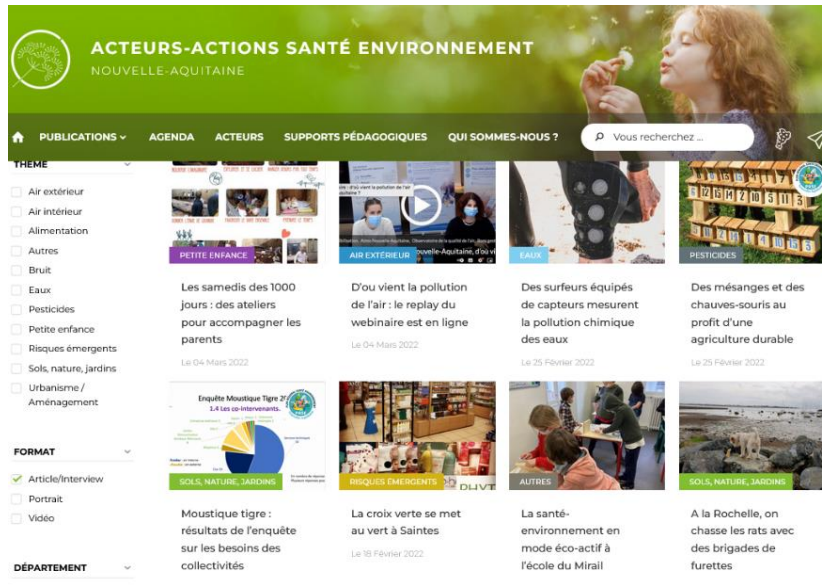
**3.2**

**3.2**  
PAGES  
PAR SESSION



## Site Acteurs Actions Santé-Environnement Nouvelle-Aquitaine

Inscrit dans le Programme Régional Santé Environnement 3 comme outil régional d'information incontournable, le **Site Acteurs Actions Santé-Environnement Nouvelle-Aquitaine** est animé par une équipe de **trois journalistes** (deux journalistes rédactionnelles et un vidéaste) et coordonné par le chargé de projet Santé Environnement du Graine.



**2022** en quelques chiffres :

- 35 000 visites annuelles
- 321 acteurs recensés (soit 55 supplémentaires depuis 2019, début du PRSE3)
- 99 outils SE référencés (soit 21 supplémentaires par rapport à 2021)
- 529 abonnés à la newsletter (soit 150 supplémentaires depuis 2019).

Les évènements marquants de l'année :

- Certaines fonctionnalités du site ont été améliorées, notamment la rubrique **agenda**, qui permet désormais de garder trace des évènements passés, dans une catégorie à part, tout en présentant les évènements à venir avec plus de clarté.
- Entre mai et octobre, un **questionnaire de recueil d'avis** a été proposé sur le site. Les répondants ont exprimé leur forte satisfaction : **93 %** ont une opinion positive de la clarté de l'information diffusée et **91 %** apprécient la facilité de navigation sur le site. Les items communs avec le questionnaire de 2019 sont tous en augmentation.
- Le site a également été **évalué par un cabinet d'évaluation externe**, dans le cadre de l'évaluation générale du PRS3. Les premiers résultats, communiqués lors de la journée régionale PRSE de novembre 2022, étaient positifs. Le rapport général d'évaluation du PRSE3 sera diffusé au premier semestre 2023.



L'outil web collaboratif au service des initiatives en matière d'alimentation saine et durable en Nouvelle-Aquitaine.

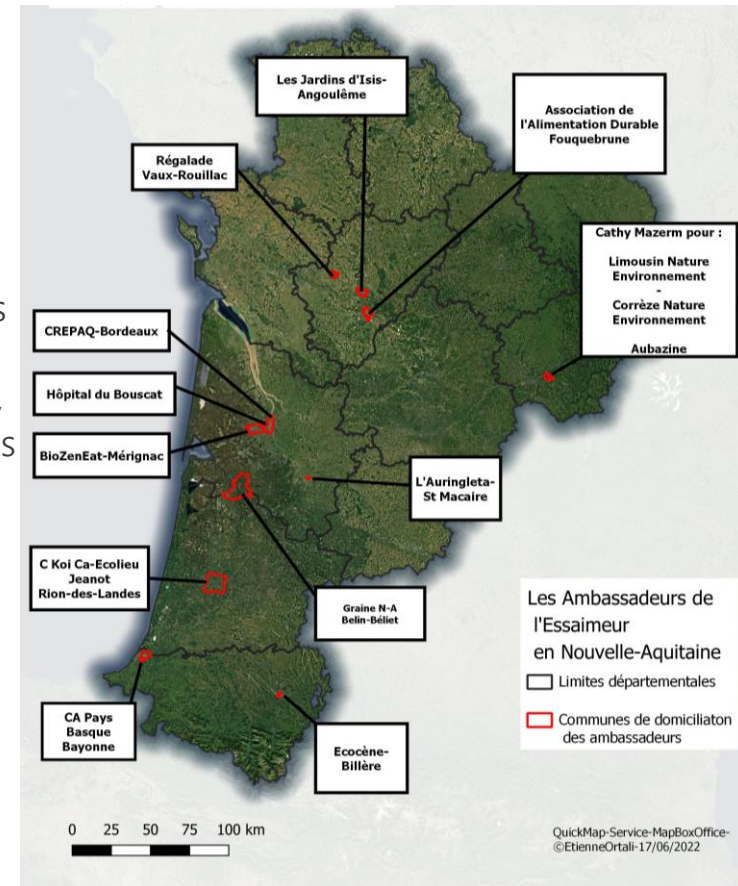
## En 2022 :

Création d'un réseau de relais dans les territoires :

- > au plus près des initiatives locales et des porteurs de projets
- > pour faire remonter les initiatives, actualités, ressources et événements de proximité



- 6 000 utilisateurs du site
- 1 newsletter mensuelle
- 35 démarches en ligne
- 53 initiatives en ligne
- 363 ressources disponibles (guides, outils, formations, dispositifs financiers)
- Des actualités régulières



## Dispositif régional de mobilisation sociale Moustique Tigre

Depuis 2018, le réseau GRAINE Nouvelle-Aquitaine, en partenariat étroit avec l'Agence Régionale de Santé, met en place un dispositif de mobilisation sociale Moustique Tigre, destiné aux collectivités et au grand public, leviers principaux de lutte contre la prolifération de *Aedes albopictus*.

En 2022, en collaboration avec Ecocène, Au fil des Séounes, le CPIE Médoc et la Fédération de Pêche de Gironde, le Graine a coordonné les actions suivantes :

- **Webinaire « Le Moustique Tigre est là ! Comment s'en protéger ? »** du 3 octobre 2022. **137** personnes ont suivi le webinaire, dont **70%** n'avait pas assisté au webinaire 2021. Il s'agit à **68%** de collectivités territoriales. Le bilan, aussi bien du côté intervenant.es/organisateur.es que du côté participant.es, est très positif : la **satisfaction globale des participant.es est de 98%** !
- **Mise en place d'une commission pédagogique "Moustique Tigre"** (ARS / Graine, coordonné par Ecocène). Bilan des travaux :
  - Mise à jour de l'outil de recensement des outils pédagogiques **Moustique Tigre** élaboré en 2019 (84 outils recensés)
  - Création de **deux nouvelles fiches "Retour d'expérience"** ("Les big bâches" et l'exposition "Sur la piste du Moustique Tigre")
  - création d'un **plaidoyer pour les élus "Tout savoir sur le Moustique Tigre"** et d'une **fiche technique "Réaliser un porte-à-porte pour lutter contre le Moustique Tigre"**.





## « Mon Défi pour Demain... C'est maintenant ! »

En 2022, c'est :

- **205 interventions** réalisées dans les collèges, lycées, MFR et CFA de Nouvelle-Aquitaine
- **1 session de formation** proposée :
  - 1 et 2 mars 2022 (à la base nautique Éric Tabarly - Angoulême, 16) : 11 participants
- **2 jours de Rencontres d'animateurs**, les 5 et 6 juillet 2022 à Andernos (33)
- **2 comités de pilotage** :
  - Le 2 septembre 2022, en visioconférence
  - Le 16 novembre 2022, en visioconférence

Avec l'objectif de proposer des temps de sensibilisation et de formation à de nouveaux publics (en particulier des professionnels, des élus, etc.) nous expérimentons :

Une adaptation de « Mond'Défi pour Demain » pour d'autres publics !



# Dispositifs pédagogiques



Depuis la première session de formation, en décembre 2018,  
ce sont, au total, **131 animateurs**  
qui ont été formés au dispositif !



Situation en 2022 :

**41 structures** impliquées  
**80 animateurs** actifs

Le réseau de structures et d'animateurs doit  
continuer à se développer  
à l'échelle de la Nouvelle-Aquitaine !

**Avec :**

- Coop'Alpha
- CPIE Périgord Limousin
- Le Tri cycle enchanté
- Pour les enfants du Pays de Beleyme
- Adichats / Aroéven
- Biotope Festival
- Les Petits Débrouillards Nouvelle-Aquitaine sud
- Gam'berge / L'Auringleta
- Ceseau / Cistude Nature
- Co-Actions
- CPIE Médoc
- Ecoacteurs en Médoc
- Ecosystème, une terre pour tous
- EkoloGeek / En Ebullition
- FDAAPPMA 33
- L'imaginarium
- PNR des Landes de Gascogne
- RNG Saucats - La Brède
- Terre et Océan
- CPIE Seignanx-Adour
- Ligue de l'enseignement 40
- Au fil des Séounes
- BIE
- CPIE Littoral-Basque
- Ecocène
- Terre Buissonnière
- Kurioz
- CPIE Seuil du Poitou
- Transibus
- A portée de mains
- Les Jardins d'Isis
- Charente Nature
- Avenir en héritage
- Collectif Actions solidaires
- CPIE Pays-Creusois
- Les Petits débrouillards NA Nord

## Les Juniors du Développement Durable (JDD)

Pour le dispositif, une année encore marquée par le COVID avec un retour au présentiel dans la plupart des actions des JDD, sauf pour les journées de valorisation.

Les principaux temps forts de l'année 2022 :

1 – **Les journées de Valorisation 2022** : du 31 mai au 3 juin, en format hybride. Parmi les propositions aux écoles, une émission live a mis en valeur des projets d'école filmés et proposé un jeu en live aux enfants, avec la participation des associations intervenantes. Chaque classe a bénéficié de l'intervention d'une association sur place pendant la semaine pour maintenir une forme de présence auprès des enfants. **102 animations sur 3 jours.**

2 – **Les Vendredis des ACM** : 3 journées de formation à destination des animateurs et responsables d'ACM sur des thématiques du développement durable qui ont réuni **71 participants** au total

- 13 mai 2022 - Favoriser la santé de tous par l'éducation et un environnement sain
- 23 septembre 2022 – Comprendre la vie de l'arbre et ses rôles dans la nature et pour les humains
- 9 décembre 2022 - Egalité Filles - Garçons, pourquoi ? Comment ?

3 – **La rentrée des JDD** : pour les enseignants et les associations, s'est tenue à l'Athénée Municipale, le 9 novembre et a réuni une centaine de participants.

4 – **Les accompagnements de démarche de développement durable** : l'Oasis Bouscatais (3 ALSH), la reprise pour les Jeunesses de Saint Augustin (JSA) à Bordeaux et la maternelle Yser, à Bordeaux

5 – **La fête de l'arbre** : des animations pour les écoles de la métropole autour de la thématique de l'arbre pour accompagner le projet de la métropole "Plantons 1 million d'arbres" :

- 14 associations participantes – 5182 enfants touchés sur 25 communes de BM
- 375 animations (146 demi-journée d'intervention) du 21 Novembre au 9 décembre



Avec :

Aroéven, Créaq, Les Petits Débrouillards NA, Terre et Océan, Place aux Jardins, Cistude Nature, ...  
De nombreuses associations du réseau interviennent avec les écoles dans le cadre de ce dispositif.

Et aussi : Ligue de l'enseignement 33



## Exposition « Adaptation au changement climatique en Gironde »

En réponse à une commande du Conseil Départemental de la Gironde, le réseau GRAINE N-A a conçu une exposition sur l'adaptation au changement climatique. Une exposition itinérante, à destination du grand public et des collégiens de Gironde, qui a pour objectifs de :

- Comprendre le changement climatique, ses conséquences, les chiffres actuels
- Ses impacts en Gironde et la vulnérabilité des territoires girondins
- Comment les territoires et les personnes peuvent s'adapter pour faire face aux impacts du changement climatique

En 2022, une dizaine d'animations "test" ont été réalisées auprès de collèges et lors d'événements grand public dans toute la Gironde.



## Exposition « Les pesticides, c'est pas automatique »

L'exposition a pour but d'informer largement les publics sur les dangers de l'utilisation de produits phytosanitaires dans le jardinage, ainsi que sur les alternatives naturelles. 2022 marque la dernière année du marché pour l'animation de l'exposition sur le département de la Gironde.

L'exposition « Les pesticides, c'est pas automatique », en 2022 :

- **11 animateurs**, dans **8 structures** du réseau
- **51 journées d'animation** (le plafond du marché !)
- Environ **3 685 visiteurs**
- Depuis son lancement en mai 2016 :
- Plus de **30 000 visiteurs**
- **226 journées d'animation** pour environ **200 demandeurs différents**

## Éducation Biodiversité

1. Diffusion et animation de la mallette « La Roue de la biodiversité » en Nouvelle-Aquitaine

La mallette pédagogique a été utilisée par des associations du réseau et animée sur une dizaine d'événements en 2022, pour un total de 446 personnes touchées

2. Réalisation d'un mini court-métrage pour valoriser l'action de l'association "Les butineurs du bonheurs"

En 2022, ce sont **plus de 500 personnes** qui ont été sensibilisées aux enjeux de la biodiversité, par la diffusion des vidéos, application internet et les animations de la mallette !





Les FOAD sont des **formations courtes** pour les professionnels qui allient **présentiel et distanciel**. Elles permettent d'acquérir de nouvelles connaissances grâce aux contenus mis à disposition (boîte à outils, fiches ressources) et grâce au partage d'expériences et d'initiatives locales, pour sensibiliser leurs publics aux enjeux de la thématique, et apporter des réponses à leurs interrogations.



## Tout comprendre sur les enjeux autour du littoral

La FOAD « BIODIVISSIMO » est une formation pour les professionnels du littoral (animateurs locaux, agents des offices de tourisme, des collectivités, de sports nautiques, toute personne intéressée par ces sujets!)

En 2022, une session de formation avec une **15<sup>aine</sup>** d'inscrits.

**BONUS** : un jeu de cartes de plus de 100 questions/réponses pour chaque formé !



4 thématiques :  
**Milieux naturels,**  
**Activités humaines,**  
**Paysages,**  
**Pollutions**

La journée de valorisation annuelle s'est déroulée à Hendaye le 07/11, elle a réuni **36 participants** accueillis par le CPIE Littoral basque autour de la problématique de la culture du risque sur le littoral.



## Réactiver le réseau de formateurs Coin Nature

La FOAD « COIN NATURE » avait été suspendue en 2020 et 2021 pour des raisons sanitaires.

2022 a été une année de remobilisation des formateurs et formatrices.

**2 nouvelles formatrices** ont été formées et outillées pour proposer une session en 2023.



Avec le réseau des formateurs :  
 CPIE Marennes-Oléron,  
 Parc naturel marin de l'Estuaire de la Gironde et de la mer des Pertuis,  
 Terre & Océan,  
 CPIE Médoc,  
 CPIE Littoral basque  
 Ecosite du Bourgaillh



## DEJEPS Développement de projets, territoires et réseaux

Session du 26 septembre 2022 au 30 janvier 2024

### Une promotion de 14 stagiaires

- 6 apprenties
- 4 salariés en formation continue
- 2 soutenues par Pôle Emploi
- 2 financements sur fonds propres
- Promotion majoritairement féminine (11 femmes + 3 hommes)

### Typologie des structures d'alternance

- Association d'éducation à l'environnement (3 stagiaires)
- Association culturelle (3 stagiaires)
- Structure sociale (2 stagiaires)
- Association d'éducation populaire (2 stagiaires)
- ALSH (1 stagiaire)
- Collectivité territoriale – commune (1 stagiaire)
- Tiers lieu (1 stagiaire)
- Sans alternance au 1<sup>er</sup> mars (1 stagiaire)



### UNE FORMATION PROFESSIONNELLE EN ALTERNANCE

Pour concevoir et conduire des projets socio-éducatifs dans les champs de l'environnement, du développement durable, de la jeunesse et de l'éducation populaire

**DEJEPS** (EEDD) - Diplôme d'État de la Jeunesse, de l'Éducation Populaire et du Sport

Spécialité : Animation socio-éducative ou culturelle / Mention : Développement de projets, territoires et réseaux

Formation Réglementée au titre 5 du Ministère de l'Éducation Nationale, de la Jeunesse et des Sports

Rôles : Coordinateur de projet, Animateur de réseau, Responsable pédagogique, Adjoint de direction, Responsable de secteur...

Timeline: 31 mai 2022 (Date limite d'inscription), 23 juin 2022 (Epreuves de sélection), 26 sept. 2022 (Début de la formation), 2023 (Période complète de 11 mois), 2024 (CERTIFICATION par Bloc de Compétences)

NOUVEAU : Formation ouverte à l'apprentissage !

Des réunions d'information régulières en visioconférence. Choisissez votre date sur notre site internet !

GRAINE Nouvelle-Aquitaine  
Renseignements et inscriptions (formation, financements...)  
GRAINE Nouvelle-Aquitaine  
8, rue de l'abbé Gallard 33025 Belin-Béliet - 05 56 86 79 07 - info@graine-nouvelle-aquitaine.fr  
www.graine-nouvelle-aquitaine.fr

### L'équipe pédagogique et les intervenants

L'équipe du GRAINE Nouvelle-Aquitaine est engagée dans la vie du DEJEPS. De nombreux partenaires, des structures du réseau, sont sollicités pour favoriser la rencontre et l'échange de pratiques professionnelles. Un format hybride **présentiel/distanciel** est proposé pour répondre aux **réalités professionnelles**.

L'introduction de pratiques numériques en formation est une approche plébiscitée par les stagiaires et les structures d'alternances.

La formation se déroule au Centre du Graoux, à Belin-Béliet (33), grâce au partenariat avec :



## 4 ateliers « flash » en visio

Les ateliers virtuels sont toujours plébiscités pour leur facilité d'accès, leurs thématiques et pour favoriser les échanges entre les différents acteurs du réseau.



Date	Titre	Animateur/trice	Nb d'inscrits
16 juin 22	Santé Environnement et Education à l'Environnement : quelle complémentarité entre les deux domaines ? Quelles actions pour demain ?	Christophe Malvault – GRAINE NA	9
13 octobre 22	Programme « Arts de Faire Culinaires au Collège », une éducation alimentaire au carrefour de nos compétences ?	Louise Guth, chargée de mission pour le réseau CARALIM	12
18 octobre 22	« Accompagner l'engagement des jeunes - Comment faire pour les aider à concrétiser leurs projets pour l'avenir ? »	Jason Lapeyronie – GRAINE NA	10
14 décembre 22	« One Health » (une seule santé), c'est quoi ? Et en quoi cette notion est-elle intéressante pour un réseau d'EEDD ?	Christophe Malvault – GRAINE NA	19

## Rôle d'interface et lien entre les échelles du territoire

### Faire connaître les acteurs et les représenter :

- **Participation aux travaux du CESER** (Conseil Economique Social et Environnemental Régional) pour représenter les réseaux d'EE (Graines et Sève) et porter leur voix dans cette instance et auprès des acteurs socio-économiques de Nouvelle-Aquitaine.

- **Représentation des acteurs de l'EEDD** de Nouvelle-Aquitaine dans les instances associatives régionales :

#### *Le Mouvement Associatif Nouvelle-Aquitaine :*

L'Association a représenté les réseaux d'EEDD aux différents temps de concertation proposé par le Mouvement Associatif et les différents partenaires associatifs régionaux (la CRESS NA, le CNEA, le CRAJEP NA, ...) pour une coordination régionale des informations et des impacts, de la crise sanitaire sur l'activité des acteurs de terrain.

#### *Le Fonds pour le Développement de la Vie Associative :*

Au titre des « personnalités qualifiées », nous participons aux travaux des Commissions départementale (Landes) et Régionale du FDVA Nouvelle-Aquitaine.

### Participation à différentes instances régionales :

- Santé Environnement : participation aux travaux du Plan Régional Santé Environnement Nouvelle-Aquitaine (PRSE)
- Commission Consultative Environnement (Conseil Départemental 40)
- COPTec (Conseil Permanent de la Transition Energétique et du Climat), 2 visio-conférences
- Journées de Concertation pour la Programmation FEDER 2021-27
- Implication dans l'**Agence Régionale pour la Biodiversité** de Nouvelle-Aquitaine (Conseil d'Administration – Collège 3 représentant les réseaux d'EEDD). En 2021 nous avons participé à différents ateliers de concertation organisés dans le cadre de la SRB (Stratégie Régionale pour la Biodiversité).
- **Participation aux journées thématiques** organisées par nos partenaires, par les associations du réseau, par les associations de l'ESS et de l'Education Populaire de la région





## Rôle d'interface et lien entre les échelles du territoire

### Participer à la dynamique nationale de l'EEDD

- GRAINE Nouvelle-Aquitaine assure un lien permanent entre le niveau national et les structures de terrain. L'association s'implique dans une dynamique nationale des réseaux d'EEDD, en particulier en relayant les actions conduites par le Réseau Ecole et Nature et le CFEEDD (Collectif Français de l'Education à l'Environnement pour un Développement Durable).
- En 2019, une réflexion sur l'évolution de la représentation des Réseaux régionaux s'amorce, pour renforcer la visibilité de l'EEDD sur l'ensemble du territoire national et structurer davantage la participation des réseaux aux dialogues nationaux.
- En 2020, une première réunion / journée de concertation nationale, 11 Régions représentées – le 6 février à Paris – « Quelle représentation pour les acteurs de l'EEDD à l'échelle nationale ? »
- En 2022, cette concertation se poursuit. 17 réseaux territoriaux y participent et organisent dans leurs CA respectifs des temps de discussion et d'appropriation de ces enjeux nationaux, pour une culture partagée et une véritable représentation de l'EEDD.

### L'EEDD en Nouvelle-Aquitaine

La volonté de construire des collaborations pour l'émergence d'une dynamique de réseau à l'échelle de la Nouvelle-Aquitaine est toujours aussi forte pour l'association. Le développement de nos projets se fait toujours en veillant à respecter au maximum les équilibres territoriaux.

Le réseau se construit grâce aux démarches de partenariats et de mutualisation, certaines actions présentées dans ce rapport d'activités y contribuent pleinement.

## Accompagner l'engagement des jeunes

### Accompagnement de projets pour le climat et la biodiversité : AMI « Sciences Grandeur Nature »

L'AMI « Sciences Grandeur Nature » a été créé pour encourager la mise en œuvre de **projets pour le climat et/ou la biodiversité dans les lycées de Nouvelle-Aquitaine**. GRAINE Nouvelle-Aquitaine a pour mission de stimuler et de favoriser l'engagement des jeunes en les accompagnant dans la création et le développement de ces projets. Comme beaucoup de projets liés à l'activité des établissements scolaires, une importante baisse d'activité peut être imputée à la situation sanitaire.

En 2022 :

- **32 associations du réseau** sont en capacité d'accompagner des projets lycéens
- une **dizaine d'enseignants** ont participé à un webinaire de présentation de l'AMI, le 2 mars
- **19 projets accompagnés** sur la Nouvelle-Aquitaine



Avec :

Ecosystème, une Terre pour tous, CPIE de Gâtine-Poitevine,  
Place aux jardins, Transibus, LPO, Terre et Océan,



RÉGION  
Nouvelle-  
Aquitaine



UNION EUROPÉENNE

## Accompagnement de démarches de Développement Durable

### 1. Coordination des projets EEDD au Nouveau Festival

Depuis 2020, GRAINE accompagne les projet d'EEDD participants au **Nouveau Festival**, événement organisé par la Région Nouvelle-Aquitaine. Nous avons pour mission d'accompagner les projets EEDD portés par les jeunes et de les amener à valoriser leur travail lors des 2 jours de festival. En 2022 :

- Nous avons accompagné **8 projets**, pour une peu plus de **100 lycéens et apprentis**
- Cette 6<sup>ème</sup> édition du festival s'est tenue **les 11 et 12 mai**, en présentiel et a réuni environ 2 500 participants



### 2. Commune de Mimizan

Sur une demande de l'équipe élue de la commune de Mimizan, GRAINE accompagne la construction d'un plan d'action de développement durable participatif depuis 2021. Nous suivons un binôme élu / DGS dans l'élaboration de ce plan d'action, avec en 2022, 3 grandes étapes réalisées :

- L'élaboration d'un diagnostic de territoire pour définir les grands enjeux de la commune en matière de DD
- La présentation de ce diagnostic et de la démarche participative lors d'une réunion publique avec environs 150 personnes
- Des ateliers citoyens de production d'idées et d'action pour le plan d'action de la ville. 6 ateliers qui ont chacun réunis une vingtaine de personnes.

Cet accompagnement doit aboutir à la mise en place d'un Agenda 21 nouvelle génération (s'appuyant sur les ODD).





Nous remercions toutes les structures de Nouvelle-Aquitaine qui ont travaillé avec nous, cette année, sur les différents projets coordonnés...





... et nous remercions l'ensemble de nos partenaires  
pour leur soutien !



RÉGION  
**Nouvelle-Aquitaine**



**BORDEAUX  
MÉTROPOLE**



**LOT-ET-GARONNE**  
Le Département *Cœur du Sud-Ouest*

